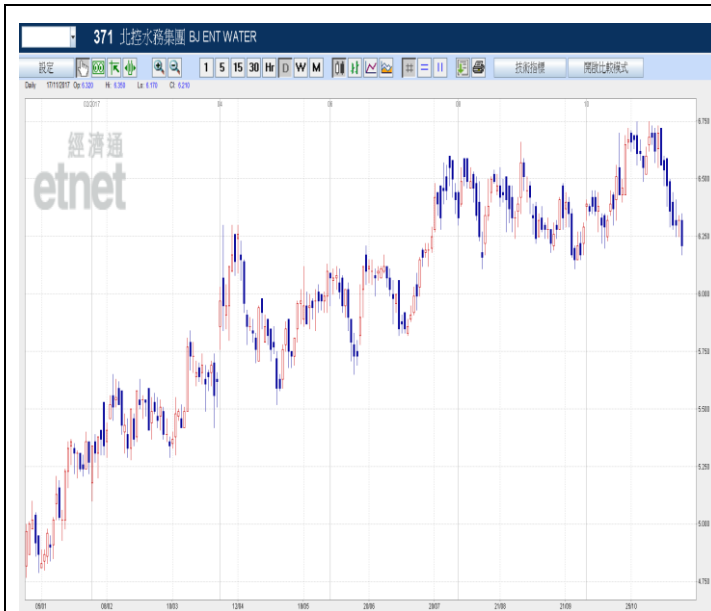


北控水務(371) 候低分注吸納

中線上望\$7.00



資料來源：Et Net

北控水務(371)主要從事污水及再生水處理廠以及海水淡化廠及提供綜合治理業務，旗下水廠覆蓋中國內地 21 個省、4 個自治區及 2 個直轄市。

內地環保部、住建部、農業部及財政部早前聯合發佈《關於政府參與的污水、垃圾處理項目全面實施 PPP 模式的通知》，指出政府未來參與新建的污水、垃圾處理項目將全面以 PPP 模式進行。截至今年上半年，水環境 PPP 項目投資規模上半年上升至 609.1 億元，按年增長達到 4.3 倍，惠及相關環保企業。

北控水務現價市盈率約 17 倍，股值屬吸引水平，惟近日技術走勢向淡，投資者宜待沽壓進一步消化，於\$6.10 以下水平吸納，中線上望\$7.00，若跌穿\$5.75 宜先止蝕。

環球焦點

環球 - 美國參議院稅改版本截然不同

資金流入黃金及日圓避險

市場關注美國稅改前景，由於參議院版本與眾議院的截然不同，包括將下調企業稅率延後一年至 2019 年才實施，以及讓各項個稅減免措施在 2026 年前到期，受消息影響，美國三大指數下跌，道指以接近全日低位收市，收市跌 100 點或 0.43%；標普 500 指數跌 6 點或 0.26%；納斯達克指數跌 10 點或 0.15%。另外，美元滙價回落，加上投資者避險情緒升溫，外圍金價升至一個月新高。紐約 12 月期金升 18.3 美元或 1.4%，收市報每盎司 1296.5 元，是 5 月以來最大單日升幅。市場憧憬沙特阿拉伯會在月底舉行的石組會議中公布延長減產協議細節，紐約 12 月期油收報 56.55 美元一桶，升 1.41 美元或 2.6%。

中國 - 內地一線城市樓價續降溫

新建住宅銷售價格升幅收窄

國家統計局公布，10 月份內地 70 個大中城市，一線城市新建商品住宅和二手住宅價格環比分別下降 0.1% 和持平；二線城市新建商品住宅和二手住宅價格環比分別上漲 0.3% 和 0.2%；三線城市新建商品住宅和二手住宅價格環比分別上漲 0.3% 和 0.2%。市場測算新建住宅銷售價格按年上升 5.4%，建住宅銷售價格指數同比升 5.4%，連漲 25 個月，但漲幅連續第 11 個月收窄，低於 9 月的 6.3%。

海爾電器(1169) 股票掛鈎票據(ELN)

建議：海爾電器(1169) 股票掛鈎票據(ELN)
 現價：22.50
 折讓：5%
 年度化收益率：10.49%

白色家電步入更新週期 料可帶動集團銷售

內地 2009 年推出「家電下鄉」政策，白色家電開始步入更新週期，料將利好海爾電器(1169)的盈利表現。阿裡巴巴年初增持海爾旗下物流公司，憧憬雙方會加強合作，相信阿裡巴巴的軟體、渠道等方面的優勢可帶動海爾的業績造好。



資料來源：ET Net

金隅股份(2009) 股票掛鈎票據(ELN)

建議：金隅股份(2009) 股票掛鈎票據(ELN)
 現價：\$3.59
 折讓：5%
 年度化收益率：15.8%

基建業務快速增長 預期未來可轉化為盈利

金隅股份(2009)今年上半年撇除投資物業公允價值的稅後淨收益，核心純利 16.53 億元，按年增長 30.6%。近期發佈的《雄安新區綠色金融規劃報告》，預計未來五年內，雄安新區所需的綠色投資總額或高達一萬億元人民幣。由於金隅股份地處京津冀地區，而水泥有一定的銷售半徑及定價權，料可受惠國策。



資料來源：ET Net

南方航空(1055)股票掛鈎票據(ELN)

建議：南方航空(1055) 股票掛鈎票據(ELN)
 現價：\$6.64
 折讓：5%
 年度化收益率：12.50%

獲美國航空入股 增強國際競爭力

南方航空(1055)今年 3 月獲美國航空以總代價 15.53 億元入萬，占經擴大後已發行總股數 2.68%，預料雙方日後將會加強戰略合作，有助加強南航國際競爭力。此外，4 月份南航客運運力投入按年上升 7.45%，旅客周轉量按年上升 8.74%，業務表現理想。



資料來源：ET Net

20 Nov, 2017

每日市場速報



十大高息恒指成份股

股份編號	股份名稱	市值	股息率 %	上日收市價	變動 %
992 HK Equity	聯想集團	53,345,674,766	5.97	4.44	(0.45)
836 HK Equity	華潤電力	72,830,118,224	5.78	15.14	(1.43)
386 HK Equity	中國石化	815,291,375,579	5.75	5.48	(0.54)
1928 HK Equity	金沙中國有限公司	292,665,716,794	5.49	36.25	(1.23)
3328 HK Equity	交通銀行	491,398,505,129	5.33	5.82	0.87
5 HK Equity	匯豐控股	1,502,755,547,899	5.28	75.25	0.20
3988 HK Equity	中國銀行	1,289,465,429,926	5.11	3.78	-
939 HK Equity	建設銀行	1,716,247,052,245	4.67	6.81	1.95
1398 HK Equity	工商銀行	2,452,616,168,686	4.36	6.19	2.48
101 HK Equity	恆隆地產	78,437,719,685	4.30	17.44	(0.46)

資料來源： Bloomberg, DAS Research

半新股追蹤

股票號碼	公司名稱	上市日期	發行價	首日收市價(\$)	%	上日收市價	%
3358 HK Equity	榮威國際	16/11/2017	4.38	3.32	-24.20	3.39	-22.60
1975 HK Equity	新興印刷	16/11/2017	1.38	1.39	0.72	1.39	0.72
2858 HK Equity	易鑫集團	16/11/2017	7.7	8.12	5.45	7.87	2.21
1706 HK Equity	雙蓮控股	15/11/2017	0.56	0.84	50.00	1.20	114.29
1337 HK Equity	雷蛇	13/11/2017	3.88	4.58	18.04	4.31	11.08
2122 HK Equity	凱知樂國際	10/11/2017	1.55	1.49	-3.87	1.21	-21.94
1720 HK Equity	普天通信集團	9/11/2017	0.66	1.46	121.21	1.18	78.79
772 HK Equity	閱文集團	8/11/2017	55	102.4	86.18	97.30	76.91
2232 HK Equity	晶苑國際	3/11/2017	7.5	7.89	5.20	7.33	-2.27
6080 HK Equity	榮智控股	20/10/2017	0.52	0.52	0.00	0.62	19.23
2225 HK Equity	KARIKO GROUP	17/10/2017	0.52	0.55	5.77	0.61	17.31
2337 HK Equity	眾誠能源	16/10/2017	2.68	3.04	13.43	4.34	61.94
1707 HK Equity	致浩達控股	12/10/2017	0.42	0.405	-3.57	0.37	-13.10
6885 HK Equity	金馬能源	10/10/2017	3	3.17	5.67	2.77	-7.67
6060 HK Equity	眾安在線	28/9/2017	59.7	65.2	9.21	75.05	25.71
1651 HK Equity	津上機床中國	25/9/2017	5.6	6.43	14.82	8.37	49.46
3830 HK Equity	童園國際	21/9/2017	0.48	0.78	62.50	0.38	-20.83
1696 HK Equity	SISRAM MED	19/9/2017	8.88	8.12	-8.56	6.51	-26.69
1552 HK Equity	BHCC HOLDING	12/9/2017	0.5	0.7	40.00	0.39	-23.00
2863 HK Equity	高豐集團控股	11/8/2017	0.86	0.86	0.00	0.73	-15.12
1693 HK Equity	璋利國際	9/8/2017	0.70	0.81	15.71	0.63	-10.00
3848 HK Equity	富道集團	21/7/2017	5.56	6.88	23.74	6.69	20.32
1216 HK Equity	中原銀行	19/7/2017	2.45	2.49	1.63	2.25	-8.16
1649 HK Equity	內蒙古能建	18/7/2017	1.60	1.58	-1.25	1.17	-26.88
1676 HK Equity	中國升海食品	18/7/2017	0.66	1.32	100.00	2.55	286.36
994 HK Equity	恆誠建築	17/7/2017	0.86	1.12	30.23	0.94	9.30
6088 HK Equity	FIT HON TENG	13/7/2017	2.70	3.15	16.67	6.39	136.67
1962 HK Equity	訓修實業	12/7/2017	1.65	1.22	-26.06	1.58	-4.24
6113 HK Equity	UTS MARKETING	12/7/2017	1.38	1.45	5.07	1.68	21.74
1695 HK Equity	椰豐集團	11/7/2017	0.48	1.24	158.33	0.30	-37.50
1702 HK Equity	東光化工	11/7/2017	1.06	1.60	50.94	1.95	83.96
1932 HK Equity	中漆集團	10/7/2017	0.86	0.77	-10.47	0.55	-36.05
1571 HK Equity	信邦控股	28/6/2017	3.42	3.23	-5.56	5.52	61.40
1551 HK Equity	廣州農商銀行	20/6/2017	5.10	5.11	0.20	5.32	4.31
1630 HK Equity	建成控股	16/6/2017	0.38	0.54	42.11	3.15	728.95
6038 HK Equity	信越控股	13/6/2017	0.41	0.46	10.98	0.35	-15.85
2269 HK Equity	藥明生物	13/6/2017	20.60	28.25	37.14	43.90	113.11
1679 HK Equity	瑞斯康集團	9/6/2017	1.00	2.06	106.00	3.63	263.00
3329 HK Equity	交銀國際	19/5/2017	2.68	2.72	1.49	2.57	-4.10
1655 HK Equity	OKURA HOLDINGS	15/5/2017	1.20	1.28	6.67	1.28	6.67
1257 HK Equity	中國光大綠色環保	8/5/2017	5.40	5.30	-1.85	6.70	24.07

資料來源： Bloomberg , DAS Research

上市公司消息

<重要新聞>

- 調查:逾 60%分析師認為美國年底前通過稅改議案可能性不大
- 穆加貝拒絕下台 老兵協會籲民眾抗議
- 埃爾多安批評該國央行政策路徑錯誤引發金融動盪
- 王傳福揚言比亞迪(01211)至 2025 年營收冀破萬億元人民幣
- 內地 70 個大中城市 10 月新建住宅售價按年升 5.4%
- 東芝將發售新股集資 53 億美元以消除市場風險
- 高通據報購 NXP 獲歐日監管機構批准
- 澳洲東部 82 公里外海域發生 7.3 級地震
- 美股及歐洲股市下跌
- 港股 ADR 個別發展 匯控(00005)升 0.24% 夜期低水 53 點
- 油價上升 紐約期油收報 56.55 美元升 1.41 美元
- 金價上升 紐約期金收報 1296.5 美元升 1.4%
- 渾水指因港股市場流滿著操縱 沽空港股越來越難
- 阿里以 8 億元人民幣底價投得南京地建江蘇總部
- 百信銀行上周六北京開業 中信銀行及百度持股 70%及 30%
- 特朗普推翻奧巴馬禁令許部分地區合法狩獵大象進口後暫緩執行
- 王健林據報擬出售英、美、澳洲 5 個項目料作價 50 億美元
- 吉利(白俄羅斯)汽車全散件組裝新廠落成
- 蘋果推遲智能揚聲器 HomePod 面市時間
- 美戰略司令部司令海頓指若特朗普下非法使用核彈令將抗命
- 北韓外相當地周一展開古巴訪問
- 巴解一名高層警告若美堅持關華盛頓辦公室 凍結與美聯繫
- 宋濤在平壤與李洙墉會晤就朝鮮半島局勢交換意見
- 西藏林芝上周六發生 6.9 級地震
- 林鄭月娥指因要尊重內地法律程序故未公開《合作安排》
- 亞當斯宣布明年不再競逐連任新芬黨黨魁
- 《新股情報》宗慶后指娃哈哈在適當時候考慮上市
- 內地三大電訊商計劃明年初步推出 5G 技術商用計劃
- 港燈(02638)指最快 12 月公布來年電費調整
- 王毅提出建設「中緬經濟走廊」
- 陳茂波稱政府考慮延長樓換樓退稅期 強調並非減辣
- 匯豐據報重推 H+1.28 厘按息搶市佔率
- 「匯豐 II」累收逾 1260 票 「臻藝」超購擬加推
- 房協兩資助房已收逾 7 萬份申請超額最少 113 倍創新高
- 沙田污水廠搬入岩洞釋出 28 公頃地建屋

- 韋志成澄清市建局流動資金僅 170 億元
- 機場 10 月客運量增 7.3% 貨運量升 2.3%

<重要通告>

- 高鑫零售(06808)獲阿里旗下淘寶中國入股並折讓 24%提全購 今復牌
- 南戈壁(01878)：主席涉騙取貸款遭內地羈押 今復牌
- 凱知樂(02122)控股股東增持 1000 萬股 持股增至 57.4%
- 聯想集團(00992)完成向聯想控股(03396)及主席楊元慶配股
- 愛德新能源(02623)出售臨沂魯興鈦業 料出售虧損 6100 萬人幣
- 富通科技(00465)委任趙偉接替張昀為行政總裁
- 中滔環保(01363)控股股東增持 500 萬股 持股增至 56.16%
- 御泰中彩(00555)供股及發換股債籌 4.23 億元 以結清外債
- 啟迪國際(00872)夥主要股東等設產業化準備資助基金

資料來源：infocastfn

國際財經日曆

日期	時間	事件	重要性	前值	市場預測
11/20	05:30	 新西蘭 10 月服務業表現指數	中	56.0	
11/20	05:45	 新西蘭 10 月食品價格指數月率	低	-0.2%	
		新西蘭 10 月食品價格指數年率	低	3.0%	
11/20	07:50	 日本 10 月商品貿易帳 (未季調)	中	6677 億日元	3300 億日元
		日本 10 月商品貿易帳 (季調後)	低	2666 億日元	2067 億日元
		日本 10 月商品出口年率	低	14.1%	15.7%
		日本 10 月商品進口年率	低	12.0%	20.2%
11/20	15:00	 德國 10 月生產者物價指數月率	低	0.3%	0.1%
		德國 10 月生產者物價指數年率	低	3.1%	2.5%
11/20	23:00	 美國 10 月諮商會領先指標月率	中	-0.2%	0.6%

資料來源：DailyFX

20 Nov, 2017

每日市場速報



權益披露

研究部分析員及其關連人士並沒有持有報告內所推介證券的任何及相關權益。

免責聲明

滙業證券有限公司（「滙業證券」，香港證監會 CE 編號: AAW265）的研究部提供以上資料。文內內容及資料未經香港證監會或任何監管機構審核，惟滙業證券會按“證券及期貨事務監察委員會持牌人或註冊人操守準則”內第 16 條有關分析員的操守準則編制以上資料。為此，以上資料（無論為明示或暗示）均不應視作任何建議、邀約、邀請、宣傳、勸誘、推介或任何種類或形式之陳述。滙業證券或其聯營公司對任何因信賴或參考有關內容所導致的直接或間接損失，概不負責。客戶如以任何方式將以上資料分發予他人，滙業證券或其聯營公司對該些未經許可之轉發不會負上任何責任。投資涉及風險。證券價格可升可跌，買賣證券可導致虧損或盈利。

版權所有

本報告受版權保護，據此，未經滙業證券有限公司明確表示同意，本報告不得用於任何其他目的，也不得出售、分發、出版、或以任何方式轉載。

地址：滙業證券有限公司，香港灣仔告士打道 72 號六國中心 5 樓