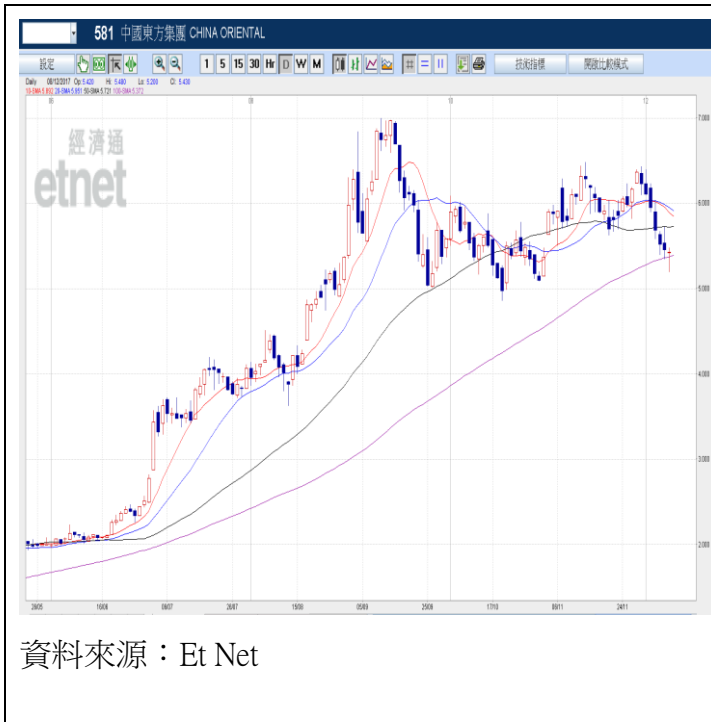


鋼鐵價格持續上升 中國東方集團(581)上望\$6.20



中國東方集團(581) 主要業務為製造及銷售鋼鐵產品、鋼鐵產品及鐵礦石貿易以及房地產業務。

截至今年9月底三個月，集團自行生產的鋼鐵產品之銷售量約290萬噸，自行生產的鋼鐵產品之每噸毛利約每噸800元人民幣。而扣除財務成本淨額後的經營溢利則約23億元。

鋼鐵企業因行業整合削減過剩產能而重拾盈利，鋼鐵價格年內持續上升，利好中國東方集團盈利表現，投資者可考慮於\$5.40水平吸納，中線上望\$6.20，若跌穿\$5.00宜先止蝕。

環球焦點

環球 - 美國經濟數據佳利好美股表現 投資者關注周四聯儲局會後言論

美國上周五公布11月非農職位大增22.8萬，高於預期的不足20萬份，投資者對美國經濟及就業市場更趨樂觀，推動美股三大指數向上，道指升117點或0.5%，收報24329點；標準普爾500指數升14點或0.6%，收報2651點；納指升27點或0.4%，收報6840點。本周四環球四大央行包括美國聯儲局、瑞士央行、英倫銀行、歐洲央行將於同日公布議息結果，預期美國會加息四分一厘，市場關注聯儲局會後聲明對美國經濟及通脹前景的論斷，相關言論預料會左右環球資金及股市走向。油價方面，中東局勢緊張，加上中國原油進口量強勁，紐約1月期油升0.67美元或1.2%，收市報每桶57.36美元。

中國 - 中國11月CPI及PPI升幅均有所回落

中國國家統計局公布，11月全國居民消費價格(CPI)按年上漲1.7%，較10月的1.9%，下降0.2個百分點，略低於市場預期的1.8%，漲幅亦連續10個月低於2%。11月全國工業生產者出廠價格(PPI)同樣回落，按年上漲5.8%，符合市場預期，而10月則為上升6.9%，而按月則上漲0.5%，10月為上漲0.7%。今年首11月，CPI按年升1.5%；PPI按年升6.4%。分析指，11月CPI漲幅有所回落，主要原因是11月份除個別寒冷地區外大部分地區氣溫變化溫和，利於蔬菜生產和儲運，市場供應相對充足，令鮮菜價格下降4.8%。

海爾電器(1169) 股票掛鈎票據(ELN)

建議：海爾電器(1169) 股票掛鈎票據(ELN)
 現價：21.20
 折讓：5%
 年度化收益率：10.42%

白色家電步入更新週期 料可帶動集團銷售

內地 2009 年推出「家電下鄉」政策，白色家電開始步入更新週期，料將利好海爾電器(1169)的盈利表現。阿裡巴巴年初增持海爾旗下物流公司，憧憬雙方會加強合作，相信阿裡巴巴的軟體、渠道等方面的優勢可帶動海爾的業績造好。



資料來源：ET Net

金隅股份(2009) 股票掛鈎票據(ELN)

建議：金隅股份(2009) 股票掛鈎票據(ELN)
 現價：\$3.51
 折讓：5%
 年度化收益率：15.8%

基建業務快速增長 預期未來可轉化為盈利

金隅股份(2009)今年上半年撇除投資物業公允價值的稅後淨收益，核心純利 16.53 億元，按年增長 30.6%。近期發佈的《雄安新區綠色金融規劃報告》，預計未來五年內，雄安新區所需的綠色投資總額或高達一萬億元人民幣。由於金隅股份地處京津冀地區，而水泥有一定的銷售半徑及定價權，料可受惠國策。



資料來源：ET Net

南方航空(1055)股票掛鈎票據(ELN)

建議：南方航空(1055) 股票掛鈎票據(ELN)
 現價：\$7.21
 折讓：5%
 年度化收益率：13.5%

獲美國航空入股 增強國際競爭力

南方航空(1055)今年 3 月獲美國航空以總代價 15.53 億元入萬，占經擴大後已發行總股數 2.68%，預料雙方日後將會加強戰略合作，有助加強南航國際競爭力。此外，4 月份南航客運運力投入按年上升 7.45%，旅客周轉量按年上升 8.74%，業務表現理想。



資料來源：ET Net

11 Dec, 2017

每日市場速報



十大高息恒指成份股

股份編號	股份名稱	市值	股息率 %	上日收市價	變動 %
4 HK Equity	九龍倉集團	80,460,024,166	8.34	26.50	0.19
836 HK Equity	華潤電力	67,442,421,235	6.24	14.02	(1.41)
992 HK Equity	聯想集團	51,663,603,940	6.16	4.30	(1.38)
386 HK Equity	中國石化	818,581,433,362	5.78	5.45	(0.37)
3328 HK Equity	交通銀行	493,264,583,889	5.46	5.68	-
1928 HK Equity	金沙中國有限公司	310,427,925,022	5.18	38.45	3.08
5 HK Equity	匯豐控股	1,535,591,027,866	5.17	76.80	0.92
3988 HK Equity	中國銀行	1,288,765,235,661	5.14	3.76	0.27
939 HK Equity	建設銀行	1,677,859,195,103	4.78	6.65	0.15
1398 HK Equity	工商銀行	2,381,665,661,335	4.57	5.90	0.17

資料來源：Bloomberg, DAS Research

半新股追蹤

股票號碼	公司名稱	上市日期	發行價	首日收市價(\$)	%	上日收市價	%
1697 HK Equity	山東國信	8/12/2017	4.56	4.42	-3.07	4.42	-3.07
1710 HK Equity	致豐工業電子	23/11/2017	0.62	0.7	12.90	0.79	27.42
3358 HK Equity	榮威國際	16/11/2017	4.38	3.32	-24.20	3.01	-31.28
1975 HK Equity	新興印刷	16/11/2017	1.38	1.39	0.72	1.24	-10.14
2858 HK Equity	易鑫集團	16/11/2017	7.7	8.12	5.45	6.03	-21.69
1706 HK Equity	雙運控股	15/11/2017	0.56	0.84	50.00	1.84	228.57
1337 HK Equity	雷蛇	13/11/2017	3.88	4.58	18.04	3.88	0.00
2122 HK Equity	凱知樂國際	10/11/2017	1.55	1.49	-3.87	1.11	-28.39
1720 HK Equity	普天通信集團	9/11/2017	0.66	1.46	121.21	1.47	122.73
772 HK Equity	閱文集團	8/11/2017	55	102.4	86.18	84.00	52.73
2232 HK Equity	晶苑國際	3/11/2017	7.5	7.89	5.20	7.66	2.13
6080 HK Equity	榮智控股	20/10/2017	0.52	0.52	0.00	0.53	1.92
2225 HK Equity	KAKIKO GROUP	17/10/2017	0.52	0.55	5.77	0.64	23.08
2337 HK Equity	眾誠能源	16/10/2017	2.68	3.04	13.43	4.63	72.76
1707 HK Equity	致浩達控股	12/10/2017	0.42	0.405	-3.57	0.35	-16.67
6885 HK Equity	金馬能源	10/10/2017	3	3.17	5.67	2.93	-2.33
6060 HK Equity	眾安在線	28/9/2017	59.7	65.2	9.21	65.50	9.72
1651 HK Equity	津上機床中國	25/9/2017	5.6	6.43	14.82	8.07	44.11
3830 HK Equity	童園國際	21/9/2017	0.48	0.78	62.50	0.36	-26.04
1696 HK Equity	SISRAM MED	19/9/2017	8.88	8.12	-8.56	5.96	-32.88
1552 HK Equity	BHCC HOLDING	12/9/2017	0.50	0.70	40.00	0.38	-25.00
2863 HK Equity	高豐集團控股	11/8/2017	0.86	0.86	0.00	0.70	-18.60
1693 HK Equity	璋利國際	9/8/2017	0.70	0.81	15.71	0.61	-12.86
3848 HK Equity	富道集團	21/7/2017	5.56	6.88	23.74	6.47	16.37
1216 HK Equity	中原銀行	19/7/2017	2.45	2.49	1.63	2.25	-8.16
1649 HK Equity	內蒙古能建	18/7/2017	1.60	1.58	-1.25	1.19	-25.63
1676 HK Equity	中國升海食品	18/7/2017	0.66	1.32	100.00	0.65	-1.52
994 HK Equity	恆誠建築	17/7/2017	0.86	1.12	30.23	0.89	3.49
6088 HK Equity	FIT HON TENG	13/7/2017	2.70	3.15	16.67	5.82	115.56
1962 HK Equity	訓修實業	12/7/2017	1.65	1.22	-26.06	1.54	-6.67
6113 HK Equity	UTS MARKETING	12/7/2017	1.38	1.45	5.07	1.52	10.14
1695 HK Equity	椰豐集團	11/7/2017	0.48	1.24	158.33	0.32	-34.38
1702 HK Equity	東光化工	11/7/2017	1.06	1.60	50.94	2.00	88.68
1932 HK Equity	中漆集團	10/7/2017	0.86	0.77	-10.47	0.52	-39.53
1571 HK Equity	信邦控股	28/6/2017	3.42	3.23	-5.56	4.24	23.98
1551 HK Equity	廣州農商銀行	20/6/2017	5.10	5.11	0.20	5.30	3.92
1630 HK Equity	建成控股	16/6/2017	0.38	0.54	42.11	4.49	1081.58
6038 HK Equity	信越控股	13/6/2017	0.41	0.46	10.98	0.32	-21.95
2269 HK Equity	藥明生物	13/6/2017	20.60	28.25	37.14	43.00	108.74
1679 HK Equity	瑞斯康集團	9/6/2017	1.00	2.06	106.00	3.79	279.00
3329 HK Equity	交銀國際	19/5/2017	2.68	2.72	1.49	2.54	-5.22

資料來源：Bloomberg, DAS Research

上市公司消息

<重要新聞>

- 首隻比特幣期貨今起交易 開市報 1.536 萬美元
- 英國「脫歐」「分手費」介乎 350-390 億英鎊
- 馬克龍向內塔尼亞胡稱反對承認耶路撒冷為以色列首都
- 法國 Lactalis 全球回收嬰兒奶及食品
- 德國大風雪數以百計航班取消
- 騰訊(00700)和騰訊音樂與 Spotify 互換股份
- 美股道指、標普 500 指數創收市新高 歐洲股市上升
- 港股 ADR 普遍造好 騰訊(00700)升 0.01% 夜期高水 22 點
- 油價上升 紐約期油收報 57.36 美元升 0.67 美元
- 金價下跌 紐約期金收報 1248.4 美元跌 4.7 美元
- 美國 10 月批發庫存經修訂後按月減少 0.5%遜預期
- 內地 11 月 CPI 按年升 1.7% 按月跌 1.9%
- 聯儲局明年第二季公布新參考利率取代 LIBOR
- 政治局會議提出加快住房制度改革和長效機制建設
- 中銀協澄清網上有關 10 間股份制銀行聯合上書的報導
- 特朗普簽臨時開支法案 聯邦政府暫避免停運
- 特朗普發文指可能要加重對富國銀行的處罰
- CNN 修改網上新聞遭特朗普再度揶揄
- 百事可樂將於本月 19 日由紐交所轉至納斯達克上市
- 日本擬明年 1 月起向離境旅客徵 1000 日圓稅
- 北韓官媒發放金正恩在白雪掩蓋的山上照片 面露笑容
- 中國據報擬在北韓邊境建 5 座難民安置點
- 壹傳媒(00282)出售港台《壹週刊》完成日期延至明年 2 月 28 日
- 匯控(00005)據報內部指示不要競逐任海航新併購計劃財顧
- Avolon 決定不再借貸予母企海航及海航旗下渤海金控
- 光明乳業擬將一款常溫乳酪銷售帶路沿線國家
- 支付寶 HK 首次在工展會提供服務 俊盟(08062)提供支援
- 陳茂波指香港不會貿然一刀切全面減稅
- 傅鄭若驊接替袁國強出任律政司司長
- 中原周末十大屋苑 12 宗成交與上周相同
- 美聯周末十大屋苑 12 宗成交按周多 3 宗
- 利嘉閣周末十大屋苑暫錄 13 宗二手成交按周升 18%
- 港置料 12 月下半月二手成交難免放緩
- 新盤兩天沽逾 97 伙
- 韋志成料西環重建項目收購價或再創新高

11 Dec, 2017

每日市場速報



滙業證券有限公司

Delta Asia Securities Limited

- 銀聯據報擬夥內銀拓手機支付
- 《今日頭條》據報估值或約 2340 億港元
- 大嶼山據報研綠色交通 輕軌貫通東涌大澳
- 曹貴子全家曾跪求蔡志明借錢
- YouTube 明年推音樂串流服務

<重要通告>

- 康宏環球(01019)：陳志宏獲委任為執董及臨時主席
- 眾安在線(06060)夥百仕達(01168)組合資公司拓金融科技
- 中國新華電視(08356)已刊發中期業績 今復牌
- 《公司盈警》奧立仕(00860)料全年度虧損擴闊至 5000 萬至 9700 萬元
- 《新股情報》勝捷(06090)公開發售超購 17.76 倍 一手中籤率 80%
- 易鑫(02858)穩價期結束曾入市購股 超額配股權未獲行使並已失效
- 金鷹商貿(03308)向控股股東購吉林金鷹正業置業 51%權益
- 飛魚科技(01022)控股股東進一步增持 66.75 萬股
- 首創置業(02628)首 11 月累計新增借款佔上年末淨資產 20.8%
- 人保(01339)：執董繆建民獲委任為集團黨委書記
- 獅子山集團(01127)附屬 OPUS 結束回購股份
- 中國再生醫學(08158)擬最多 38 億購「仁濟堂」等中成藥業務
- 禹洲地產(01628)首 11 月累計銷售金額 367.08 億人民幣 按年增七成

資料來源：infocastfn

11 Dec, 2017

每日市場速報



國際財經日曆

日期	時間	事件	重要性	前值	市場預測
12/11	05:45	新西蘭 11 月銀行卡類支出月率	低	0.3%	
12/11	07:50	日本 11 月 M2+CD 貨幣供應年率	低	4.1%	
		日本 11 月 M3 貨幣供應年率	低	3.4%	3.5%
		日本第四季度 BSI 所有產業信心指數	低	5.1	5.8
		日本第四季度 BSI 大型製造業信心指數	低	9.4	10.0
		日本第四季度 BSI 大型非製造業信心指數	低	2.9	
12/11	08:01	英國 12 月 Rightmove 房價指數年率	中	1.8%	
		英國 12 月 Rightmove 房價指數月率	低	-0.8%	
12/11	14:00	日本 11 月機械工具訂單年率初值	中	49.8%	
12/11	16:00	中國 11 月新增人民幣貸款	高	6632 億人民幣	8000 億人民幣
		中國 11 月社會融資規模	中	10400 億人民幣	12500 億人民幣
		中國 1-11 月實際外商直接投資年率	低	1.9%	
		中國 11 月實際外商直接投資年率	低	5.0%	
		中國 11 月 M0 貨幣供應年率	低	6.3%	6.5%
		中國 11 月 M1 貨幣供應年率	低	13.0%	12.9%
		中國 11 月 M2 貨幣供應年率	低	8.8%	8.9%
12/11	17:00	意大利 10 月零售銷售月率 (季調後)	低	0.9%	
		意大利 10 月零售銷售年率	低	3.4%	

資料來源：DailyFX

11 Dec, 2017

每日市場速報



權益披露

研究部分析員及其關連人士並沒有持有報告內所推介證券的任何及相關權益。

免責聲明

滙業證券有限公司（「滙業證券」，香港證監會 CE 編號: AAW265）的研究部提供以上資料。文內內容及資料未經香港證監會或任何監管機構審核，惟滙業證券會按“證券及期貨事務監察委員會持牌人或註冊人操守準則”內第 16 條有關分析員的操守準則編制以上資料。為此，以上資料（無論為明示或暗示）均不應視作任何建議、邀約、邀請、宣傳、勸誘、推介或任何種類或形式之陳述。滙業證券或其聯營公司對任何因信賴或參考有關內容所導致的直接或間接損失，概不負責。客戶如以任何方式將以上資料分發予他人，滙業證券或其聯營公司對該些未經許可之轉發不會負上任何責任。投資涉及風險。證券價格可升可跌，買賣證券可導致虧損或盈利。

版權所有

本報告受版權保護，據此，未經滙業證券有限公司明確表示同意，本報告不得用於任何其他目的，也不得出售、分發、出版、或以任何方式轉載。

地址：滙業證券有限公司，香港灣仔告士打道 72 號六國中心 5 樓