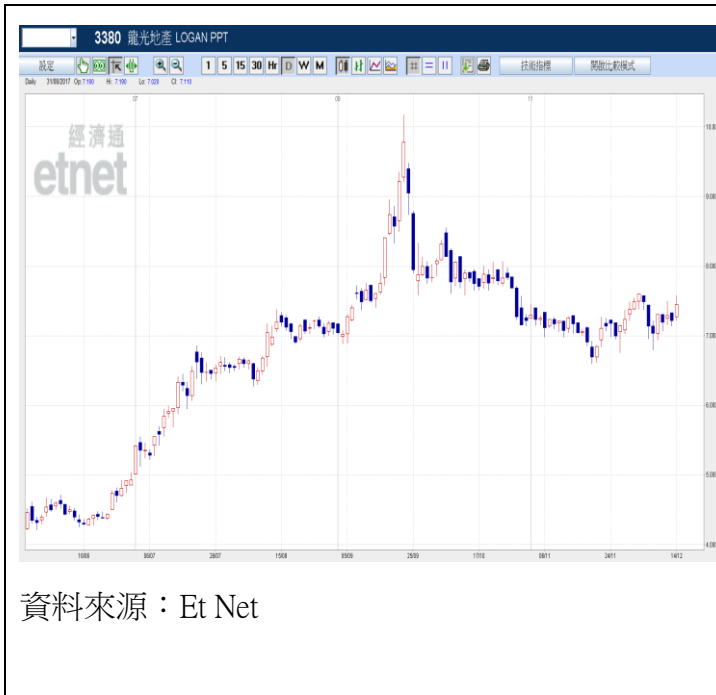


## 龍光地產(3380) 受惠大灣區發展

## 股價上望\$8.50



**龍光地產(3380)** 主要於中國內地從事物業開發、投資與建設。

今年首 11 個月，集團錄得合約銷售額約 381.4 億元人民幣，按年增 41.84%。單計 11 月，合約銷售額約 32.4 億元，按年增 40.26%。

集團早已重點布局粵港澳大灣區，在該區有 1,100 平方米的總建築面積，佔集團整體土地儲備 66%，預期可受惠於大灣區的樓價增長。投資者可考慮於 \$7.45 水平吸納，股價上望 \$8.50，若跌穿 \$6.50 宜先止蝕。

### 環球焦點

#### 環球 - 美國稅改方案再添變數 拖累美股先升後回

美國推行稅改再預阻礙，共和黨兩名參議員可能會反對現行稅改方案，令倒戈的共和黨參議員增至 3 名，意味方案無法在參議院通過，稅改添變數抵消了零售數據理想的利好消息，美股昨晚先升後回。道指跌 76 點或 0.31%，收報 24508 點；標準普爾 500 指數跌 10 點或 0.41%，收報 2652 點；納指跌 19 點或 0.28%，收報 6856 點。油價方面，國際能源機構(IEA)月報指出，在美國頁岩油增長推動下，全球原油供應在 11 月增加 17 萬桶，創下一年新高，消息不利消價令其升幅收窄，紐約 1 月期油升 0.44 美元或 0.8%，收市報每桶 57.04 美元。布蘭特 2 月期油升 0.87 美元或 1.4%，收市報每桶 63.31 美元。

#### 中國 - 金融類股份領漲大市 上證指數收復 3300 點關口

昨日滬深兩市早段低開，其後反覆向下，在券商及保險等權重股的帶動下指數繼續走弱，雖然尾市有買盤吸納，但上證指數未能收復 3300 點關口。上證指數收報 3292 點，跌 10 點或 0.32%；深證成指報 11110 點，跌 33 點或 0.3%；創業板指報 1794 點，跌 11 點或 0.65%。臨近年底，資金趨緊，加上投資者入市意慾下降，大市成交持續低迷，短線料維持反覆整固格局。

## 海爾電器(1169) 股票掛鈎票據(ELN)

建議：海爾電器(1169) 股票掛鈎票據(ELN)  
 現價：21.00  
 折讓：5%  
 年度化收益率：10.42%

### 白色家電步入更新週期 料可帶動集團銷售

內地 2009 年推出「家電下鄉」政策，白色家電開始步入更新週期，料將利好海爾電器(1169)的盈利表現。阿裡巴巴年初增持海爾旗下物流公司，憧憬雙方會加強合作，相信阿裡巴巴的軟體、渠道等方面的優勢可帶動海爾的業績造好。



資料來源：ET Net

## 金隅股份(2009) 股票掛鈎票據(ELN)

建議：金隅股份(2009) 股票掛鈎票據(ELN)  
 現價：\$3.54  
 折讓：5%  
 年度化收益率：15.8%

### 基建業務快速增長 預期未來可轉化為盈利

金隅股份(2009)今年上半年撇除投資物業公允價值的稅後淨收益，核心純利 16.53 億元，按年增長 30.6%。近期發佈的《雄安新區綠色金融規劃報告》，預計未來五年內，雄安新區所需的綠色投資總額或高達一萬億元人民幣。由於金隅股份地處京津冀地區，而水泥有一定的銷售半徑及定價權，料可受惠國策。



資料來源：ET Net

## 南方航空(1055)股票掛鈎票據(ELN)

建議：南方航空(1055) 股票掛鈎票據(ELN)  
 現價：\$7.60  
 折讓：5%  
 年度化收益率：13.5%

### 獲美國航空入股 增強國際競爭力

南方航空(1055)今年 3 月獲美國航空以總代價 15.53 億元入萬，占經擴大後已發行總股數 2.68%，預料雙方日後將會加強戰略合作，有助加強南航國際競爭力。此外，4 月份南航客運運力投入按年上升 7.45%，旅客周轉量按年上升 8.74%，業務表現理想。



資料來源：ET Net

15 Dec, 2017

## 每日市場速報



## 十大高息恒指成份股

股份編號	股份名稱	市值	股息率 %	上日收市價	變動 %
4 HK Equity	九龍倉集團	80,460,024,166	8.34	26.50	0.19
992 HK Equity	聯想集團	51,783,751,856	6.15	4.31	0.47
836 HK Equity	華潤電力	69,077,972,106	6.09	14.36	1.13
386 HK Equity	中國石化	814,836,087,503	5.67	5.56	0.91
3328 HK Equity	交通銀行	494,341,399,887	5.35	5.80	1.93
3988 HK Equity	中國銀行	1,288,250,024,191	5.06	3.82	2.69
5 HK Equity	匯豐控股	1,590,576,383,681	4.99	79.55	1.53
1928 HK Equity	金沙中國有限公司	327,382,376,063	4.91	40.55	3.05
939 HK Equity	建設銀行	1,752,432,583,149	4.57	6.96	4.82
144 HK Equity	招商局港口	65,552,386,200	4.35	20.00	0.70

資料來源： Bloomberg, DAS Research

## 半新股追蹤

股票號碼	公司名稱	上市日期	發行價	首日收市價(\$)	%	上日收市價	%
6090 HK Equity	勝捷企業	12/12/2017	3.18	3.24	1.89	3.18	0.00
2227 HK Equity	守益控股	11/12/2017	0.85	0.69	-18.82	0.65	-23.53
1475 HK Equity	日清食品	11/12/2017	3.54	3.37	-4.80	3.42	-3.39
1417 HK Equity	浦江中國	11/12/2017	1.55	1.6	3.23	1.5	-3.23
1697 HK Equity	山東國信	8/12/2017	4.56	4.42	-3.07	4.35	-4.61
1710 HK Equity	致豐工業電子	23/11/2017	0.62	0.7	12.90	0.86	38.71
3358 HK Equity	榮威國際	16/11/2017	4.38	3.32	-24.20	3.03	-30.82
1975 HK Equity	新興印刷	16/11/2017	1.38	1.39	0.72	1.22	-11.59
2858 HK Equity	易鑫集團	16/11/2017	7.7	8.12	5.45	6.29	-18.31
1706 HK Equity	雙連控股	15/11/2017	0.56	0.84	50.00	2.17	287.50
1337 HK Equity	雷蛇	13/11/2017	3.88	4.58	18.04	3.79	-2.32
2122 HK Equity	凱知樂國際	10/11/2017	1.55	1.49	-3.87	1.05	-32.26
1720 HK Equity	普天通信集團	9/11/2017	0.66	1.46	121.21	1.45	119.70
772 HK Equity	閱文集團	8/11/2017	55	102.4	86.18	87.45	59.00
2232 HK Equity	晶苑國際	3/11/2017	7.5	7.89	5.20	7.5	0.00
6080 HK Equity	榮智控股	20/10/2017	0.52	0.52	0.00	0.54	3.85
2225 HK Equity	KAKIKO GROUP	17/10/2017	0.52	0.55	5.77	0.69	32.69
2337 HK Equity	眾誠能源	16/10/2017	2.68	3.04	13.43	4.9	82.84
1707 HK Equity	致浩達控股	12/10/2017	0.42	0.405	-3.57	0.365	-13.10
6885 HK Equity	金馬能源	10/10/2017	3.00	3.17	5.67	2.83	-5.67
6060 HK Equity	眾安在線	28/9/2017	59.70	65.20	9.21	66.10	10.72
1651 HK Equity	津上機床中國	25/9/2017	5.60	6.43	14.82	7.84	40.00
3830 HK Equity	童園國際	21/9/2017	0.48	0.78	62.50	0.35	-27.08
1696 HK Equity	SISRAM MED	19/9/2017	8.88	8.12	-8.56	6.02	-32.21
1552 HK Equity	BHCC HOLDING	12/9/2017	0.50	0.70	40.00	0.36	-28.00
2863 HK Equity	高豐集團控股	11/8/2017	0.86	0.86	0.00	0.65	-24.42
1693 HK Equity	璋利國際	9/8/2017	0.70	0.81	15.71	0.58	-17.14
3848 HK Equity	富道集團	21/7/2017	5.56	6.88	23.74	6.16	10.79
1216 HK Equity	中原銀行	19/7/2017	2.45	2.49	1.63	2.45	0.00
1649 HK Equity	內蒙古能建	18/7/2017	1.60	1.58	-1.25	1.34	-16.25
1676 HK Equity	中國升海食品	18/7/2017	0.66	1.32	100.00	0.40	-39.39
994 HK Equity	恆誠建築	17/7/2017	0.86	1.12	30.23	0.89	3.49
6088 HK Equity	FIT HON TENG	13/7/2017	2.70	3.15	16.67	5.61	107.78
1962 HK Equity	訓修實業	12/7/2017	1.65	1.22	-26.06	1.54	-6.67
6113 HK Equity	UTS MARKETING	12/7/2017	1.38	1.45	5.07	1.42	2.90
1695 HK Equity	椰豐集團	11/7/2017	0.48	1.24	158.33	0.30	-38.54
1702 HK Equity	東光化工	11/7/2017	1.06	1.60	50.94	1.97	85.85
1932 HK Equity	中漆集團	10/7/2017	0.86	0.77	-10.47	0.53	-38.37
1571 HK Equity	信邦控股	28/6/2017	3.42	3.23	-5.56	4.78	39.77
1551 HK Equity	廣州農商銀行	20/6/2017	5.10	5.11	0.20	5.30	3.92
1630 HK Equity	建城控股	16/6/2017	0.38	0.54	42.11	3.88	921.05
6038 HK Equity	信越控股	13/6/2017	0.41	0.46	10.98	0.32	-23.17

資料來源： Bloomberg , DAS Research

## 上市公司消息

### <重要新聞>

- 特朗普特別助理紐曼下月離職 暗示對白宮情況感不安
- 歐洲央行維持利率不變 德拉吉指仍需大量貨幣政策支持
- 英倫銀行維持利率不變 資產購買規模亦不變
- 日執政黨明年稅改 料增 2800 億日圓稅改
- 迪士尼以約 4087 億港元收購 21 世紀霍士部分資產
- 美股反覆低收 歐洲股市偏軟
- 港股 ADR 下跌 匯控(00005)跌 0.05% 夜期低水 67 點
- 油價上升 紐約期油收報 57.04 美元跌 0.44 美元
- 金價上升 紐約期金收報 1257.21 美元升 8.5 美元
- 美國新申領失業金人數減 1.1 萬至 22.5 萬人勝預期
- 美國 11 月零售銷售按月升 0.8% 高於預期
- 青海黃南州澤庫縣 4.9 級地震
- 廖湯慧靄半年 1.3 億元掃南區豪宅
- 佳源(02768)以 35.1 億元買地破澳門紀錄
- 《新股情報》正榮本月 29 日招股 1 月 9 日掛牌
- 本港擬以「同股不同權」上市公司據報限最多「1 股 10 票」

### <重要通告>

- 融創中國(01918)折讓 11.9% 先舊後新配股 淨籌 77.72 億
- 佳源(02768)擬最多 2.34 億元購紐約皇后區住宅項目
- 《新股情報》LHN(01730)今起招股 入場費 4767.56 元
- 中芯(00981)兩主要股東行使優先認購權及額外認購可換股證券
- 香港醫思醫療(02138)收購本港牙科服務連鎖店
- 中國物流資產(01589)擬額外發行優先票據

資料來源：infocastfn

15 Dec, 2017

## 每日市場速報



## 國際財經日曆

日期	時間	事件	重要性	前值	市場預測
12/15	05:30	新西蘭 11 月製造業表現指數	中	57.2	
12/15	07:50	日本第四季度短觀報告大型製造業前景指數	中	19	22
		日本第四季度短觀報告大型製造業景氣判斷指數	中	22	24
		日本第四季度短觀報告大型非製造業景氣判斷指數	中	23	24
		日本第四季度短觀報告大型非製造業前景指數	低	19	21
12/15	18:00	歐元區 10 月貿易帳 (未季調)	低	264 億歐元	
		歐元區 10 月貿易帳 (季調後)	低	250 億歐元	243 億歐元
12/15	21:30	美國 12 月紐約聯儲製造業指數	低	19.4	18.0
12/15	21:30	加拿大 10 月製造業裝船月率	低	0.5%	
12/15	22:00	加拿大 11 月成屋銷售月率	中	0.9%	
12/15	22:15	美國 11 月製造業生產月率	中	1.3%	0.2%
		美國 11 月工業生產月率	中	0.9%	0.3%
		美國 11 月產能利用率	低	77.0%	77.2%

資料來源：DailyFX

15 Dec, 2017

# 每日市場速報



## 權益披露

研究部分析員及其關連人士並沒有持有報告內所推介證券的任何及相關權益。

## 免責聲明

滙業證券有限公司（「滙業證券」，香港證監會 CE 編號: AAW265）的研究部提供以上資料。文內內容及資料未經香港證監會或任何監管機構審核，惟滙業證券會按“證券及期貨事務監察委員會持牌人或註冊人操守準則”內第 16 條有關分析員的操守準則編制以上資料。為此，以上資料（無論為明示或暗示）均不應視作任何建議、邀約、邀請、宣傳、勸誘、推介或任何種類或形式之陳述。滙業證券或其聯營公司對任何因信賴或參考有關內容所導致的直接或間接損失，概不負責。客戶如以任何方式將以上資料分發予他人，滙業證券或其聯營公司對該些未經許可之轉發不會負上任何責任。投資涉及風險。證券價格可升可跌，買賣證券可導致虧損或盈利。

## 版權所有

本報告受版權保護，據此，未經滙業證券有限公司明確表示同意，本報告不得用於任何其他目的，也不得出售、分發、出版、或以任何方式轉載。

地址：滙業證券有限公司，香港灣仔告士打道 72 號六國中心 5 樓