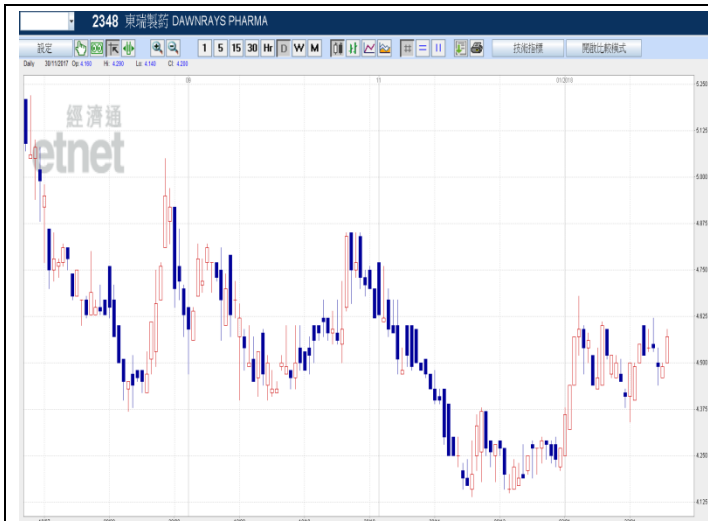


## 大市整固機會高 東瑞製葯(2348)下跌空間有限



資料來源：Et Net

東瑞製葯(2348)主要從事非專利藥物開發、製造及銷售，包括中間體、原料藥及成藥。主要產品為抗乙肝藥「雷亦德」和高血壓藥「安」系列。

2017 年上半年，集團錄得中期營業額 4.91 億元人民幣，按年上升 17.4%，純利 1.49 億元人民幣，增長 13.3%。

內地醫藥行業進入快速增長階段，隨著集團銷售網絡進一步完善，有助提升集團盈利表現。東瑞製葯現價市盈率約 11 倍，股值吸引，即使大市短期出現調整，相信東瑞股價下跌空間有限，投資者可考慮於\$4.50 水平吸納，股價上望\$4.85，若跌穿\$3.95 宜先止蝕。

### 環球焦點

#### 環球 - 美國初領失業救濟金人數 23 萬人低於預期

#### 美元匯價連跌三天

美國勞工部公布，截至 1 月 27 日止當周，美國初領失業救濟金人數為 23 萬人，按周減少 1000 人，低於市場原本預期升至 23.8 萬人；美國供應管理協會(ISM)一月份製造業指數為 59.1，高於預期的 58.8，但低於去年 12 月的 59.7。美元匯價持續下滑，連續第三天回落；ICE 美匯指數跌 0.6%至 88.581；WSJ 美匯指數跌 0.4%至 82.93。美國三大指數反覆高收，道瓊斯工業平均指數收市升 37 點或 0.14%，報 26186 點；標準普爾 500 指數跌 1 點或 0.06%，報 2821 點；納斯特綜合指數跌 25 點或 0.35%，報 7385 點。

#### 中國 - 2017 年水泥行業利潤 877 億元人民幣

#### 按年增長近 95%

國家統計局統計，2017 年，水泥行業整體效益水平較前一年有了大幅度的提升，水泥行業實現收入 9149 億元人民幣，同比增長 17.89%，利潤總額 877 億元，按年增長 94.41%。利潤總額位居歷史利潤第二位，僅次於 2011 年歷史最高點。

## 海爾電器(1169) 股票掛鈎票據(ELN)

建議：海爾電器(1169) 股票掛鈎票據(ELN)  
 現價：26.80  
 折讓：5%  
 年度化收益率：15.9%

### 白色家電步入更新週期 料可帶動集團銷售

內地 2009 年推出「家電下鄉」政策，白色家電開始步入更新週期，料將利好海爾電器(1169)的盈利表現。阿裡巴巴年初增持海爾旗下物流公司，憧憬雙方會加強合作，相信阿裡巴巴的軟體、渠道等方面的優勢可帶動海爾的業績造好。



資料來源：ET Net

## 金隅股份(2009) 股票掛鈎票據(ELN)

建議：金隅股份(2009) 股票掛鈎票據(ELN)  
 現價：\$3.88  
 折讓：5%  
 年度化收益率：13.6%

### 基建業務快速增長 預期未來可轉化為盈利

金隅股份(2009)今年上半年撇除投資物業公允價值的稅後淨收益，核心純利 16.53 億元，按年增長 30.6%。近期發佈的《雄安新區綠色金融規劃報告》，預計未來五年內，雄安新區所需的綠色投資總額或高達一萬億元人民幣。由於金隅股份地處京津冀地區，而水泥有一定的銷售半徑及定價權，料可受惠國策。



資料來源：ET Net

## 南方航空(1055)股票掛鈎票據(ELN)

建議：南方航空(1055) 股票掛鈎票據(ELN)  
 現價：\$9.88  
 折讓：5%  
 年度化收益率：22.8%

### 獲美國航空入股 增強國際競爭力

南方航空(1055)今年 3 月獲美國航空以總代價 15.53 億元入萬，占經擴大後已發行總股數 2.68%，預料雙方日後將會加強戰略合作，有助加強南航國際競爭力。此外，4 月份南航客運運力投入按年上升 7.45%，旅客周轉量按年上升 8.74%，業務表現理想。



資料來源：ET Net

02 Feb, 2018

## 每日市場速報



## 十大高息恒指成份股

股份編號	股份名稱	市值	股息率 %	上日收市價	變動 %
4 HK Equity	九龍倉集團	98,147,662,662	6.70	32.30	0.78
836 HK Equity	華潤電力	68,789,345,482	6.12	14.30	(0.97)
992 HK Equity	聯想集團	52,744,935,185	6.02	4.39	(2.66)
5 HK Equity	匯豐控股	1,680,650,681,560	4.75	84.05	(0.18)
386 HK Equity	中國石化	1,020,558,313,689	4.63	6.71	(0.74)
3328 HK Equity	交通銀行	570,516,780,865	4.60	6.72	(0.88)
1928 HK Equity	金沙中國有限公司	365,367,403,912	4.42	45.25	(2.90)
144 HK Equity	招商局港口	66,863,433,924	4.26	20.40	(1.45)
3988 HK Equity	中國銀行	1,602,772,762,353	4.15	4.68	(0.64)
6 HK Equity	電能實業	146,410,349,464	4.03	68.60	(1.37)

資料來源：Bloomberg, DAS Research

## 半新股追蹤

股票號碼	公司名稱	上市日期	發行價	首日收市價(\$)	%	上日收市價	%
1711 HK Equity	歐化	29/1/2018	0.56	1.6	185.71	1.16	107.14
2683 HK Equity	華新口袋國際控股	22/1/2018	1.18	1.21	2.54	1.22	3.39
1665 HK Equity	檳傑科達	19/1/2018	1	0.98	-2.00	1.04	4.00
2139 HK Equity	甘肅銀行	18/1/2018	2.69	2.88	7.06	2.95	9.67
6182 HK Equity	乙德投資控股	17/1/2018	0.65	0.67	3.08	0.67	3.08
2292 HK Equity	晉安實業	16/1/2018	1.24	1.31	5.65	1.45	16.94
2448 HK Equity	恆宇集團	16/1/2018	1.2	0.99	-17.50	1.17	-2.50
3699 HK Equity	光大永年	16/1/2018	1.41	1.41	0.00	1.25	-11.35
6158 HK Equity	正榮地產	16/1/2018	3.99	4	0.25	5.46	36.84
3309 HK Equity	希瑪眼科	15/1/2018	2.9	5.11	76.21	11.42	293.79
2025 HK Equity	瑞豐動力	5/1/2018	1.68	1.7	1.19	1.26	-25.00
3738 HK Equity	阜博集團	4/1/2018	2.58	3.1	20.16	2.7	4.65
1730 HK Equity	LHN	29/12/2017	1.9	3.25	71.05	1.58	-16.84
784 HK Equity	凌銳控股	28/12/2017	0.5	0.5	0.00	0.43	-14.00
2708 HK Equity	艾伯科技	28/12/2017	1.5	2.16	44.00	1.5	0.00
3878 HK Equity	VICON HOLDINGS	22/12/2017	1.2	1.26	5.00	1.82	51.67
1789 HK Equity	愛康醫療	20/12/2017	1.75	2.64	50.86	4.2	140.00
839 HK Equity	中教控股	15/12/2017	6.45	6.33	-1.86	8.43	30.70
1722 HK Equity	建鵬控股	15/12/2017	0.48	0.405	-15.63	0.395	-17.71
1727 HK Equity	河北建設	15/12/2017	4.46	4.46	0.00	4.16	-6.73
2022 HK Equity	遊萊互動	15/12/2017	0.63	0.68	7.94	0.99	57.14
6090 HK Equity	勝捷企業	12/12/2017	3.18	3.24	1.89	3.14	-1.26
2227 HK Equity	守益控股	11/12/2017	0.85	0.69	-18.82	0.60	-29.41
1475 HK Equity	日清食品	11/12/2017	3.54	3.37	-4.80	3.17	-10.45
1417 HK Equity	浦江中國	11/12/2017	1.55	1.60	3.23	1.94	25.16
1697 HK Equity	山東國信	8/12/2017	4.56	4.42	-3.07	3.84	-15.79
1710 HK Equity	致豐工業電子	23/11/2017	0.62	0.70	12.90	0.78	25.81
3358 HK Equity	榮威國際	16/11/2017	4.38	3.32	-24.20	3.82	-12.79
1975 HK Equity	新興印刷	16/11/2017	1.38	1.39	0.72	1.12	-18.84
2858 HK Equity	易鑫集團	16/11/2017	7.70	8.12	5.45	6.33	-17.79
1706 HK Equity	雙運控股	15/11/2017	0.56	0.84	50.00	1.70	203.57
1337 HK Equity	雷蛇	13/11/2017	3.88	4.58	18.04	3.73	-3.87
2122 HK Equity	凱知樂國際	10/11/2017	1.55	1.49	-3.87	1.10	-29.03
1720 HK Equity	普天通信集團	9/11/2017	0.66	1.46	121.21	1.40	112.12
772 HK Equity	閱文集團	8/11/2017	55.00	102.40	86.18	80.70	46.73
2232 HK Equity	晶苑國際	3/11/2017	7.50	7.89	5.20	8.35	11.33
6080 HK Equity	榮智控股	20/10/2017	0.52	0.52	0.00	0.44	-15.38
2225 HK Equity	KAKIKO GROUP	17/10/2017	0.52	0.55	5.77	0.64	23.08
2337 HK Equity	眾誠能源	16/10/2017	2.68	3.04	13.43	4.55	69.78
1707 HK Equity	致浩達控股	12/10/2017	0.42	0.41	-3.57	0.34	-19.05
6885 HK Equity	金馬能源	10/10/2017	3.00	3.17	5.67	3.05	1.67

資料來源：Bloomberg, DAS Research

## 上市公司消息

### <重要新聞>

- 蘋果首財季收入按年升近 13%勝預期 惟 iPhone 銷量遜預期
- 亞馬遜四財季營業額增 38%勝預期 股價急漲逾 5%
- 阿里收購螞蟻金服 33%股權 揣測為未來上市增彈性
- Airbnb 今年不上市 首度委任營運總監
- 沙地阿美據報落實初期股東後再訂上市地點
- Visa 季度淨利收入勝預期 萬事達卡核心盈利勝預期
- UPS 上季扭虧為盈 盈利及收入均勝預期
- 康菲石油上季扭虧為盈 季度股息上調 5%
- 比特幣一度失守 9000 美元關口
- 美股個別發展 歐洲股市低收
- 港股 ADR 個別發展 騰訊(00700)跌 1.56% 夜期低水 99 點
- 油價上升 紐約期油收報 65.8 美元升 1.07 美元
- 金價上升 紐約期金收報 1347.9 美元升 4.8 美元
- 美國上周新申領失業金人數減少 1000 人
- 美國第四季非農單位勞工成本上升 2%
- 5 名民主派人士收取黎智英捐款 當局決定不檢控
- 國泰(00293)飛往馬尼拉客機引擎故障折返沒人傷
- 雅濤閣每呎迫近 1.3 萬元成全港最貴未補地價居屋
- MSCI 研納「同股不同權」再作諮詢

### <重要通告>

- 永泰地產(00369)28 億元出售灣仔寫字樓物業 今復牌
- 東方電氣(01072)A 股今起停牌 待中證監審核發股購資產關聯交易
- 廣汽(02238)與小馬智行戰略合作拓自動駕駛汽車業務
- 上海醫藥(02607)完成收購康德樂子公司 收購價調整為 5.76 億美元
- 鐵貨(01029)：K&S 1 月生產逾 18 萬噸鐵精礦 創月產量記錄
- 泰山石化(01192)：執董胡紅衛因與董事會有意見分歧已辭任
- 國瑞置業(02329)建議發行美元優先票據
- 中國物流資產(01589)發行 1 億美元優先票據

資料來源：infocastfn

02 Feb, 2018

# 每日市場速報



## 權益披露

研究部分析員及其關連人士並沒有持有報告內所推介證券的任何及相關權益。

## 免責聲明

滙業證券有限公司（「滙業證券」，香港證監會 CE 編號: AAW265）的研究部提供以上資料。文內內容及資料未經香港證監會或任何監管機構審核，惟滙業證券會按“證券及期貨事務監察委員會持牌人或註冊人操守準則”內第 16 條有關分析員的操守準則編制以上資料。為此，以上資料（無論為明示或暗示）均不應視作任何建議、邀約、邀請、宣傳、勸誘、推介或任何種類或形式之陳述。滙業證券或其聯營公司對任何因信賴或參考有關內容所導致的直接或間接損失，概不負責。客戶如以任何方式將以上資料分發予他人，滙業證券或其聯營公司對該些未經許可之轉發不會負上任何責任。投資涉及風險。證券價格可升可跌，買賣證券可導致虧損或盈利。

## 版權所有

本報告受版權保護，據此，未經滙業證券有限公司明確表示同意，本報告不得用於任何其他目的，也不得出售、分發、出版、或以任何方式轉載。

地址：滙業證券有限公司，香港灣仔告士打道 72 號六國中心 5 樓