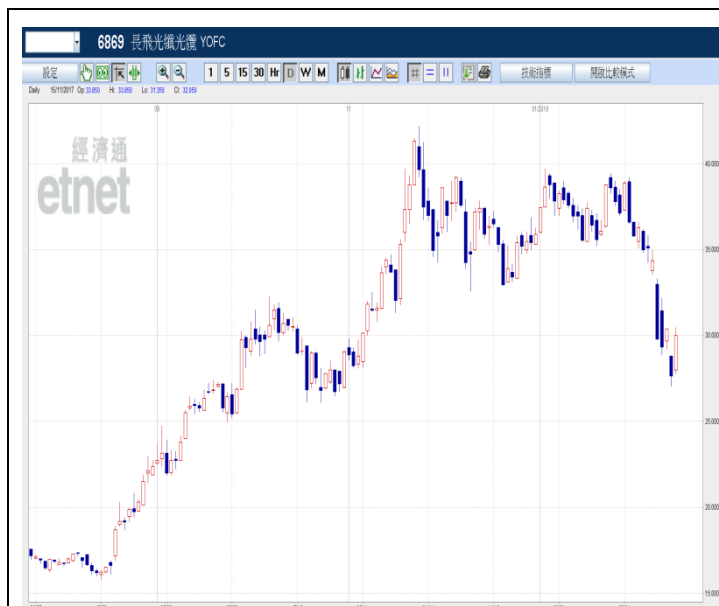


長飛光纖光纜(6869) 受惠產品需求增

股價上望\$34.00



資料來源：Et Net

長飛光纖光纜(6869) 為光纖預製棒、光纖及光纜供應商，主要從事生產及銷售電信行業廣泛採用的各種標準規格的光纖預製棒、光纖及光纜，亦提供其他相關產品及服務。

截至去年6月底，集團錄得中期營業額46.4億元人民幣，按年上升26.2%，純利55.65億元，增長59.4%。

隨著AI、大數據及雲端技術發展令數據流量迅速增長，加上內地積極進行5G網絡基礎建設，對光纖光纜等產品的需求仍在上升，集團有望取得更多訂單，帶動其盈利造好。投資者可考慮在\$30.00水平吸納，股價上望\$34.00，若跌穿\$27.00宜先止蝕。

環球焦點

環球 - 特朗普稱必須重建美國基建

美國國債收益率一度突破2.9%創近四年新高

特朗普表示，必須重建美國基礎設施建設；在白宮披露的基建計劃中，特朗普要求國會迅速採取行動，針對未來10年至少批准1.5萬億美元新的投資計劃，將項目審批時間縮短至兩年甚至更短，解決尚未兌現的農村基建需求；此外，他還提出了價值500億美元的鄉村基建計劃。美國10年期國債收益率一度突破2.9%，創近4年以新高；分析指，未來幾周內美股的拋售或持續，因為美股仍然處在調整期，投資者關注的是通脹數據。美股三大指數造好，道指一度升超過500點，收市升410點或1.7%，報24601點；納指升1.56%，報6981點；標普500指數升1.39%，報2656點。

中國 - 內地1月份新增貸款2.9萬億人民幣超預期

人民銀行公佈，今年1月份新增貸款2.9萬億元人民幣，高於市場預期的增加2.05萬億元；1月底廣義貨幣(M2)增速回升至8.6%，高於市場預期8.2%。分部門看，住戶部門貸款增加9016億元，其中，短期貸款增加3106億元，中長期貸款增加5910億元；非金融企業及機關團體貸款增加1.78萬億元。

海爾電器(1169) 股票掛鉤票據(ELN)

建議：海爾電器(1169) 股票掛鉤票據(ELN)
 現價：26.30
 折讓：5%
 年度化收益率：17.20%

白色家電步入更新週期 料可帶動集團銷售

內地 2009 年推出「家電下鄉」政策，白色家電開始步入更新週期，料將利好海爾電器(1169)的盈利表現。阿里巴巴年初增持海爾旗下物流公司，憧憬雙方會加強合作，相信阿里巴巴的軟體、渠道等方面的優勢可帶動海爾的業績造好。



資料來源：ET Net

金隅股份(2009) 股票掛鉤票據(ELN)

建議：金隅股份(2009) 股票掛鉤票據(ELN)
 現價：\$3.38
 折讓：5%
 年度化收益率：13.3%

基建業務快速增長 預期未來可轉化為盈利

金隅股份(2009)今年上半年撇除投資物業公允價值的稅後淨收益，核心純利 16.53 億元，按年增長 30.6%。近期發佈的《雄安新區綠色金融規劃報告》，預計未來五年內，雄安新區所需的綠色投資總額或高達一萬億元人民幣。由於金隅股份地處京津冀地區，而水泥有一定的銷售半徑及定價權，料可受惠國策。



資料來源：ET Net

南方航空(1055)股票掛鉤票據(ELN)

建議：南方航空(1055) 股票掛鉤票據(ELN)
 現價：\$9.07
 折讓：5%
 年度化收益率：21.2%

獲美國航空入股 增強國際競爭力

南方航空(1055)今年 3 月獲美國航空以總代價 15.53 億元入萬，占經擴大後已發行總股數 2.68%，預料雙方日後將會加強戰略合作，有助加強南航國際競爭力。此外，4 月份南航客運運力投入按年上升 7.45%，旅客周轉量按年上升 8.74%，業務表現理想。



資料來源：ET Net

13/02/18

每日市場速報



十大高息恒指成份股

股份編號	股份名稱	市值	股息率 %	上日收市價	變動 %
4 HK Equity	九龍倉集團	85,233,496,522	7.88	28.05	(0.71)
992 HK Equity	聯想集團	46,857,687,295	6.79	3.90	(5.11)
836 HK Equity	華潤電力	62,247,141,996	6.76	12.94	(5.13)
386 HK Equity	中國石化	898,266,248,880	5.20	6.06	(3.04)
3328 HK Equity	交通銀行	531,236,636,067	5.06	6.13	(3.31)
5 HK Equity	匯豐控股	1,587,670,007,327	5.00	79.40	(1.37)
144 HK Equity	招商局港口	58,603,833,263	4.87	17.88	(2.08)
1928 HK Equity	金沙中國有限公司	336,300,053,899	4.78	41.65	(3.59)
3988 HK Equity	中國銀行	1,444,795,562,837	4.63	4.17	(2.57)
6 HK Equity	電能實業	138,193,442,097	4.31	64.75	(1.82)

資料來源：Bloomberg, DAS Research

半新股追蹤

股票號碼	公司名稱	上市日期	發行價	首日收市價(\$)	%	上日收市價	%
3319 HK Equity	雅生活服務	9/2/2018	12.3	9.46	-23.09	10.28	-16.42
6829 HK Equity	龍昇集團控股	8/2/2018	0.4	0.415	3.75	0.56	40.00
1711 HK Equity	歐化	29/1/2018	0.56	1.6	185.71	0.79	41.07
2683 HK Equity	華新手袋國際控股	22/1/2018	1.18	1.21	2.54	1.16	-1.69
1665 HK Equity	檳傑科達	19/1/2018	1	0.98	-2.00	1.01	1.00
2139 HK Equity	甘肅銀行	18/1/2018	2.69	2.88	7.06	2.8	4.09
6182 HK Equity	乙德投資控股	17/1/2018	0.65	0.67	3.08	0.57	-12.31
2292 HK Equity	晉安實業	16/1/2018	1.24	1.31	5.65	1.35	8.87
2448 HK Equity	恆宇集團	16/1/2018	1.2	0.99	-17.50	1.1	-8.33
3699 HK Equity	光大永年	16/1/2018	1.41	1.41	0.00	1.08	-23.40
6158 HK Equity	正榮地產	16/1/2018	3.99	4	0.25	4.75	19.05
3309 HK Equity	希瑪眼科	15/1/2018	2.9	5.11	76.21	9.03	211.38
2025 HK Equity	瑞豐動力	5/1/2018	1.68	1.7	1.19	1.23	-26.79
3738 HK Equity	阜博集團	4/1/2018	2.58	3.1	20.16	2.84	10.08
1730 HK Equity	LHN	29/12/2017	1.9	3.25	71.05	1.14	-40.00
784 HK Equity	凌銳控股	28/12/2017	0.5	0.5	0.00	0.44	-12.00
2708 HK Equity	艾伯科技	28/12/2017	1.5	2.16	44.00	1.43	-4.67
3878 HK Equity	VICON HOLDINGS	22/12/2017	1.2	1.26	5.00	2.07	72.50
1789 HK Equity	愛康醫療	20/12/2017	1.75	2.64	50.86	3.27	86.86
839 HK Equity	中教控股	15/12/2017	6.45	6.33	-1.86	7.52	16.59
1722 HK Equity	建鵬控股	15/12/2017	0.48	0.41	-15.63	0.36	-25.00
1727 HK Equity	河北建設	15/12/2017	4.46	4.46	0.00	4.30	-3.59
2022 HK Equity	遊萊互動	15/12/2017	0.63	0.68	7.94	0.93	47.62
6090 HK Equity	勝捷企業	12/12/2017	3.18	3.24	1.89	2.99	-5.97
2227 HK Equity	守益控股	11/12/2017	0.85	0.69	-18.82	0.69	-18.82
1475 HK Equity	日清食品	11/12/2017	3.54	3.37	-4.80	3.09	-12.71
1417 HK Equity	浦江中國	11/12/2017	1.55	1.60	3.23	1.66	7.10
1697 HK Equity	山東國信	8/12/2017	4.56	4.42	-3.07	3.42	-25.00
1710 HK Equity	致豐工業電子	23/11/2017	0.62	0.70	12.90	0.68	9.68
3358 HK Equity	榮威國際	16/11/2017	4.38	3.32	-24.20	3.52	-19.63
1975 HK Equity	新興印刷	16/11/2017	1.38	1.39	0.72	0.98	-28.99
2858 HK Equity	易鑫集團	16/11/2017	7.70	8.12	5.45	5.55	-27.92
1706 HK Equity	雙運控股	15/11/2017	0.56	0.84	50.00	1.60	185.71
1337 HK Equity	雷蛇	13/11/2017	3.88	4.58	18.04	2.95	-23.97
2122 HK Equity	凱知樂國際	10/11/2017	1.55	1.49	-3.87	0.93	-40.00
1720 HK Equity	普天通信集團	9/11/2017	0.66	1.46	121.21	1.35	104.55
772 HK Equity	閱文集團	8/11/2017	55.00	102.40	86.18	73.05	32.82
2232 HK Equity	晶苑國際	3/11/2017	7.50	7.89	5.20	7.71	2.80
6080 HK Equity	榮智控股	20/10/2017	0.52	0.52	0.00	0.67	28.85
2225 HK Equity	KAKIKO GROUP	17/10/2017	0.52	0.55	5.77	0.94	80.77
2337 HK Equity	眾誠能源	16/10/2017	2.68	3.04	13.43	4.73	76.49

資料來源：Bloomberg, DAS Research

上市公司消息

<重要新聞>

- 美國 10 年期國債孳息率一度高見 2.902 厘為 4 年高位
- 白宮公布預算案 赤字大幅增加一倍
- 特朗普政府公布 1.5 萬億美元基建方案
- 瑞信料龐大預算開支令聯儲局今年加息 4 次
- MSCI 中國指數加入旭輝(00884)為成份股 2 月 28 日生效
- 美股連續兩個交易日升逾 1% 歐洲主要股市上升
- 港股 ADR 造好 騰訊(00700)報 418.74 元 夜期高水 145 點
- 油價個別發展 紐約 3 月份期油收報 59.29 美元升 0.09 美元
- 金價上升 紐約期金收報 1326.4 美元升 0.8%
- 亞馬遜擬於總部及全球分別裁員數百人
- 海航據報有意出售金絲雀碼頭物業
- 德法院裁定 Facebook 非法將用戶數據用於廣告
- 特朗普長子唐納妻子打開有白色粉末信件 送院檢查
- 普京指與特朗普通電話 討論以巴衝突問題
- 九巴車禍司機今日提堂

<重要通告>

- 香港國際建投與海航旗下基金出售啟德兩地皮予恒地 套近 160 億
- 融信中國(03301)發行額外 1 億美元優先票據
- 天能動力(00819)購入天威(00951)股份 持股 10%
- 《新股情報》DCB 控股(08040)公開發售超購 30.93 倍 以中間價定價
- 《新股情報》匯安(08379)公開發售超購 92.69 倍 以上限定價
- 雅居樂(03383)2.5 億人幣取得濟南市一幅住宅地塊
- 鄭煤機(00564)：委任黃花為財務總監
- 華潤醫藥(03320)附屬增持東深交所股份阿阿膠
- 宏利金融(00945)發行優先股 最多可籌 3 億加元
- 昆明機床(00300)董事長及兩高管遭中證監禁入市場

資料來源：infocastfn

13/02/18

每日市場速報



權益披露

研究部分析員及其關連人士並沒有持有報告內所推介證券的任何及相關權益。

免責聲明

滙業證券有限公司（「滙業證券」，香港證監會 CE 編號: AAW265）的研究部提供以上資料。文內內容及資料未經香港證監會或任何監管機構審核，惟滙業證券會按“證券及期貨事務監察委員會持牌人或註冊人操守準則”內第 16 條有關分析員的操守準則編制以上資料。為此，以上資料（無論為明示或暗示）均不應視作任何建議、邀約、邀請、宣傳、勸誘、推介或任何種類或形式之陳述。滙業證券或其聯營公司對任何因信賴或參考有關內容所導致的直接或間接損失，概不負責。客戶如以任何方式將以上資料分發予他人，滙業證券或其聯營公司對該些未經許可之轉發不會負上任何責任。投資涉及風險。證券價格可升可跌，買賣證券可導致虧損或盈利。

版權所有

本報告受版權保護，據此，未經滙業證券有限公司明確表示同意，本報告不得用於任何其他目的，也不得出售、分發、出版、或以任何方式轉載。

地址：滙業證券有限公司，香港灣仔告士打道 72 號六國中心 5 樓