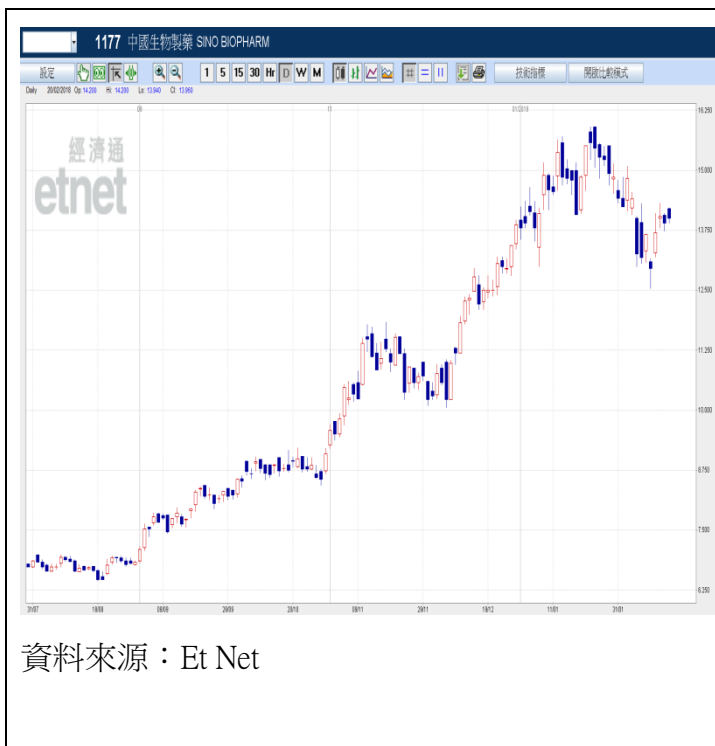


## 中國生物製藥(1177) 候低吸納 股價上望\$16.00



中國生物製藥(1177) 主要從事研發、生產和銷售一系列中藥現代製劑和西藥藥品，當中包括肝病用藥及心腦血管用藥。

截至去年 9 月止首九個月，集團錄得收入 114.47 億元人民幣，按年增加 9.5%，純利 18.0 億元，增長 38.9%。

除了肝病及心腦血管藥物之外，集團亦擁有治療腫瘤、鎮痛、骨科疾病、抗感染等多個治療領域的多元化產品組合，反映團隊研發能力強。投資者可考慮趁大市調整，於 13.50 元附近水平吸納，股價上望 16.00 元，跌穿 12.20 元宜先止蝕。

### 環球焦點

#### 環球 - OPEC 與非油組國討論減產油價造好 日本 1 月出口按年增加 12.2%勝預期

紐約期油周一因假期休市；石油出口國組織(OPEC)與非油組國討論持續減產的消息利好油價，倫敦布蘭特期油造好，連升第四天；布蘭特 4 月期油升 89 美仙，收報 65.73 美元。日本財務省公布，1 月出口按年增 12.2%，勝市場預期增 10.3%；進口按年增 7.9%，低於市場預期增加的 8.3%；日本 1 月貿易逆差為 9434 億日圓，低於市場預期。美股昨日總統日休市；上周五道指收市報 25219 點，微升 19 點；納指收市報 7239 點，跌 16 點或 0.23%；標普 500 指數微升 1 點，報 2732 點。

#### 中國 - 內地財政部籌建中國農墾產業發展基金 計劃規模約 500 億元人民幣

內地財政部牽頭籌建中國農墾產業發展基金，計劃規模 500 億元人民幣左右，以推進農墾改革發展，助力鄉村振興戰略實施。據了解，農墾基金首期規模 100 億元，其中，中央財政出資 20 億元，其他社會資本 80 億元。

## 海爾電器(1169) 股票掛鉤票據(ELN)

建議：海爾電器(1169) 股票掛鉤票據(ELN)  
 現價：26.60  
 折讓：5%  
 年度化收益率：16.8%

### 白色家電步入更新週期 料可帶動集團銷售

內地 2009 年推出「家電下鄉」政策，白色家電開始步入更新週期，料將利好海爾電器(1169)的盈利表現。阿里巴巴年初增持海爾旗下物流公司，憧憬雙方會加強合作，相信阿里巴巴的軟體、渠道等方面的優勢可帶動海爾的業績造好。



資料來源：ET Net

## 金隅股份(2009) 股票掛鉤票據(ELN)

建議：金隅股份(2009) 股票掛鉤票據(ELN)  
 現價：\$3.45  
 折讓：5%  
 年度化收益率：13.3%

### 基建業務快速增長 預期未來可轉化為盈利

金隅股份(2009)今年上半年撇除投資物業公允價值的稅後淨收益，核心純利 16.53 億元，按年增長 30.6%。近期發佈的《雄安新區綠色金融規劃報告》，預計未來五年內，雄安新區所需的綠色投資總額或高達一萬億元人民幣。由於金隅股份地處京津冀地區，而水泥有一定的銷售半徑及定價權，料可受惠國策。



資料來源：ET Net

## 南方航空(1055)股票掛鉤票據(ELN)

建議：南方航空(1055) 股票掛鉤票據(ELN)  
 現價：\$9.49  
 折讓：5%  
 年度化收益率：22.2%

### 獲美國航空入股 增強國際競爭力

南方航空(1055)今年 3 月獲美國航空以總代價 15.53 億元入萬，占經擴大後已發行總股數 2.68%，預料雙方日後將會加強戰略合作，有助加強南航國際競爭力。此外，4 月份南航客運運力投入按年上升 7.45%，旅客周轉量按年上升 8.74%，業務表現理想。



資料來源：ET Net

20/02/18

## 每日市場速報



## 十大高息恒指成份股

股份編號	股份名稱	市值	股息率 %	上日收市價	變動 %
4 HK Equity	九龍倉集團	88,272,123,849	7.61	29.05	3.01
992 HK Equity	聯想集團	47,338,278,959	6.73	3.94	3.14
836 HK Equity	華潤電力	63,882,692,867	6.59	13.28	2.63
386 HK Equity	中國石化	902,612,942,667	5.03	6.27	4.67
3328 HK Equity	交通銀行	536,171,565,570	4.95	6.27	2.12
5 HK Equity	匯豐控股	1,670,652,759,600	4.75	83.55	4.70
144 HK Equity	招商局港口	60,242,642,918	4.73	18.38	2.45
1928 HK Equity	金沙中國有限公司	360,119,625,544	4.46	44.60	3.84
3988 HK Equity	中國銀行	1,478,974,815,361	4.39	4.40	3.77
6 HK Equity	電能實業	141,074,695,329	4.22	66.10	2.96

資料來源：Bloomberg, DAS Research

## 半新股追蹤

股票號碼	公司名稱	上市日期	發行價	首日收市價(\$)	%	上日收市價	%
1183 HK Equity	澳能建設	13/2/2018	1.25	1.37	9.60	1.67	33.60
1729 HK Equity	匯聚科技	13/2/2018	0.5	0.425	-15.00	0.58	16.00
3319 HK Equity	雅生活服務	9/2/2018	12.3	9.46	-23.09	11.38	-7.48
6829 HK Equity	龍昇集團控股	8/2/2018	0.4	0.415	3.75	0.48	20.00
1711 HK Equity	歐化	29/1/2018	0.56	1.6	185.71	0.79	41.07
2683 HK Equity	華新手袋國際控股	22/1/2018	1.18	1.21	2.54	1.2	1.69
1665 HK Equity	檳傑科達	19/1/2018	1	0.98	-2.00	1.04	4.00
2139 HK Equity	甘肅銀行	18/1/2018	2.69	2.88	7.06	2.84	5.58
6182 HK Equity	乙德投資控股	17/1/2018	0.65	0.67	3.08	0.62	-4.62
2292 HK Equity	晉安實業	16/1/2018	1.24	1.31	5.65	1.41	13.71
2448 HK Equity	恆宇集團	16/1/2018	1.2	0.99	-17.50	1.08	-10.00
3699 HK Equity	光大永年	16/1/2018	1.41	1.41	0.00	1.12	-20.57
6158 HK Equity	正榮地產	16/1/2018	3.99	4	0.25	4.71	18.05
3309 HK Equity	希瑪眼科	15/1/2018	2.9	5.11	76.21	8.89	206.55
2025 HK Equity	瑞豐動力	5/1/2018	1.68	1.7	1.19	1.3	-22.62
3738 HK Equity	阜博集團	4/1/2018	2.58	3.1	20.16	3.02	17.05
1730 HK Equity	LHN	29/12/2017	1.9	3.25	71.05	1.11	-41.58
784 HK Equity	凌銳控股	28/12/2017	0.5	0.5	0.00	0.495	-1.00
2708 HK Equity	艾伯科技	28/12/2017	1.5	2.16	44.00	1.48	-1.33
3878 HK Equity	VICON HOLDINGS	22/12/2017	1.20	1.26	5.00	2.63	119.17
1789 HK Equity	愛康醫療	20/12/2017	1.75	2.64	50.86	3.47	98.29
839 HK Equity	中教控股	15/12/2017	6.45	6.33	-1.86	8.36	29.61
1722 HK Equity	建鵬控股	15/12/2017	0.48	0.41	-15.63	0.45	-6.25
1727 HK Equity	河北建設	15/12/2017	4.46	4.46	0.00	4.32	-3.14
2022 HK Equity	遊萊互動	15/12/2017	0.63	0.68	7.94	0.94	49.21
6090 HK Equity	勝捷企業	12/12/2017	3.18	3.24	1.89	3.02	-5.03
2227 HK Equity	守益控股	11/12/2017	0.85	0.69	-18.82	0.65	-23.53
1475 HK Equity	日清食品	11/12/2017	3.54	3.37	-4.80	3.09	-12.71
1417 HK Equity	浦江中國	11/12/2017	1.55	1.60	3.23	1.74	12.26
1697 HK Equity	山東國信	8/12/2017	4.56	4.42	-3.07	3.60	-21.05
1710 HK Equity	致豐工業電子	23/11/2017	0.62	0.70	12.90	0.74	19.35
3358 HK Equity	榮威國際	16/11/2017	4.38	3.32	-24.20	3.63	-17.12
1975 HK Equity	新興印刷	16/11/2017	1.38	1.39	0.72	0.88	-36.23
2858 HK Equity	易鑫集團	16/11/2017	7.70	8.12	5.45	5.95	-22.73
1706 HK Equity	雙運控股	15/11/2017	0.56	0.84	50.00	1.75	212.50
1337 HK Equity	雷蛇	13/11/2017	3.88	4.58	18.04	3.05	-21.39
2122 HK Equity	凱知樂國際	10/11/2017	1.55	1.49	-3.87	0.99	-36.13
1720 HK Equity	普天通信集團	9/11/2017	0.66	1.46	121.21	1.41	113.64
772 HK Equity	閱文集團	8/11/2017	55.00	102.40	86.18	73.60	33.82
2232 HK Equity	晶苑國際	3/11/2017	7.50	7.89	5.20	8.07	7.60
6080 HK Equity	榮智控股	20/10/2017	0.52	0.52	0.00	0.68	30.77

資料來源：Bloomberg, DAS Research

## 上市公司消息

### <重要新聞>

- 油價升逾 1%
- 金價微幅波動
- 美股周一假期休市 歐洲股市低收
- 港股 ADR 造好 騰訊(00700)見 455.29 元
- 馬雲指阿里巴巴須參與海南發展
- 金寶湯調高年度業績預測 估計收入為介乎跌 1%至升 1%
- 高通對與博通續談收購持開放態度
- 陳茂波指無意降利得稅及薪俸稅標準稅率
- 傳通用電氣售工業用燃氣引擎業務 估值約 20 億美元
- 據報 Telegram ICO 集資共 8.5 億美元
- 印度爆大型騙案 銀行須蒙受逾 30 億美元損失
- Uber 計劃與日本出租車公司合作 提供召車服務
- 平保(02318)旗下陸國際擬在新加坡提供網上理財服務
- 華懋預計狗年 4 個新盤將推出 涉 754 伙
- 嘉華(00173)料首季推售大埔白石角項目
- 新加坡擬上調消費稅至 9%
- 傳英國擬訂秘密計劃 將暫停付脫歐分手費
- 據報德銀裁減最少 250 個投行職位
- 中原十大屋苑周末錄 1 宗成交 4 日長假共 4 宗成交

### <重要通告>

- 《公司盈喜》亞太資源(01104)料中期純利同比增長不少於 22%
- 同仁資源(08186)去年虧損收窄至 1.03 億元 不派末期息
- 哈薩克礦業(00847)確認潛在收購俄羅斯 Baimskaya 項目
- 交銀國際(03329)出資 5178.6 萬美元認購兩基金有限合夥權益
- 俄鋁(00486)澄清行政總裁及總裁均無變動
- 博華太平洋(01076)否認《彭博》文章的不當行為指控 並訴諸法律

資料來源：infocastfn

20/02/18

# 每日市場速報



## 權益披露

研究部分析員及其關連人士並沒有持有報告內所推介證券的任何及相關權益。

## 免責聲明

滙業證券有限公司（「滙業證券」，香港證監會 CE 編號: AAW265）的研究部提供以上資料。文內內容及資料未經香港證監會或任何監管機構審核，惟滙業證券會按“證券及期貨事務監察委員會持牌人或註冊人操守準則”內第 16 條有關分析員的操守準則編制以上資料。為此，以上資料（無論為明示或暗示）均不應視作任何建議、邀約、邀請、宣傳、勸誘、推介或任何種類或形式之陳述。滙業證券或其聯營公司對任何因信賴或參考有關內容所導致的直接或間接損失，概不負責。客戶如以任何方式將以上資料分發予他人，滙業證券或其聯營公司對該些未經許可之轉發不會負上任何責任。投資涉及風險。證券價格可升可跌，買賣證券可導致虧損或盈利。

## 版權所有

本報告受版權保護，據此，未經滙業證券有限公司明確表示同意，本報告不得用於任何其他目的，也不得出售、分發、出版、或以任何方式轉載。

地址：滙業證券有限公司，香港灣仔告士打道 72 號六國中心 5 樓