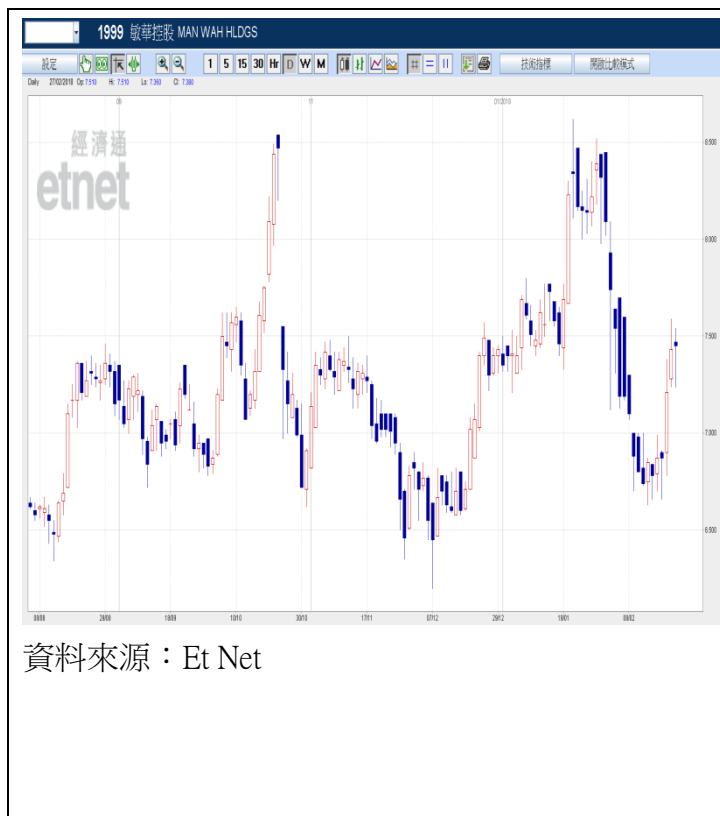


**敏華控股(1999) 下半年度利潤有望提高**
**股價上望\$8.30**


**敏華控股(1999)** 主要從事向中國大陸及香港以外之顧客製造及銷售沙發，並透過自營店舖及分銷商，於中國大陸製造及分銷沙發。

截至9月底止，集團上半年度錄得營業額46.3億港元，按年上升28.8%，純利7.93億元，下降10.2%。業績下滑主要受到滙兌虧損及毛利率下跌所影響。

集團預計下半年鋼材及化工物料價格再上升空間不大，有助穩定毛利率，加上集團計劃進一步提高梳化零售價5%，並會在海外加價，將對集團利潤水平有所改善。投資者可考慮於\$7.30水平吸納，上望\$8.30，跌穿\$6.50宜先止蝕。

**環球焦點**
**環球 - 特朗普暗示會對進口鋼鐵產品實行嚴厲關稅**
**美債息率回落緩解市場憂慮**

特朗普暗示為了令鋼鐵產業重返美國，不惜透過對別國施加關稅來實現；另一方面，白宮顧問彼得·納瓦羅將被特朗普升任為總統助理，在貿易政策特別是關稅方面為特朗普獻策，由於今年4月特朗普需要對進口鋼鋁產品徵收全球性關稅做出最終決定，將朗普把對華立場最為強硬的顧問提拔為總統助理或增加中美發生貿易戰的可能性。周一美債息率連跌，投資者對利率攀升之憂慮減少，10年期國債息率下跌0.7個基點，報2.864%。美股三大指數造好，道指急升399點或1.58%，報25709點，創近三周收市高位；納指漲1.15%，報7421點；標普500指數漲1.18%，報2779點。

**中國 - 內媒稱公開市場操作利率或上調**

內媒近日表示，自從今年以來，經濟繼續擴張、通脹預期抬頭促使市場調整對美聯儲加息節奏的判斷；市場人士認為，3月份美聯儲繼續加息基本沒有太大懸念，中國人民銀行仍存上調公開市場操作利率的可能性，但預計幅度接近上一次的5個基點，在市場已有較充分預期的情況下，影響不會太大。

## 海爾電器(1169) 股票掛鉤票據(ELN)

建議：海爾電器(1169) 股票掛鉤票據(ELN)  
 現價：28.25  
 折讓：5%  
 年度化收益率：15.6%

### 白色家電步入更新週期 料可帶動集團銷售

內地 2009 年推出「家電下鄉」政策，白色家電開始步入更新週期，料將利好海爾電器(1169)的盈利表現。阿里巴巴年初增持海爾旗下物流公司，憧憬雙方會加強合作，相信阿里巴巴的軟體、渠道等方面的優勢可帶動海爾的業績造好。



資料來源：ET Net

## 金隅股份(2009) 股票掛鉤票據(ELN)

建議：金隅股份(2009) 股票掛鉤票據(ELN)  
 現價：\$3.97  
 折讓：5%  
 年度化收益率：23.2%

### 基建業務快速增長 預期未來可轉化為盈利

金隅股份(2009)今年上半年撇除投資物業公允價值的稅後淨收益，核心純利 16.53 億元，按年增長 30.6%。近期發佈的《雄安新區綠色金融規劃報告》，預計未來五年內，雄安新區所需的綠色投資總額或高達一萬億元人民幣。由於金隅股份地處京津冀地區，而水泥有一定的銷售半徑及定價權，料可受惠國策。



資料來源：ET Net

## 南方航空(1055)股票掛鉤票據(ELN)

建議：南方航空(1055) 股票掛鉤票據(ELN)  
 現價：\$10.88  
 折讓：5%  
 年度化收益率：22.1%

### 獲美國航空入股 增強國際競爭力

南方航空(1055)今年 3 月獲美國航空以總代價 15.53 億元入萬，占經擴大後已發行總股數 2.68%，預料雙方日後將會加強戰略合作，有助加強南航國際競爭力。此外，4 月份南航客運運力投入按年上升 7.45%，旅客周轉量按年上升 8.74%，業務表現理想。



資料來源：ET Net

27/02/18

## 每日市場速報



## 十大高息恒指成份股

股份編號	股份名稱	市值	股息率 %	上日收市價	變動 %
4 HK Equity	九龍倉集團	90,551,094,345	7.42	29.80	4.56
992 HK Equity	聯想集團	49,020,349,785	6.50	4.08	3.29
836 HK Equity	華潤電力	65,614,452,614	6.41	13.64	1.49
5 HK Equity	匯豐控股	1,590,669,383,916	5.01	79.55	-
386 HK Equity	中國石化	952,386,285,943	4.80	6.57	4.62
3328 HK Equity	交通銀行	552,625,795,599	4.79	6.48	1.41
144 HK Equity	招商局港口	60,635,957,235	4.70	18.50	(0.96)
1928 HK Equity	金沙中國有限公司	362,138,233,310	4.44	44.85	2.05
3988 HK Equity	中國銀行	1,523,339,926,818	4.31	4.48	3.23
6 HK Equity	電能實業	143,422,383,149	4.15	67.20	2.75

資料來源：Bloomberg, DAS Research

## 半新股追蹤

股票號碼	公司名稱	上市日期	發行價	首日收市價(\$)	%	上日收市價	%
1183 HK Equity	澳能建設	13/2/2018	1.25	1.37	9.60	1.67	33.60
1729 HK Equity	匯聚科技	13/2/2018	0.5	0.425	-15.00	0.54	8.00
3319 HK Equity	雅生活服務	9/2/2018	12.3	9.46	-23.09	12.2	-0.81
6829 HK Equity	龍昇集團控股	8/2/2018	0.4	0.415	3.75	0.52	30.00
1711 HK Equity	歐化	29/1/2018	0.56	1.6	185.71	0.95	69.64
2683 HK Equity	華新手袋國際控股	22/1/2018	1.18	1.21	2.54	1.34	13.56
1665 HK Equity	橫傑科達	19/1/2018	1	0.98	-2.00	1.27	27.00
2139 HK Equity	甘肅銀行	18/1/2018	2.69	2.88	7.06	2.86	6.32
6182 HK Equity	乙德投資控股	17/1/2018	0.65	0.67	3.08	0.6	-7.69
2292 HK Equity	晉安實業	16/1/2018	1.24	1.31	5.65	1.44	16.13
2448 HK Equity	恆宇集團	16/1/2018	1.2	0.99	-17.50	1.25	4.17
3699 HK Equity	光大永年	16/1/2018	1.41	1.41	0.00	1.14	-19.15
6158 HK Equity	正榮地產	16/1/2018	3.99	4	0.25	4.81	20.55
3309 HK Equity	希瑪眼科	15/1/2018	2.9	5.11	76.21	11.22	286.90
2025 HK Equity	瑞豐動力	5/1/2018	1.68	1.7	1.19	1.41	-16.07
3738 HK Equity	阜博集團	4/1/2018	2.58	3.1	20.16	3.18	23.26
1730 HK Equity	LHN	29/12/2017	1.9	3.25	71.05	1.2	-36.84
784 HK Equity	凌銳控股	28/12/2017	0.5	0.5	0.00	0.49	-2.00
2708 HK Equity	艾伯科技	28/12/2017	1.5	2.16	44.00	1.56	4.00
3878 HK Equity	VICON HOLDINGS	22/12/2017	1.20	1.26	5.00	2.68	123.33
1789 HK Equity	愛康醫療	20/12/2017	1.75	2.64	50.86	3.97	126.86
839 HK Equity	中教控股	15/12/2017	6.45	6.33	-1.86	8.29	28.53
1722 HK Equity	建鵬控股	15/12/2017	0.48	0.41	-15.63	0.55	14.58
1727 HK Equity	河北建設	15/12/2017	4.46	4.46	0.00	5.29	18.61
2022 HK Equity	遊樂互動	15/12/2017	0.63	0.68	7.94	0.95	50.79
6090 HK Equity	勝捷企業	12/12/2017	3.18	3.24	1.89	3.01	-5.35
2227 HK Equity	守益控股	11/12/2017	0.85	0.69	-18.82	0.91	7.06
1475 HK Equity	日清食品	11/12/2017	3.54	3.37	-4.80	3.23	-8.76
1417 HK Equity	浦江中國	11/12/2017	1.55	1.60	3.23	1.82	17.42
1697 HK Equity	山東國信	8/12/2017	4.56	4.42	-3.07	3.65	-19.96
1710 HK Equity	致豐工業電子	23/11/2017	0.62	0.70	12.90	0.77	24.19
3358 HK Equity	榮威國際	16/11/2017	4.38	3.32	-24.20	3.80	-13.24
1975 HK Equity	新興印刷	16/11/2017	1.38	1.39	0.72	1.03	-25.36
2858 HK Equity	易鑫集團	16/11/2017	7.70	8.12	5.45	6.20	-19.48
1706 HK Equity	雙蓮控股	15/11/2017	0.56	0.84	50.00	1.68	200.00
1337 HK Equity	雷蛇	13/11/2017	3.88	4.58	18.04	3.55	-8.51
2122 HK Equity	凱知樂國際	10/11/2017	1.55	1.49	-3.87	1.02	-34.19
1720 HK Equity	普天通信集團	9/11/2017	0.66	1.46	121.21	1.40	112.12
772 HK Equity	閱文集團	8/11/2017	55.00	102.40	86.18	78.45	42.64
2232 HK Equity	晶苑國際	3/11/2017	7.50	7.89	5.20	8.11	8.13
6080 HK Equity	榮智控股	20/10/2017	0.52	0.52	0.00	0.79	51.92

資料來源：Bloomberg, DAS Research

## 上市公司消息

### <重要新聞>

- 畢菲特籲棄債買股 指巴郡傾向回購多於派息
- 蘋果據報將發報 3 款新 iPhone 最快秋季推出
- 美聯儲局副主席誇爾斯稱經濟前景面臨一定上行風險
- 聖路易斯聯儲行長指大幅加息或令政策變得過緊
- 德拉吉仍對通脹處於升軌感信心
- 美股三大指數升逾 1% 歐洲股市高收
- 港股 ADR 造好 騰訊(00700)升 1.13% 夜期高水 89 點
- 油價上升 紐約期油收報 63.91 美元升 0.36 美元
- 金價上升 紐約期金收報 1332.8 美元升 2.5 美元
- 芝加哥聯儲銀行 1 月全國活動指數跌至 0.12
- 特朗普暗示對進口鋼鐵產品實行嚴厲關稅
- 特朗普指合適條件下才與北韓談判 稱中國協助解決問題
- 白宮稱中國建議取消國家正副主席任期規定屬中國事務
- 高通據報促請博通就收購價展開商討
- 高盛據報研售價值逾百億倫敦新總部
- 高盛指若 10 年美債息年底見 4.5 厘 美股將跌 20-25%

### <重要通告>

- 友邦(01299)全年度新業務價值增長 28% 內涵價值首破 500 億美元
- 《公司盈喜》粵豐環保(01381)料去年純利增長不少於 40%
- 《新股情報》名仕快相(08483)公開發售超購 34 倍 一手中籤率 100%
- 雅居樂(03383)擬發行美元優先永續資本證券
- 建業地產(00832)發行 3 億美元優先票據
- 瑞安房地產(00272)發行 16 億人民幣優先票據
- 中電(00002)：利蘊蓮將退任獨立非執行董事
- 禹洲地產(01628)擬發行優先票據
- 宏華(00196)附屬獲授予可燃冰技術創新聯盟成員
- 當代置業(01107)擬發行美元優先票據
- 保利協鑫(03800)收購鋰礦項目權益

資料來源：infocastfn

27/02/18

# 每日市場速報



## 權益披露

研究部分析員及其關連人士並沒有持有報告內所推介證券的任何及相關權益。

## 免責聲明

滙業證券有限公司（「滙業證券」，香港證監會 CE 編號: AAW265）的研究部提供以上資料。文內內容及資料未經香港證監會或任何監管機構審核，惟滙業證券會按“證券及期貨事務監察委員會持牌人或註冊人操守準則”內第 16 條有關分析員的操守準則編制以上資料。為此，以上資料（無論為明示或暗示）均不應視作任何建議、邀約、邀請、宣傳、勸誘、推介或任何種類或形式之陳述。滙業證券或其聯營公司對任何因信賴或參考有關內容所導致的直接或間接損失，概不負責。客戶如以任何方式將以上資料分發予他人，滙業證券或其聯營公司對該些未經許可之轉發不會負上任何責任。投資涉及風險。證券價格可升可跌，買賣證券可導致虧損或盈利。

## 版權所有

本報告受版權保護，據此，未經滙業證券有限公司明確表示同意，本報告不得用於任何其他目的，也不得出售、分發、出版、或以任何方式轉載。

地址：滙業證券有限公司，香港灣仔告士打道 72 號六國中心 5 樓