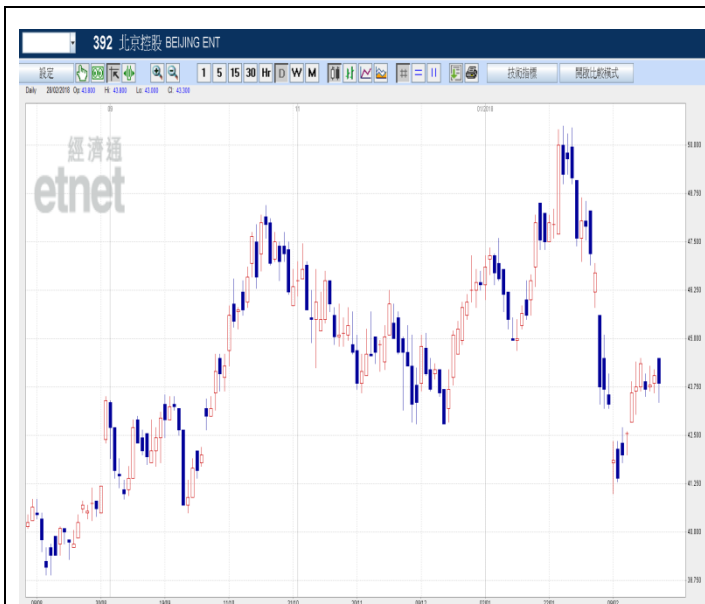


## 北京控股(392) 股價回落至吸引水平 中線上望\$47.00



資料來源：Et Net

北京控股(392) 主要從事分銷及銷售管道天然氣、提供天然氣輸送及燃氣技術諮詢開發服務。

截至去年6月底，集團上半年錄得營業額276.0億港元，按年下跌2.9%，純利37.8億元，增長10.3%。期內收入下跌主要受人民幣匯率同比下降影響，加上去年年初冬季氣溫較去年同期偏高影響，使採暖、發電用戶用氣量有所下降。

北京控股股價近日隨大市回落至吸引水平，現價只有市盈率8.8倍，加上預期集團旗下的中國燃氣及北控水務今年業績會繼續錄得增長，投資者可考慮於\$43.00水平吸納，股價上望\$47.00，若跌穿\$41.00宜先止蝕。

### 環球焦點

#### 環球 - 美聯儲主席鮑威爾聽證會言論增市場加息預期 美國債息升至2.9%附近水平

美聯儲新任主席鮑威爾在眾議院聽證會的發言立場偏鷹；鮑威爾表示，會考慮自12月以來的最新發展；未來數據意味著「美國經濟走強」，幾乎不存在衰退風險，未來兩年的前景良好；近期數據提高他對美國通脹逼近2%目標的信心，認為美聯儲既定的2%通脹目標行之有效；同時稱自己無意改變美聯儲的縮表計劃。鮑威爾的言論增加市場對今年加息次數的預期，期貨數據顯示，美國今年加息4次的可能性升至33%，而原先只有20%。鮑威爾的證詞發佈後，美國10年期國債收益率從周五晚間的2.862%攀升至約2.9%附近水平。美股三大指數錄得2月8日以來最大單日跌幅；道指收市跌299點或1.16%，報25410點；標普500指數跌1.27%，報2744點；納指跌1.23%，報7330點。

#### 中國 - 報告指今明兩年中國經濟穩中向緩 GDP 增速6.5%以上

《中國宏觀經濟預測與分析—2018年春季報告》指出，今明兩年中國經濟穩中趨緩的態勢還將延續，預計經濟增速將保持6.5%以上的水平。國家金融與發展實驗室副主任張平表示，2018-2020年，中國經濟只要年均增長6.3%，便可實現GDP較2010年翻倍的目標，目前看完全沒有問題；但也不能忽視經濟下行的壓力，特別是內需的收縮，未來要依靠結構性改革促進國際競爭力的提升。

## 海爾電器(1169) 股票掛鉤票據(ELN)

建議：海爾電器(1169) 股票掛鉤票據(ELN)  
 現價：27.40  
 折讓：5%  
 年度化收益率：15.9%

### 白色家電步入更新週期 料可帶動集團銷售

內地 2009 年推出「家電下鄉」政策，白色家電開始步入更新週期，料將利好海爾電器(1169)的盈利表現。阿里巴巴年初增持海爾旗下物流公司，憧憬雙方會加強合作，相信阿里巴巴的軟體、渠道等方面的優勢可帶動海爾的業績造好。



資料來源：ET Net

## 金隅股份(2009) 股票掛鉤票據(ELN)

建議：金隅股份(2009) 股票掛鉤票據(ELN)  
 現價：\$3.86  
 折讓：5%  
 年度化收益率：24.0%

### 基建業務快速增長 預期未來可轉化為盈利

金隅股份(2009)今年上半年撇除投資物業公允價值的稅後淨收益，核心純利 16.53 億元，按年增長 30.6%。近期發佈的《雄安新區綠色金融規劃報告》，預計未來五年內，雄安新區所需的綠色投資總額或高達一萬億元人民幣。由於金隅股份地處京津冀地區，而水泥有一定的銷售半徑及定價權，料可受惠國策。



資料來源：ET Net

## 南方航空(1055)股票掛鉤票據(ELN)

建議：南方航空(1055) 股票掛鉤票據(ELN)  
 現價：\$10.38  
 折讓：5%  
 年度化收益率：22.6%

### 獲美國航空入股 增強國際競爭力

南方航空(1055)今年 3 月獲美國航空以總代價 15.53 億元入萬，占經擴大後已發行總股數 2.68%，預料雙方日後將會加強戰略合作，有助加強南航國際競爭力。此外，4 月份南航客運運力投入按年上升 7.45%，旅客周轉量按年上升 8.74%，業務表現理想。



資料來源：ET Net

28/02/18

## 每日市場速報



## 十大高息恒指成份股

股份編號	股份名稱	市值	股息率 %	上日收市價	變動 %
4 HK Equity	九龍倉集團	89,639,506,147	7.49	29.50	2.08
992 HK Equity	聯想集團	49,140,497,701	6.48	4.09	1.49
836 HK Equity	華潤電力	65,999,288,113	6.38	13.72	1.63
5 HK Equity	匯豐控股	1,571,673,332,191	5.07	78.60	(1.32)
386 HK Equity	中國石化	942,557,722,252	4.85	6.50	0.46
3328 HK Equity	交通銀行	544,090,638,495	4.85	6.40	(1.54)
144 HK Equity	招商局港口	60,635,957,235	4.70	18.50	(1.49)
1928 HK Equity	金沙中國有限公司	359,312,182,437	4.47	44.50	1.14
3988 HK Equity	中國銀行	1,493,608,697,335	4.42	4.37	(1.35)
6 HK Equity	電能實業	142,675,391,570	4.17	66.85	1.75

資料來源：Bloomberg, DAS Research

## 半新股追蹤

股票號碼	公司名稱	上市日期	發行價	首日收市價(\$)	%	上日收市價	%
1183 HK Equity	澳能建設	13/2/2018	1.25	1.37	9.60	1.64	31.20
1729 HK Equity	匯聚科技	13/2/2018	0.5	0.425	-15.00	0.51	2.00
3319 HK Equity	雅生活服務	9/2/2018	12.3	9.46	-23.09	11.46	-6.83
6829 HK Equity	龍昇集團控股	8/2/2018	0.4	0.415	3.75	0.58	45.00
1711 HK Equity	歐化	29/1/2018	0.56	1.6	185.71	0.88	57.14
2683 HK Equity	華新手袋國際控股	22/1/2018	1.18	1.21	2.54	1.3	10.17
1665 HK Equity	橫傑科達	19/1/2018	1	0.98	-2.00	1.19	19.00
2139 HK Equity	甘肅銀行	18/1/2018	2.69	2.88	7.06	2.87	6.69
6182 HK Equity	乙德投資控股	17/1/2018	0.65	0.67	3.08	0.59	-9.23
2292 HK Equity	晉安實業	16/1/2018	1.24	1.31	5.65	1.43	15.32
2448 HK Equity	恆宇集團	16/1/2018	1.2	0.99	-17.50	1.21	0.83
3699 HK Equity	光大永年	16/1/2018	1.41	1.41	0.00	1.13	-19.86
6158 HK Equity	正榮地產	16/1/2018	3.99	4	0.25	4.66	16.79
3309 HK Equity	希瑪眼科	15/1/2018	2.9	5.11	76.21	11.04	280.69
2025 HK Equity	瑞豐動力	5/1/2018	1.68	1.7	1.19	1.38	-17.86
3738 HK Equity	阜博集團	4/1/2018	2.58	3.1	20.16	3.02	17.05
1730 HK Equity	LHN	29/12/2017	1.9	3.25	71.05	1.19	-37.37
784 HK Equity	凌銳控股	28/12/2017	0.5	0.5	0.00	0.475	-5.00
2708 HK Equity	艾伯科技	28/12/2017	1.5	2.16	44.00	1.56	4.00
3878 HK Equity	VICON HOLDINGS	22/12/2017	1.20	1.26	5.00	2.73	127.50
1789 HK Equity	愛康醫療	20/12/2017	1.75	2.64	50.86	3.79	116.57
839 HK Equity	中教控股	15/12/2017	6.45	6.33	-1.86	8.24	27.75
1722 HK Equity	建鵬控股	15/12/2017	0.48	0.41	-15.63	0.49	1.04
1727 HK Equity	河北建設	15/12/2017	4.46	4.46	0.00	5.12	14.80
2022 HK Equity	遊樂互動	15/12/2017	0.63	0.68	7.94	0.95	50.79
6090 HK Equity	勝捷企業	12/12/2017	3.18	3.24	1.89	3.01	-5.35
2227 HK Equity	守益控股	11/12/2017	0.85	0.69	-18.82	0.91	7.06
1475 HK Equity	日清食品	11/12/2017	3.54	3.37	-4.80	3.20	-9.60
1417 HK Equity	浦江中國	11/12/2017	1.55	1.60	3.23	1.79	15.48
1697 HK Equity	山東國信	8/12/2017	4.56	4.42	-3.07	3.60	-21.05
1710 HK Equity	致豐工業電子	23/11/2017	0.62	0.70	12.90	0.76	22.58
3358 HK Equity	榮威國際	16/11/2017	4.38	3.32	-24.20	3.65	-16.67
1975 HK Equity	新興印刷	16/11/2017	1.38	1.39	0.72	1.01	-26.81
2858 HK Equity	易鑫集團	16/11/2017	7.70	8.12	5.45	6.11	-20.65
1706 HK Equity	雙蓮控股	15/11/2017	0.56	0.84	50.00	1.68	200.00
1337 HK Equity	雷蛇	13/11/2017	3.88	4.58	18.04	3.54	-8.76
2122 HK Equity	凱知樂國際	10/11/2017	1.55	1.49	-3.87	0.99	-36.13
1720 HK Equity	普天通信集團	9/11/2017	0.66	1.46	121.21	1.38	109.09
772 HK Equity	閱文集團	8/11/2017	55.00	102.40	86.18	78.10	42.00
2232 HK Equity	晶苑國際	3/11/2017	7.50	7.89	5.20	8.15	8.67
6080 HK Equity	榮智控股	20/10/2017	0.52	0.52	0.00	0.76	46.15

資料來源：Bloomberg, DAS Research

## 上市公司消息

### <重要新聞>

- 鮑威爾講話刺激美匯指數觸及 3 周高位
- 耶倫重申通脹低於 2% 只屬暫時現象
- 僅達拉斯聯儲銀行於 1 月會上要求上調貼現率
- 魏德曼稱歐央行有需要就結束資產購買發出訊號
- 玩具反斗城據報擬賣斷亞洲業務予馮氏集團
- 百度旗下愛奇藝申請到美國上市籌約 117 億港元
- 憂加快加息步伐美股 3 大指數低收逾 1% 歐洲股市反覆下跌
- 港股 ADR 下跌 騰訊(00700)跌 1.46% 夜期低水 169 點
- 美國上周原油庫存增 93.3 萬桶增幅低於預期
- 油價下跌 紐約期油收報 63.01 美元跌 0.9 美元
- 金價下跌 紐約期金收報 1318.6 美元跌 14.2 美元
- 美國 1 月份耐用品訂單按月減少 3.7% 遜預期
- 美國 12 月 20 大城市樓價指數按年升 6.3%
- 里士滿聯儲銀行 2 月製造業指數升至 28 高於預期
- 壹傳媒工會指《壹週刊》昨裁減約 30 人

### <重要通告>

- 《公司盈喜》巨星醫療(02393)料去年綜合純利增長不少於 25%
- 《新股情報》光麗科技(06036)今起招股 入場費 2929.22 元
- 《新股情報》通達宏泰(02363)今起招股 入場費 5807.94 元
- 《新股情報》亞洲實業(01737)今起招股 入場費 5050.39 元
- 華寶(00336)分拆香精業務 A 股 3 月 1 日深創板上市
- 中國資源交通(00269)已向聯交所提交新上市申請
- 重慶鋼鐵(01053)扭虧為盈 申請撤銷 A 股股票退市風險警示
- 中國網絡信息科技(08055)完成配售 1.3 億股 淨籌 4440 萬元
- 雋泰控股(00630)建議發行 1 億元債券
- 重慶鋼鐵(01053)委任呂峰獲為首席財務官
- 當代置業(01107)發行 3.5 億美元綠色優先票據
- 國瑞置業(02329)發行 2.5 億美元優先票據

資料來源：infocastfn

28/02/18

# 每日市場速報



## 權益披露

研究部分析員及其關連人士並沒有持有報告內所推介證券的任何及相關權益。

## 免責聲明

滙業證券有限公司（「滙業證券」，香港證監會 CE 編號: AAW265）的研究部提供以上資料。文內內容及資料未經香港證監會或任何監管機構審核，惟滙業證券會按“證券及期貨事務監察委員會持牌人或註冊人操守準則”內第 16 條有關分析員的操守準則編制以上資料。為此，以上資料（無論為明示或暗示）均不應視作任何建議、邀約、邀請、宣傳、勸誘、推介或任何種類或形式之陳述。滙業證券或其聯營公司對任何因信賴或參考有關內容所導致的直接或間接損失，概不負責。客戶如以任何方式將以上資料分發予他人，滙業證券或其聯營公司對該些未經許可之轉發不會負上任何責任。投資涉及風險。證券價格可升可跌，買賣證券可導致虧損或盈利。

## 版權所有

本報告受版權保護，據此，未經滙業證券有限公司明確表示同意，本報告不得用於任何其他目的，也不得出售、分發、出版、或以任何方式轉載。

地址：滙業證券有限公司，香港灣仔告士打道 72 號六國中心 5 樓