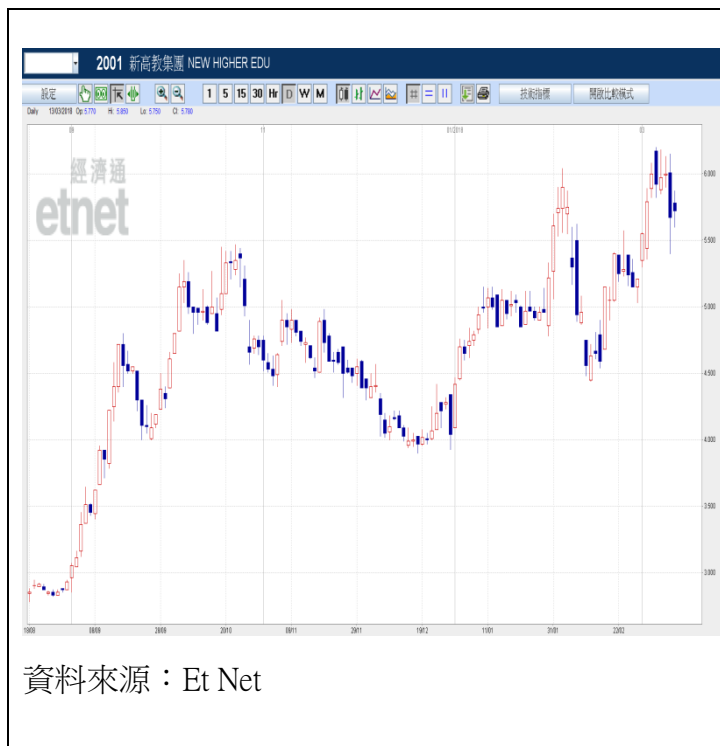


新高教(2001) 去年盈利增 1 倍 股價上望\$6.20



新高教(2001) 為內地民辦高等教育服務提供商，提供各個領域的高質量應用型高等教育。

集團去年錄得收入 4.14 億元人民幣，按年上升 21.5%；純利 2.33 億元，按年升 108.8%。業績表現理想主要受惠於學費收入增加，與及校生人數增長。

集團計劃透過併購學校，繼續加大學校網絡及提高市場份額，有助推動盈利增長，集團 2018 年預測市盈率約 19 倍，由於內地教育需求快速增長，行業估值有望進一步提升。投資者可考慮於 \$5.60 水平吸納，股價上望 6.20 元，跌穿 5.30 宜先止蝕。

環球焦點

環球 - 貿易戰憂慮升溫美國工業股受壓 道指跌 157 點

美國總統特朗普聲言要歐盟撤貿易壁壘，令市場對貿易戰的憂慮再度升溫，加上投資者擔心關稅會令原材料價格上漲，對美國本土製造業構成壓力，拖累股市表現。隔晚美股三大指數個別發展，道指跌 157 點或 0.62%，收市報 25178 點；美國科技股造好，亞馬遜漲 1.24%，蘋果亦升近 1%，帶動納指續創收市新高，升 27 點或 0.36%，收市報 7588 點；標普 500 指數跌 0.13%，收報 2783 點。油價方面，市場憂慮美國原油產量持續增加，紐約期油收報 61.36 美元，跌 0.68 美元或 1.1%。布蘭特期油收報 64.95 美元，跌 0.54 美元或 0.8%。

中國 - 農行擬定向增發 A 股 關注內銀會否出現集資潮

農行宣布建議透過非公開發行形式，向包括滙金、財政部等 7 名股東，發行不超過 274.73 億股 A 股，最多集資 1000 億元人民幣，而滙金及財政部認購部分將有 5 年禁售期，其餘投資者則有 36 個月禁售期。集資所得將用於拓展盈利來源，從而增強該行資本的內部積累能力市場關注其他大型銀行會否跟隨補充資本金，引發新一輪集資潮。

海爾電器(1169) 股票掛鉤票據(ELN)

建議：海爾電器(1169) 股票掛鉤票據(ELN)
 現價：28.05
 折讓：5%
 年度化收益率：15.8%

白色家電步入更新週期 料可帶動集團銷售

內地 2009 年推出「家電下鄉」政策，白色家電開始步入更新週期，料將利好海爾電器(1169)的盈利表現。阿里巴巴年初增持海爾旗下物流公司，憧憬雙方會加強合作，相信阿里巴巴的軟體、渠道等方面的優勢可帶動海爾的業績造好。



資料來源：ET Net

金隅股份(2009) 股票掛鉤票據(ELN)

建議：金隅股份(2009) 股票掛鉤票據(ELN)
 現價：\$3.92
 折讓：5%
 年度化收益率：18.0%

基建業務快速增長 預期未來可轉化為盈利

金隅股份(2009)今年上半年撇除投資物業公允價值的稅後淨收益，核心純利 16.53 億元，按年增長 30.6%。近期發佈的《雄安新區綠色金融規劃報告》，預計未來五年內，雄安新區所需的綠色投資總額或高達一萬億元人民幣。由於金隅股份地處京津冀地區，而水泥有一定的銷售半徑及定價權，料可受惠國策。



資料來源：ET Net

南方航空(1055)股票掛鉤票據(ELN)

建議：南方航空(1055) 股票掛鉤票據(ELN)
 現價：\$10.26
 折讓：5%
 年度化收益率：21.61%

獲美國航空入股 增強國際競爭力

南方航空(1055)今年 3 月獲美國航空以總代價 15.53 億元入萬，占經擴大後已發行總股數 2.68%，預料雙方日後將會加強戰略合作，有助加強南航國際競爭力。此外，4 月份南航客運運力投入按年上升 7.45%，旅客周轉量按年上升 8.74%，業務表現理想。



資料來源：ET Net

13/03/18

每日市場速報



十大高息恒指成份股

股份編號	股份名稱	市值	股息率 %	上日收市價	變動 %
992 HK Equity	聯想集團	50,221,828,947	6.34	4.18	2.20
836 HK Equity	華潤電力	67,538,630,110	6.23	14.04	0.43
4 HK Equity	九龍倉集團	87,881,354,750	5.50	28.90	(6.77)
5 HK Equity	匯豐控股	1,548,858,435,273	5.15	77.40	1.44
386 HK Equity	中國石化	928,095,622,431	4.88	6.46	0.94
3328 HK Equity	交通銀行	537,382,597,664	4.86	6.38	2.08
144 HK Equity	招商局港口	61,029,271,552	4.67	18.62	3.10
3988 HK Equity	中國銀行	1,453,004,541,361	4.43	4.36	3.07
1928 HK Equity	金沙中國有限公司	374,725,797,542	4.29	46.40	3.34
6 HK Equity	電能實業	146,837,201,795	4.06	68.80	0.88

資料來源：Bloomberg, DAS Research

半新股追蹤

股票號碼	公司名稱	上市日期	發行價	首日收市價(\$)	%	上日收市價	%
2182 HK Equity	天長集團	8/3/2018	0.71	0.73	2.82	0.81	14.08
1621 HK Equity	域高國際控股	5/3/2018	0.35	0.385	10.00	0.38	8.57
1933 HK Equity	元力控股	2/3/2018	0.95	1.53	61.05	1.18	24.21
1183 HK Equity	澳能建設	13/2/2018	1.25	1.37	9.60	1.74	39.20
1729 HK Equity	匯聚科技	13/2/2018	0.5	0.425	-15.00	0.51	2.00
3319 HK Equity	雅生活服務	9/2/2018	12.3	9.46	-23.09	10.52	-14.47
6829 HK Equity	龍昇集團控股	8/2/2018	0.4	0.415	3.75	0.55	37.50
1711 HK Equity	歐化	29/1/2018	0.56	1.6	185.71	0.83	48.21
2683 HK Equity	華新手袋國際控股	22/1/2018	1.18	1.21	2.54	1.29	9.32
1665 HK Equity	檳傑科達	19/1/2018	1	0.98	-2.00	1.11	11.00
2139 HK Equity	甘肅銀行	18/1/2018	2.69	2.88	7.06	2.84	5.58
6182 HK Equity	乙德投資控股	17/1/2018	0.65	0.67	3.08	0.62	-4.62
2292 HK Equity	晉安實業	16/1/2018	1.24	1.31	5.65	1.54	24.19
2448 HK Equity	恆宇集團	16/1/2018	1.2	0.99	-17.50	1.5	25.00
3699 HK Equity	光大永年	16/1/2018	1.41	1.41	0.00	1.1	-21.99
6158 HK Equity	正榮地產	16/1/2018	3.99	4	0.25	4.74	18.80
3309 HK Equity	希瑪眼科	15/1/2018	2.9	5.11	76.21	11.46	295.17
2025 HK Equity	瑞豐動力	5/1/2018	1.68	1.7	1.19	1.43	-14.88
3738 HK Equity	阜博集團	4/1/2018	2.58	3.1	20.16	2.87	11.24
1730 HK Equity	LHN	29/12/2017	1.90	3.25	71.05	1.13	-40.53
784 HK Equity	凌銳控股	28/12/2017	0.50	0.50	0.00	0.44	-13.00
2708 HK Equity	艾伯科技	28/12/2017	1.50	2.16	44.00	1.60	6.67
3878 HK Equity	VICON HOLDINGS	22/12/2017	1.20	1.26	5.00	3.12	160.00
1789 HK Equity	愛康醫療	20/12/2017	1.75	2.64	50.86	4.27	144.00
839 HK Equity	中教控股	15/12/2017	6.45	6.33	-1.86	9.50	47.29
1722 HK Equity	建鵬控股	15/12/2017	0.48	0.41	-15.63	0.44	-9.38
1727 HK Equity	河北建設	15/12/2017	4.46	4.46	0.00	4.64	4.04
2022 HK Equity	遊萊互動	15/12/2017	0.63	0.68	7.94	0.91	44.44
6090 HK Equity	勝捷企業	12/12/2017	3.18	3.24	1.89	3.06	-3.77
2227 HK Equity	守益控股	11/12/2017	0.85	0.69	-18.82	1.00	17.65
1475 HK Equity	日清食品	11/12/2017	3.54	3.37	-4.80	3.25	-8.19
1417 HK Equity	浦江中國	11/12/2017	1.55	1.60	3.23	1.91	23.23
1697 HK Equity	山東國信	8/12/2017	4.56	4.42	-3.07	3.56	-21.93
1710 HK Equity	致豐工業電子	23/11/2017	0.62	0.70	12.90	0.74	19.35
3358 HK Equity	榮威國際	16/11/2017	4.38	3.32	-24.20	4.00	-8.68
1975 HK Equity	新興印刷	16/11/2017	1.38	1.39	0.72	0.94	-31.88
2858 HK Equity	易鑫集團	16/11/2017	7.70	8.12	5.45	6.15	-20.13
1706 HK Equity	雙運控股	15/11/2017	0.56	0.84	50.00	1.73	208.93
1337 HK Equity	雷蛇	13/11/2017	3.88	4.58	18.04	3.50	-9.79
2122 HK Equity	凱知樂國際	10/11/2017	1.55	1.49	-3.87	0.98	-36.77
1720 HK Equity	普天通信集團	9/11/2017	0.66	1.46	121.21	1.58	139.39

資料來源：Bloomberg, DAS Research

上市公司消息

<重要新聞>

- 中銀監及中保監整合 組建中國銀行保險監督管理委員會
- 特朗普簽署行政命令 阻博通收購高通
- 德國 E.ON 擬裁 5000 個職位
- 康宏資本停業 員工全部遭裁
- 電視台名咀傳面試 出任白宮經濟顧問
- 美股個別發展納指再創新高 英法德股市個別發展
- 港股 ADR 普遍下跌 騰訊(00700)跌 0.03% 夜期低水 114 點
- 油價下跌 紐約期油收報 61.36 美元跌 68 美仙
- 金價下跌 紐約期金收報 1320.8 美元跌 3.2 美元
- 美國 2 月份預算赤字 2150 億美元略低於預期
- 螞蟻金服消費者借貸規模據報或已達 6000 億元人民幣
- 高盛聯席總裁所羅門將擔任公司單一總裁
- 得州連環包裹爆炸案 1 死 2 傷 警方調查與族裔關連
- 尼泊爾空難最少 49 死 民航當局與航空公司互相指責
- 英國指斯科利帕遭下毒「非常有可能」是俄羅斯所為
- 新加坡擬放寬「同股不同權」要求
- 報導指本港明年私樓料 2 萬伙落成為 15 年最多
- 呂志和指高成數按揭未增風險

<重要通告>

- 香港國際建投(00687)今復牌 63.59 億售啟德地皮予會德豐
- 《新股情報》環球印館(08448)今起招股 入場費 4848.37 元
- 《新股情報》賓仕(01705)公開發售超購 2600 倍 抽 500 手才穩獲 1 手
- 《新股情報》亞洲實業(01737)公開發售超購 78.96 倍 中籤率 38%
- 鳳凰衛視(02008)附屬鳳凰新媒體去年收入增長 9%
- 正通汽車(01728)批出 4S 店及商業體項目總承包協議

資料來源：infocastfn

13/03/18

每日市場速報



權益披露

研究部分析員及其關連人士並沒有持有報告內所推介證券的任何及相關權益。

免責聲明

滙業證券有限公司（「滙業證券」，香港證監會 CE 編號: AAW265）的研究部提供以上資料。文內內容及資料未經香港證監會或任何監管機構審核，惟滙業證券會按“證券及期貨事務監察委員會持牌人或註冊人操守準則”內第 16 條有關分析員的操守準則編制以上資料。為此，以上資料（無論為明示或暗示）均不應視作任何建議、邀約、邀請、宣傳、勸誘、推介或任何種類或形式之陳述。滙業證券或其聯營公司對任何因信賴或參考有關內容所導致的直接或間接損失，概不負責。客戶如以任何方式將以上資料分發予他人，滙業證券或其聯營公司對該些未經許可之轉發不會負上任何責任。投資涉及風險。證券價格可升可跌，買賣證券可導致虧損或盈利。

版權所有

本報告受版權保護，據此，未經滙業證券有限公司明確表示同意，本報告不得用於任何其他目的，也不得出售、分發、出版、或以任何方式轉載。

地址：滙業證券有限公司，香港灣仔告士打道 72 號六國中心 5 樓