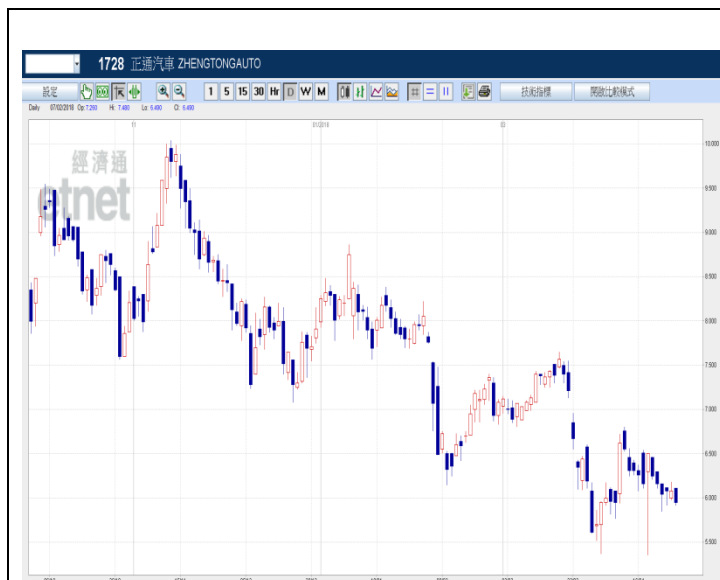


## 中國擬減乘用車進口關稅

## 正通汽車(1728)上望\$6.50



資料來源：Et Net

正通汽車(1728) 主要在中國從事 4S 經銷業務、供應鏈業務及金融服務。

據外媒報導，中國擬將乘用車進口稅率降低約一半。中美貿易談判展開在即，中方有意在汽車關稅等領域讓步，商務部早前表示正會同有關部門研究進一步擴大進口的系列措施，包括進一步降低汽車和部分日用消費品的進口關稅。

關稅降低將導致進口汽車的成本下降，有助提高高端及豪華車的銷量，利好汽車經銷商業務表現。投資者可考慮於\$5.90 吸納，股價上望\$6.50，若跌穿\$5.30 宜先止蝕。

## 環球焦點

## 環球 - 美國初領失業救濟金 20.9 萬人勝預期 紐約 6 月期金收報 1317.9 美元

美國勞工部公布，截至 4 月 21 日止當周，美國初領失業救濟人數為 20.9 萬人，按周減少 2.4 萬人；美國當周初領失業金人數已經連續 164 周低於 30 萬關口，連續時間創 1970 年以來最長。外圍金價下滑，連續第二天回落；紐約 6 月期金最高見 1328 美元，收市跌 4.9 美元或 0.4%，報每盎司 1317.90 美元。美國三大股指上升，道指收市升 238 點或 0.99%，報 24322 點；標普 500 指數升 1.04% 報 2666 點；納指急漲 1.64%，收報 7118 點。

## 中國 - 今年首季全國國企償債及盈利能力較去年提升

今年首三個月，全國國有及國有控股企業償債能力和盈利能力較上年同期均有所提升，營業總收入按年增長 8.9%，利潤按年增長 16.7%，利潤增幅高於收入 7.8 個百分點。鋼鐵、煤炭、石油石化、電力等行業利潤按年大幅增長，高於收入增長幅度；有色等行業利潤同比降幅較大。

## 海爾電器(1169) 股票掛鈎票據(ELN)

建議：海爾電器(1169) 股票掛鈎票據(ELN)  
 現價：26.85  
 折讓：5%  
 年度化收益率：19.04%

### 白色家電步入更新周期 料可帶動集團銷售

內地 2009 年推出「家電下鄉」政策，白色家電開始步入更新周期，料將利好海爾電器(1169)的盈利表現。阿裏巴巴年初增持海爾旗下物流公司，憧憬雙方會加強合作，相信阿裏巴巴的軟體、渠道等方面的優勢可帶動海爾的業績造好。



資料來源：ET Net

## 金隅股份(2009) 股票掛鈎票據(ELN)

建議：金隅股份(2009) 股票掛鈎票據(ELN)  
 現價：\$3.62  
 折讓：5%  
 年度化收益率：23.90%

### 基建業務快速增長 預期未來可轉化為盈利

金隅股份(2009) 去年上半年撇除投資物業公允價值的稅後淨收益，核心純利 16.53 億元，按年增長 30.6%。近期發布的《雄安新區綠色金融規劃報告》，預計未來五年內，雄安新區所需的綠色投資總額或高達一萬億元人民幣。由于金隅股份地處京津冀地區，而水泥有一定的銷售半徑及定價權，料可受惠國策。



資料來源：ET Net

## 中海油(883)股票掛鈎票據(ELN)

建議：中海油(883) 股票掛鈎票據(ELN)  
 現價：\$12.84  
 折讓：5%  
 年度化收益率：19.00%

### 美國原油庫存降 油價有支持

美國石油協會(API)數據顯示，美國 3 月中原油庫存意外結束連增三周，按周轉降 273.9 萬桶，市場原先預期續增 260 萬桶，為油價帶來支持。中海油 2018 年預測市盈率約 9.2 倍，股值屬吸引水平。



資料來源：ET Net

27/04/18

## 每日市場速報



## 十大高息恒指成份股

股份編號	股份名稱	市值	股息率 %	上日收市價	變動 %
386 HK Equity	中國石化	993,803,865,192	8.01	7.65	2.27
992 HK Equity	聯想集團	43,373,397,727	7.34	3.61	(2.96)
4 HK Equity	九龍倉集團	77,039,191,373	6.28	25.30	(0.20)
836 HK Equity	華潤電力	70,424,896,354	5.98	14.64	0.14
1088 HK Equity	中國神華	490,598,253,232	5.60	20.05	(0.50)
3328 HK Equity	交通銀行	521,284,522,857	5.52	6.38	0.47
3988 HK Equity	中國銀行	1,340,250,375,221	5.17	4.20	0.72
5 HK Equity	匯豐控股	1,553,163,716,897	5.15	77.30	(0.26)
6 HK Equity	電能實業	123,787,175,932	4.83	58.00	0.17
144 HK Equity	招商局港口	56,047,290,201	4.74	17.10	(0.81)

資料來源：Bloomberg, DAS Research

## 半新股追蹤

股票號碼	公司名稱	上市日期	發行價	首日收市價(\$)	%	上日收市價	%
1726 HK Equity	HKE HOLDINGS	18/4/2018	0.55	0.56	1.82	0.56	1.82
1735 HK Equity	泓盈控股	29/3/2018	1.50	1.51	0.67	1.37	-8.67
1716 HK Equity	毛記葵涌	28/3/2018	1.20	6.38	431.67	3.4	183.33
2116 HK Equity	江蘇創新	28/3/2018	1.25	1.22	-2.40	0.84	-32.80
2779 HK Equity	中國新華教育	26/3/2018	3.26	3.26	0.00	3.11	-4.60
2363 HK Equity	通達宏泰	16/3/2018	2.30	2.40	4.35	1.36	-40.87
2377 HK Equity	博奇環保	16/3/2018	2.40	2.38	-0.83	1.95	-18.75
6036 HK Equity	光麗科技	16/3/2018	0.50	0.90	80.00	0.39	-22.00
1705 HK Equity	實仕國際	14/3/2018	1.00	3.98	298.00	2.15	115.00
1737 HK Equity	亞洲實業集團	14/3/2018	0.48	0.53	10.42	0.275	-42.71
1815 HK Equity	金貓銀貓	13/3/2018	2.38	2.39	0.42	1.79	-24.79
2182 HK Equity	天長集團	8/3/2018	0.71	0.73	2.82	0.455	-35.92
1621 HK Equity	域高國際控股	5/3/2018	0.35	0.39	10.00	0.24	-31.43
1933 HK Equity	元力控股	2/3/2018	0.95	1.53	61.05	0.74	-22.11
1183 HK Equity	澳能建設	13/2/2018	1.25	1.37	9.60	1.63	30.40
1729 HK Equity	匯聚科技	13/2/2018	0.50	0.43	-15.00	0.45	-10.00
3319 HK Equity	雅生活服务	9/2/2018	12.30	9.46	-23.09	10.72	-12.85
6829 HK Equity	龍昇集團控股	8/2/2018	0.40	0.42	3.75	0.48	20.00
1711 HK Equity	歐化	29/1/2018	0.56	1.6	185.71	0.45	-19.64
2683 HK Equity	華新手機國際控股	22/1/2018	1.18	1.21	2.54	0.96	-18.64
1665 HK Equity	檳傑科達	19/1/2018	1.00	0.98	-2.00	1.10	10.00
2139 HK Equity	甘肅銀行	18/1/2018	2.69	2.88	7.06	2.71	0.74
6182 HK Equity	乙德投資控股	17/1/2018	0.65	0.67	3.08	0.49	-24.62
2292 HK Equity	晉安實業	16/1/2018	1.24	1.31	5.65	1.55	25.00
2448 HK Equity	恆宇集團	16/1/2018	1.20	0.99	-17.50	1.25	4.17
3699 HK Equity	光大永年	16/1/2018	1.41	1.41	0.00	0.89	-36.88
6158 HK Equity	正榮地產	16/1/2018	3.99	4.00	0.25	4.84	21.30
3309 HK Equity	希瑪眼科	15/1/2018	2.90	5.11	76.21	8.78	202.76
2025 HK Equity	瑞豐動力	5/1/2018	1.68	1.70	1.19	1.40	-16.67
3738 HK Equity	阜博集團	4/1/2018	2.58	3.10	20.16	2.82	9.30
1730 HK Equity	LHN	29/12/2017	1.90	3.25	71.05	1.03	-45.79
784 HK Equity	凌銳控股	28/12/2017	0.50	0.50	0.00	0.59	18.00
2708 HK Equity	艾伯科技	28/12/2017	1.50	2.16	44.00	1.64	9.33
3878 HK Equity	VICON HOLDINGS	22/12/2017	1.20	1.26	5.00	2.66	121.67
1789 HK Equity	愛康醫療	20/12/2017	1.75	2.64	50.86	3.73	113.14
839 HK Equity	中教控股	15/12/2017	6.45	6.33	-1.86	10.40	61.24
1722 HK Equity	建鵬控股	15/12/2017	0.48	0.41	-15.63	0.46	-5.21
1727 HK Equity	河北建設	15/12/2017	4.46	4.46	0.00	6.61	48.21
2022 HK Equity	遊萊互動	15/12/2017	0.63	0.68	7.94	0.84	33.33
6090 HK Equity	勝捷企業	12/12/2017	3.18	3.24	1.89	2.85	-10.38
2227 HK Equity	守益控股	11/12/2017	0.85	0.69	-18.82	0.93	9.41

資料來源：Bloomberg, DAS Research

## 上市公司消息

### <重要新聞>

- 蓬佩奧獲美國參議院通過出任國務卿
- 美貿易代表團下周訪京談判 庫德洛稱高度期待
- 歐央行指利率將維持低位至 QE 計劃結束很長後
- 美國 10 年期國債孳息率回落至 3% 以下
- Sprint 與 T-Mobile 合併商談據報最快下周結束
- 公司業績理想帶動美股 3 大指數高收 1% 或以上 歐洲股市造好
- 港股 ADR 上升 騰訊(00700)升 1.49% 夜期高水 47 點
- 油價上升 紐約期油收報 68.19 美元升 0.14 美元
- 金價下跌 紐約期金收報 1317.9 美元跌 4.9 美元
- 亞馬遜首財季多賺 43% 股價升 7%
- 英特爾上調全年收入預測 股價升 5%
- 微軟季度盈利升 35% 勝預期
- 通用汽車首財季盈利跌 59% 至 10.5 億美元仍勝預期
- 時代華納首財季因訂閱數量增加盈利升 15.4%
- 星巴克季度業績參差 股價下跌
- 百度首財季盈利遠勝預期 股價升 5.8%
- 樂視網去年蝕 138 億元人民幣 成 A 股虧損王
- 前匯控(00005)主官涉操縱外匯交易被判囚 2 年
- 特朗普據報訪英時將覲見英女王
- 螞蟻金服旗下支付寶進軍孟加拉市場
- 《新股情報》捷榮(02119)下周一招股 入場費 4424.14 元
- 《新股情報》勝圖、易居申請港上市
- 都市麗人(02298)獲騰訊(00700)、京東入股

### <重要通告>

- 《新股情報》澳洲成峰高教(01752)今起招股 入場費 3737.28 元
- 《新股情報》HPC Holdings(01742)今起招股 入場費 2424.18 元
- 《新股情報》全達電器(01750)今起招股 入場費 3838.29 元
- 民生教育(01569)認購與澳洲成峰高教(01752)2.09 億 IPO 股份
- 新體育(00299)2 億人民幣投資於長沙市待建商住項目
- 中國軟件國際(00353)管理層及骨幹員工旗下基金持股 5.54%
- 維達(03331)首季經營溢利按年增 12.8% 毛利率收窄至 28.5%

27/04/18

# 每日市場速報



## 權益披露

研究部分析員及其關連人士並沒有持有報告內所推介證券的任何及相關權益。

## 免責聲明

滙業證券有限公司（「滙業證券」，香港證監會 CE 編號: AAW265）的研究部提供以上資料。文內內容及資料未經香港證監會或任何監管機構審核，惟滙業證券會按“證券及期貨事務監察委員會持牌人或註冊人操守準則”內第 16 條有關分析員的操守準則編制以上資料。為此，以上資料（無論為明示或暗示）均不應視作任何建議、邀約、邀請、宣傳、勸誘、推介或任何種類或形式之陳述。滙業證券或其聯營公司對任何因信賴或參考有關內容所導致的直接或間接損失，概不負責。客戶如以任何方式將以上資料分發予他人，滙業證券或其聯營公司對該些未經許可之轉發不會負上任何責任。投資涉及風險。證券價格可升可跌，買賣證券可導致虧損或盈利。

## 版權所有

本報告受版權保護，據此，未經滙業證券有限公司明確表示同意，本報告不得用于任何其他目的，也不得出售、分發、出版、或以任何方式轉載。

地址：滙業證券有限公司，香港灣仔告士打道 72 號六國中心 5 樓