

中國 5G 發展持續 長飛光纖光纜(6869)上望 34.9 元



資料來源：Megahub

長飛光纖光纜(6869) 是世界領先的光纖預製棒、光纖及光纜供應商之一。主要從事生產及銷售電信行業廣泛採用的各種標準規格的光纖預製棒、光纖及光纜，亦提供其他相關產品及服務。

集團於 2017 純利為 12.7 億元人民幣，比去年同期增長 76.9%。期內，營業額上升 27.8% 至 103.7 億元人民幣，毛利率增加 6% 至 26.3%。

雖然集團純利於 2017 大升,是因為中國政府持續加大 5G 基建投資,擁有 5G 基建中最核心光棒技術的長飛因而直接受惠,早前股價走弱是因為集團於 A 股的上市價比較保守,但基本面沒有大變化,投資者可於 32 元買入,短線上望 34.9 元,跌穿 31 元止蝕。

環球焦點

環球 - 美國初領失業救濟金減少 1.8 萬人勝預期 美財長稱可與中國重啟談判但需作結構改革

美國上周初領失業救濟人數 21.4 萬人，減少 1.8 萬人，勝市場預期，反映 7 月初就業市場情況仍然保持強健。美國財長努欽出席國會聽證會時表示，與中國可重啟貿易談判，首要是中國作結構性改革；國會議長瑞安(Paul Ryan)則批評特朗普的貿易政策，表示關稅措施以及退出部分貿易組織，將會損害本土經濟，削弱美國的影響力。美國三大股指造好，道指收市升 224 點或 0.91%，報 24924 點；標普 500 指數升 24 點或 0.87%，報 2798 點；納指升 107 點或 1.39%，收報 7823 點，創收市新高。

中國 - 人行今日開展 1885 億人民幣 MLF

人民銀行公布，今日開展 1885 億元人民幣的中期借貸便利(MLF)，期限為 1 年，操作利率為 3.3 厘。並宣布今日並無逆回購操作。

海爾電器(1169) 股票掛鈎票據(ELN)

建議： 海爾電器(1169) 股票掛鈎票據(ELN)
 現價： \$23.85
 折讓： 5%
 年度化收益率： 19.29%

白色家電步入更新周期 料可帶動集團銷售

內地 2009 年推出「家電下鄉」政策，白色家電開始步入更新周期，料將利好海爾電器(1169)的盈利表現。阿裏巴巴年初增持海爾旗下物流公司，憧憬雙方會加強合作，相信阿裏巴巴的軟體、渠道等方面的優勢可帶動海爾的業績造好。



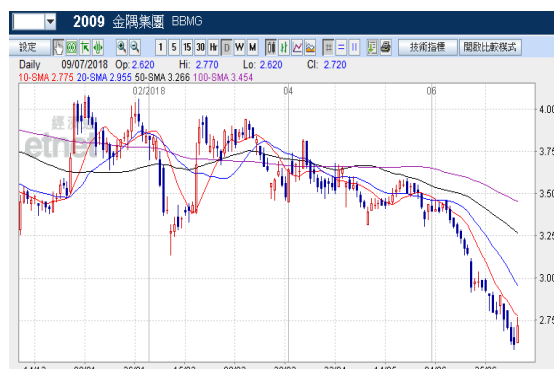
資料來源：ET Net

金隅股份(2009) 股票掛鈎票據(ELN)

建議： 金隅股份(2009) 股票掛鈎票據(ELN)
 現價： \$2.73
 折讓： 5%
 年度化收益率： 14.90%

基建業務快速增長 預期未來可轉化為盈利

《雄安新區綠色金融規劃報告》中，預計未來五年內，雄安新區所需的綠色投資總額或高達一萬億元人民幣。由于金隅股份地處京津冀地區，而水泥有一定的銷售半徑及定價權，料可受惠國策。



資料來源：ET Net

中海油(883)股票掛鈎票據(ELN)

建議： 中海油(883) 股票掛鈎票據(ELN)
 現價： \$12.94
 折讓： 5%
 年度化收益率： 19.20%

集團首季產量達標 市盈率相對吸引

集團首季實現總淨產量約 1.2 億桶油當量，按年上升 0.8%，達到全年生產目標的 25%，相信正邁向達標方向；另一方面，集團 2018 年預測市盈率約 11.17 倍，股值相對吸引。



資料來源：ET Net

13/07/18

每日市場速報



十大高息恒指成份股

股份編號	股份名稱	市值	股息率 %	上日收市價	變動 %
386 HK Equity	中國石化	893,338,359,219	8.72	7.01	(1.13)
1088 HK Equity	中國神華	404,833,493,751	6.21	17.36	(3.88)
4 HK Equity	九龍倉集團	78,295,752,304	6.19	25.70	(1.53)
836 HK Equity	華潤電力	68,693,136,607	6.13	14.28	(1.79)
3328 HK Equity	交通銀行	472,418,330,648	6.11	5.52	(1.60)
3988 HK Equity	中國銀行	1,246,635,210,904	5.68	3.66	(1.35)
5 HK Equity	匯豐控股	1,460,163,922,373	5.46	73.10	(1.08)
144 HK Equity	招商局港口	51,786,385,098	5.13	15.80	(1)
1398 HK Equity	工商銀行	2,286,368,710,437	5.04	5.64	(0.18)
939 HK Equity	建設銀行	1,749,636,291,527	4.96	6.95	(0.57)

資料來源：Bloomberg, DAS Research

半新股追蹤

股票號碼	公司名稱	上市日期	發行價	首日收市價(\$)	%	上日收市價	%
1739 HK Equity	齊屹科技	12/7/2018	4.85	4.54	-6.39	4.54	-6.39
1760 HK Equity	英齒科技	12/7/2018	2.90	2.90	0.00	2.9	0.00
1773 HK Equity	天立教育	12/7/2018	2.66	3.19	19.92	3.19	19.92
1996 HK Equity	弘陽地產	12/7/2018	2.28	2.56	12.28	2.56	12.28
3700 HK Equity	映客	12/7/2018	3.85	4.26	10.65	4.26	10.65
6860 HK Equity	指尖悅動	12/7/2018	2.07	2.18	5.31	2.18	5.31
1652 HK Equity	福森藥業	11/7/2018	2.08	2.54	22.12	2.37	13.94
1746 HK Equity	萬順集團控股	11/7/2018	0.52	0.36	-30.77	0.38	-26.92
6190 HK Equity	九江銀行	10/7/2018	10.60	10.60	0.00	10.6	0.00
1810 HK Equity	小米集團	9/7/2018	17.00	16.80	-1.18	19.26	13.29
1763 HK Equity	中國同輻	6/7/2018	21.60	20.10	-6.94	20.4	-5.56
2262 HK Equity	梁志天設計集團	5/7/2018	0.88	1.15	30.68	0.95	7.95
1592 HK Equity	基石控股	4/7/2018	0.40	0.28	-30.00	0.51	27.50
6100 HK Equity	有才天下獵聘	29/6/2018	33.00	32.50	-1.52	31.75	-3.79
1620 HK Equity	加達控股	28/6/2018	0.36	0.36	-1.39	0.24	-33.33
1587 HK Equity	欣融國際	27/6/2018	0.75	0.58	-22.67	0.68	-9.33
1749 HK Equity	杉杉品牌	27/6/2018	3.78	3.49	-7.67	2.59	-31.48
1916 HK Equity	江西銀行	26/6/2018	6.39	6.41	0.31	6.4	0.16
2003 HK Equity	維信金科	21/6/2018	20	20.45	2.25	16.7	-16.50
1806 HK Equity	匯付天下	15/6/2018	7.50	6.62	-11.73	5.17	-31.07
1757 HK Equity	俊裕地基	7/6/2018	0.34	0.36	5.88	0.49	44.12
1451 HK Equity	萬成集團股份	1/6/2018	1.34	1.38	2.99	1.00	-25.37
1978 HK Equity	敘福樓集團	30/5/2018	1.10	1.54	40.00	0.89	-19.09
1598 HK Equity	21世紀教育	29/5/2018	1.13	1.71	51.33	1.65	46.02
3613 HK Equity	同仁堂國藥	7/5/2013	3.04	6.53	114.80	15.26	401.97
1742 HK Equity	HPC HOLDINGS	11/5/2018	0.45	0.41	-10.00	0.27	-41.11
1750 HK Equity	全達電器集團控股	11/5/2018	0.30	0.31	3.33	0.26	-13.33
1752 HK Equity	澳洲成峰高教	11/5/2018	0.33	0.40	19.70	0.59	78.79
2119 HK Equity	捷榮國際控股	11/5/2018	1.98	2.37	19.70	1.56	-21.21
1833 HK Equity	平安好醫生	4/5/2018	54.80	54.80	0.00	44.90	-18.07
1671 HK Equity	天保能源	27/4/2018	1.90	1.79	-5.79	1.05	-44.74
1726 HK Equity	HKE HOLDINGS	18/4/2018	0.55	0.56	1.82	0.54	-1.82
1735 HK Equity	泓盈控股	29/3/2018	1.50	1.51	0.67	1.40	-6.67
1716 HK Equity	毛記葵涌	28/3/2018	1.20	6.38	431.67	1.59	32.50
2116 HK Equity	江蘇創新	28/3/2018	1.25	1.22	-2.40	0.60	-52.00
2779 HK Equity	中國新華教育	26/3/2018	3.26	3.26	0.00	3.73	14.42
2363 HK Equity	通達宏泰	16/3/2018	2.30	2.40	4.35	1.41	-38.70
2377 HK Equity	博奇環保	16/3/2018	2.40	2.38	-0.83	1.73	-27.92
6036 HK Equity	光麗科技	16/3/2018	0.50	0.90	80.00	0.42	-16.00
1705 HK Equity	實仕國際	14/3/2018	1.00	3.98	298.00	1.18	18.00
1737 HK Equity	亞洲實業集團	14/3/2018	0.48	0.53	10.42	0.24	-50.42

資料來源：Bloomberg, DAS Research

上市公司消息

<重要新聞>

- 努欽稱若北京真心願意改革可重開貿易談判
- 鮑威爾稱若貿易戰導致經濟放緩或會減息應對
- 美國部分國會議員續推動恢復對中興(00763)的制裁
- 歐央行會議紀錄顯示委員認為維持利率以推高通脹
- 歐盟執委會下調歐元區今年經濟增長預測
- 英國公布「脫歐」白皮書 服務業將失去進入歐盟市場的便利
- 特朗普指英國「軟脫歐」將抹殺與美國簽貿易協議
- 佩里籲歐洲盟友從美國進口更多天然氣
- 美股高收納指漲逾 1% 歐洲股市上升
- 港股 ADR 普遍造好 騰訊(00700)升 1.09% 夜期高水 147 點
- 油價個別發展 紐約期油收報 70.33 美元跌 0.05 美元
- 金價上升 紐約期金收報 1246.6 美元升 2.2 美元
- 美國 6 月份預算赤字為 749 億美元較預期低
- 德國有法庭裁定普伊格蒙特可被引渡回西班牙
- 北韓缺席朝美工作會議 據報建議改日期及提升級別
- 毛記(01716)旗下《100 毛》印刷版下周停刊
- 四川江安縣工業園區爆炸 最少 19 人死亡
- 廖天琪稱劉霞不出席劉曉波追思會 待胞弟獲自由才沒牽掛
- IDC 指全球電腦次季銷量上揚為 6 年來最佳
- 遠展(00035)旗下「珀玥」截收 2300 票
- 年金公司推專欄「老劉筆記」

<重要通告>

- 迅銷(06288)已公布季度業績 今復牌
- 五龍電動車(00729)今復牌 向神州租車等配股或導致股權攤薄
- 神州租車(00699)今復牌 五龍(00729)配股或導致攤薄效應
- 《新股情報》勝利證券(08540)公開發售超購 6.47 倍 以中間價定價
- 《新股情報》捷冠(08606)公開發售超購 9.89 倍 以上限 0.3 元定價
- 《新股情報》FSM Holdings(01721)公開發售超購 8.77 倍 中籤率 25%
- 《新股情報》興紡(01968)公開發售超購 13.5 倍 一手中籤率 20%
- 《新股情報》米技(01715)公開發售超購 18.59 倍 以下限 0.3 元定價
- 維信金科(02003)獲部分行使超額配股權 穩價期間曾入市購股
- 啟迪國際(00872)8.24 億購汽車無線通信模塊供應商
- 榮智控股(06080)控股股東擬配售減持 1.9 億股

13/07/18

每日市場速報



權益披露

研究部分析員及其關連人士並沒有持有報告內所推介證券的任何及相關權益。

免責聲明

滙業證券有限公司（「滙業證券」，香港證監會 CE 編號: AAW265）的研究部提供以上資料。文內內容及資料未經香港證監會或任何監管機構審核，惟滙業證券會按“證券及期貨事務監察委員會持牌人或註冊人操守準則”內第 16 條有關分析員的操守準則編制以上資料。為此，以上資料（無論為明示或暗示）均不應視作任何建議、邀約、邀請、宣傳、勸誘、推介或任何種類或形式之陳述。滙業證券或其聯營公司對任何因信賴或參考有關內容所導致的直接或間接損失，概不負責。客戶如以任何方式將以上資料分發予他人，滙業證券或其聯營公司對該些未經許可之轉發不會負上任何責任。投資涉及風險。證券價格可升可跌，買賣證券可導致虧損或盈利。

版權所有

本報告受版權保護，據此，未經滙業證券有限公司明確表示同意，本報告不得用于任何其他目的，也不得出售、分發、出版、或以任何方式轉載。

地址：滙業證券有限公司，香港灣仔告士打道 72 號六國中心 5 樓