

受惠政策刺激 中國通號(3969)上望 6 元



中國通號(3969)的主要在中國從事軌道交通控制系統工程。

集團於 2017 年度純利為 33.1 億元人民幣，比去年同期增長 8.5%。期內，營業額上升 17.1% 至 20.3 億港元，毛利率下跌 0.9% 至 24.4%。

人行昨日推 5020 億元人民幣中期借貸便利操作(MLF)創史上規模最大，加上中央表明推動基建投資，利好基建板塊，投資者可於 5.4 元買入，短線上望 6 元，跌穿 5.1 元考慮止蝕。

環球焦點

環球 - 美國向貿易戰遭受損失農戶提供 120 億美元支持 紐約期金收報 1229.7 美元

美國宣布向可能受美國與一些最大貿易伙伴不斷升級的貿易衝突而損失的農戶提供 120 億美元支持；這項由三部分組成的計劃包括一個促進市場計劃、一個糧食和盈餘計劃、以及一個促進貿易計劃。美元偏軟利好金價，紐約 8 月期金曾高見每盎司 1229.7 美元，但收市回落至 1225.5 美元，倒跌 10 美仙或少於 0.1%。美股三大股指個別發展，道指收市跌 197 點或 0.79%，報 25241 點；納指一度創新高，收市微跌 1 點，報 7840 點；標普 500 指數收升 0.48%，報 2820 點。

中國 - 人行續連四日暫停逆回購

人行表示，考慮到金融機構法定準備金退繳可對沖逆回購到期等因素的影響，為維護銀行體系流動性合理充裕，今日仍不開展公開市場操作。人行已連續第 4 天暫停逆回購操作。本周共有 3700 億元(人民幣的逆回購到期，其中今日到期 600 億元。據此計算，單日淨回籠 600 億元。

海爾電器(1169) 股票掛鈎票據(ELN)

建議：海爾電器(1169) 股票掛鈎票據(ELN)

現價：\$24.45

折讓：5%

年度化收益率：19.29%

白色家電步入更新周期 料可帶動集團銷售

內地 2009 年推出「家電下鄉」政策，白色家電開始步入更新周期，料將利好海爾電器(1169)的盈利表現。阿裏巴巴年初增持海爾旗下物流公司，憧憬雙方會加強合作，相信阿裏巴巴的軟體、渠道等方面的優勢可帶動海爾的業績造好。



資料來源：ETNet

金隅股份(2009) 股票掛鈎票據(ELN)

建議：金隅股份(2009) 股票掛鈎票據(ELN)

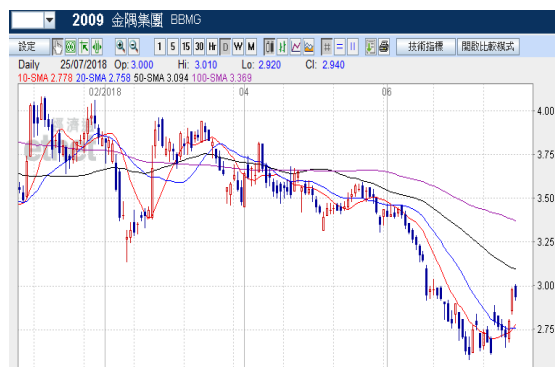
現價：\$2.98

折讓：5%

年度化收益率：14.90%

基建業務快速增長 預期未來可轉化為盈利

《雄安新區綠色金融規劃報告》中，預計未來五年內，雄安新區所需的綠色投資總額或高達一萬億元人民幣。由于金隅股份地處京津冀地區，而水泥有一定的銷售半徑及定價權，料可受惠國策。



資料來源：ET Net

中海油(883)股票掛鈎票據(ELN)

建議：中海油(883) 股票掛鈎票據(ELN)

現價：\$12.44

折讓：5%

年度化收益率：19.20%

集團首季產量達標 市盈率相對吸引

集團首季實現總淨產量約 1.2 億桶油當量，按年上升 0.8%，達到全年生產目標的 25%，相信正邁向達標方向；另一方面，集團 2018 年預測市盈率約 11.17 倍，股值相對吸引。



資料來源：ET Net

25/07/18

每日市場速報



十大高息恒指成份股

股份編號	股份名稱	市值	股息率 %	上日收市價	變動 %
386 HK Equity	中國石油化工股份	902,943,692,953	8.23	7.21	0.98
4 HK Equity	九龍倉集團	79,514,363,235	6.05	26.10	0.97
1088 HK Equity	中國神華	415,229,923,659	6.00	17.80	4.22
3328 HK Equity	交通銀行	454,809,253,229	5.97	5.59	1.82
836 HK Equity	華潤電力	73,792,206,972	5.70	15.34	(0.52)
3988 HK Equity	中國銀行	1,183,343,349,545	5.59	3.68	1.66
5 HK Equity	匯豐控股	1,489,454,686,443	5.32	74.65	1.70
144 HK Equity	招商局港口	52,861,550,618	5.09	15.90	0
1928 HK Equity	金沙中國有限公司	321,193,773,017	4.96	39.75	-
6 HK Equity	電能實業	122,506,618,940	4.88	57.40	0.17

資料來源：Bloomberg，DAS Research

半新股追蹤

股票號碼	公司名稱	上市日期	發行價	首日收市價(\$)	%	上日收市價	%
2048 HK Equity	易居企業控股	20/7/2018	14.38	14.18	-1.39	13.64	-5.15
1576 HK Equity	齊魯高速	19/7/2018	2.50	2.30	-8.00	2.17	-13.20
797 HK Equity	第七大道	18/7/2018	1.50	1.47	-2.00	1.46	-2.67
3302 HK Equity	光控精技	18/7/2018	1.17	1.23	5.13	1.17	0.00
1715 HK Equity	米技國際控股	16/7/2018	0.30	0.32	5.00	0.35	16.67
1721 HK Equity	FSM HOLDINGS	16/7/2018	0.53	0.61	15.09	0.66	24.53
1968 HK Equity	興紡控股	16/7/2018	1.12	2.87	156.25	3.45	208.04
1731 HK Equity	其利工業集團	13/7/2018	0.89	1.12	25.84	0.9	1.12
1775 HK Equity	精英匯集團	13/7/2018	1.08	1.32	22.22	0.9	-16.67
2051 HK Equity	5 1 信用卡	13/7/2018	8.50	9.10	7.06	8.5	0.00
1739 HK Equity	齊屹科技	12/7/2018	4.85	4.54	-6.39	3.9	-19.59
1760 HK Equity	英恆科技	12/7/2018	2.90	2.90	0.00	3.87	33.45
1773 HK Equity	天立教育	12/7/2018	2.66	3.19	19.92	3.1	16.54
1996 HK Equity	弘陽地產	12/7/2018	2.28	2.56	12.28	3.14	37.72
3700 HK Equity	映客	12/7/2018	3.85	4.26	10.65	3.62	-5.97
6860 HK Equity	指尖悅動	12/7/2018	2.07	2.18	5.31	2.23	7.73
1652 HK Equity	福森藥業	11/7/2018	2.08	2.54	22.12	2.13	2.40
1746 HK Equity	萬順集團控股	11/7/2018	0.52	0.36	-30.77	0.315	-39.42
6190 HK Equity	九江銀行	10/7/2018	10.6	10.6	0.00	10.6	0.00
1810 HK Equity	小米集團	9/7/2018	17.00	16.80	-1.18	18.24	7.29
1763 HK Equity	中國同輻	6/7/2018	21.60	20.10	-6.94	19.88	-7.96
2262 HK Equity	梁志天設計集團	5/7/2018	0.88	1.15	30.68	0.89	1.14
1592 HK Equity	基石控股	4/7/2018	0.40	0.28	-30.00	0.46	13.75
6100 HK Equity	有才天下獵聘	29/6/2018	33.00	32.50	-1.52	32.00	-3.03
1620 HK Equity	加達控股	28/6/2018	0.36	0.36	-1.39	0.29	-20.83
1587 HK Equity	欣融國際	27/6/2018	0.75	0.58	-22.67	0.75	0.00
1749 HK Equity	杉杉品牌	27/6/2018	3.78	3.49	-7.67	2.69	-28.84
1916 HK Equity	江西銀行	26/6/2018	6.39	6.41	0.31	6.46	1.10
2003 HK Equity	維信金科	21/6/2018	20.00	20.45	2.25	17.26	-13.70
1806 HK Equity	匯付天下	15/6/2018	7.50	6.62	-11.73	5.17	-31.07
1757 HK Equity	俊裕地基	7/6/2018	0.34	0.36	5.88	0.46	33.82
1451 HK Equity	萬成集團股份	1/6/2018	1.34	1.38	2.99	1.05	-21.64
1978 HK Equity	敘福樓集團	30/5/2018	1.10	1.54	40.00	0.85	-22.73
1598 HK Equity	2 1 世紀教育	29/5/2018	1.13	1.71	51.33	1.31	15.93
3613 HK Equity	同仁堂國藥	7/5/2013	3.04	6.53	114.80	16.34	437.50
1742 HK Equity	HPC HOLDINGS	11/5/2018	0.45	0.41	-10.00	0.25	-44.89
1750 HK Equity	全達電器集團控股	11/5/2018	0.30	0.31	3.33	0.30	0.00
1752 HK Equity	澳洲成峰高教	11/5/2018	0.33	0.40	19.70	0.52	57.58
2119 HK Equity	捷榮國際控股	11/5/2018	1.98	2.37	19.70	1.61	-18.69
1833 HK Equity	平安好醫生	4/5/2018	54.80	54.80	0.00	50.25	-8.30
1671 HK Equity	天保能源	27/4/2018	1.90	1.79	-5.79	1.03	-45.79

資料來源：Bloomberg，DAS Research

上市公司消息

<重要新聞>

- IMF 指美元估值過高 人民幣與基本面相符
- 特朗普相信俄羅斯將試圖影響中期選協助民主黨
- 特朗普歡迎北韓開始拆除導彈發射設施
- 美國政府授權推出 120 億美元援助農民方案
- 美國的航空公司據報未來只會標示台灣的城市名
- 習近平與南非總統會晤 促金磚國堅持多邊主義
- Facebook 在浙江開設了子公司
- Nike 將向 7000 名員工加薪
- AT&T 季度盈利按年增長 30% 收入遜預期
- 洛歇馬丁季度盈利勝預期 上調全年盈利預測
- 得州儀器季度盈利勝預期 股價微升
- 哈利季度業績勝預期 惟降邊際利潤預測
- Verizon 季度盈利勝預期 客量增長遜估計
- 美股道指升近 200 點 歐洲股市上升
- 港股 ADR 造好 騰訊(00700)升 1.05% 夜期高水 226 點
- 油價上升 紐約期油收報 68.52 美元升 0.63 美元
- 金價下跌 紐約期金收報 1225.5 美元微跌 10 美仙
- 發改委料今年居民消費價格指數升幅約 1.8%
- 老撾水壩崩塌最少 20 死逾百人失蹤
- 雅典附近山火增至逾 70 人死
- 伊萬卡結束旗下時裝品牌專心從政
- 小米(01810)據報疑助 P2P 平台分銷產品
- 港交所(00388)本周不會就企業「同股不同權」諮詢
- 《新股情報》百濟神州過關 擬回港作第二上市

<重要通告>

- 新威國際(00058)一名董事遭廉署拘捕 今復牌
- 毅高國際(08218)擬配售本金額最多 1300 萬元換股債 今復牌
- ASM(00522)：貿易摩擦暫未影響業務 惟關稅最終或損害需求
- 匯控(00005)再回購 337 萬股
- 遠洋集團(03377)發行 7 億美元浮動利率票據
- 融創中國(01918)發行 4 億美元優先票據

25/07/18

每日市場速報



權益披露

研究部分析員及其關連人士並沒有持有報告內所推介證券的任何及相關權益。

免責聲明

滙業證券有限公司（「滙業證券」，香港證監會 CE 編號: AAW265）的研究部提供以上資料。文內內容及資料未經香港證監會或任何監管機構審核，惟滙業證券會按“證券及期貨事務監察委員會持牌人或註冊人操守準則”內第 16 條有關分析員的操守準則編制以上資料。為此，以上資料（無論為明示或暗示）均不應視作任何建議、邀約、邀請、宣傳、勸誘、推介或任何種類或形式之陳述。滙業證券或其聯營公司對任何因信賴或參考有關內容所導致的直接或間接損失，概不負責。客戶如以任何方式將以上資料分發予他人，滙業證券或其聯營公司對該些未經許可之轉發不會負上任何責任。投資涉及風險。證券價格可升可跌，買賣證券可導致虧損或盈利。

版權所有

本報告受版權保護，據此，未經滙業證券有限公司明確表示同意，本報告不得用于任何其他目的，也不得出售、分發、出版、或以任何方式轉載。

地址：滙業證券有限公司，香港灣仔告士打道 72 號六國中心 5 樓