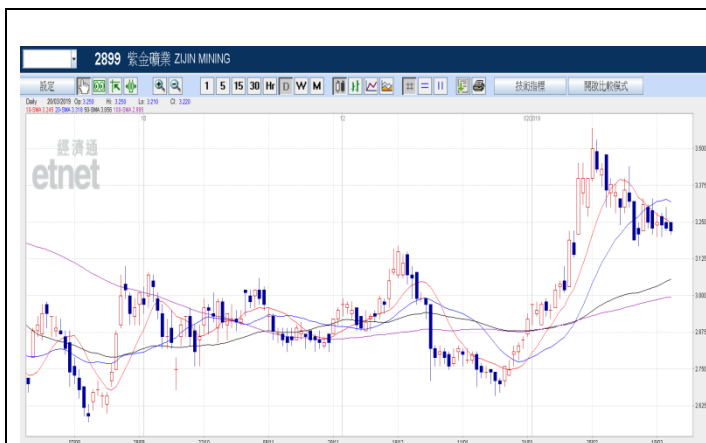


金價近期持續造好 紫金礦業(2899)上望 3.50 元



資料來源：etNet

紫金礦業(2899)主要從事黃金及有色金屬和其他礦產資源的勘探、採礦、選礦、冶煉及礦產品銷售業務，為大型綜合性礦業集團。

截至去年 9 月底止首三季，集團營業額 761.73 億元人民幣，按年升 22.9%。純利 33.52 億元，按年升 51.4%；每股盈利 0.146 元。

紐約期金近日在每盎司 1300 美元的水平，維持在投資者的重要心理價位；由於中美貿易談判及英國脫歐仍存在不明朗因素，相信金價有上升空間，帶動集團股份造好。投資者可於 3.20 元附近水平買入，短線上望 3.50 元，跌穿 3.05 元考慮止蝕。

環球焦點

環球 - 美銀美林調查顯示全球股票資金配資降至兩年半來最低

美銀美林進行的三月基金經理調查顯示，全球股票資金配資降至 3%，為 2016 年 9 月以來新低；做空歐洲股票成為最熱門交易，為歷史首次；55%的受訪者認為美聯儲將繼續加息，38%認為加息周期將暫停；對全球經濟增速的預期連續第二個月回升，25%的受調查人群認為經濟增速今年將放緩。CME 的美聯儲觀察工具反映，市場預計此次會議加息概率為零，同時預期美聯儲將在本次會議上公布關於縮表的更多細節。美股三大股指個別發展，道指跌 26 點或 0.1%，報 25887 點；結束四連升；納指升 0.12%，報 7723 點，標普 500 跌 0.013%，收報 2832 點。

中國 - 人行：銀行體系流動性充裕暫無逆回購

中國人民銀行表示，目前銀行體系流動性總量處於合理充裕水平，今日不開展逆回購操作。今日無逆回購到期；本周逆回購到期只有周五的 200 億元人民幣。

海爾電器(1169) 股票掛鈎票據(ELN)

建議： 海爾電器(1169) 股票掛鈎票據(ELN)
 現價： 24.60
 折讓： 5%
 年度化收益率： 22.58%

白色家電步入更新周期 料可帶動集團銷售

內地 2009 年推出「家電下鄉」政策，白色家電開始步入更新周期，料將利好海爾電器(1169)的盈利表現。阿裏巴巴年初增持海爾旗下物流公司，憧憬雙方會加強合作，相信阿裏巴巴的軟體、渠道等方面的優勢可帶動海爾的業績造好。



資料來源：ETNet

金隅股份(2009) 股票掛鈎票據(ELN)

建議： 金隅股份(2009) 股票掛鈎票據(ELN)
 現價： \$2.79
 折讓： 5%
 年度化收益率： 19.67%

基建業務快速增長 預期未來可轉化為盈利

《雄安新區綠色金融規劃報告》中，預計未來五年內，雄安新區所需的綠色投資總額或高達一萬億元人民幣。由于金隅股份地處京津冀地區，而水泥有一定的銷售半徑及定價權，料可受惠國策。



資料來源：ET Net

中海油(883)股票掛鈎票據(ELN)

建議： 中海油(883) 股票掛鈎票據(ELN)
 現價： \$13.88
 折讓： 5%
 年度化收益率： 13.70%

集團首季產量達標 市盈率相對吸引

沙特能源部長發表講話表示，以油組為首的減產行動不太可能在今年六月份以前終結，預期油價近期將獲得支持。



資料來源：ET Net

20/03/19

每日市場速報



十大高息恒指成份股

股份編號	股份名稱	市值	股息率 %	上日收市價	變動 %
386 HK Equity	中國石油化工股份	847,524,242,017	10.07	6.73	0.30
5 HK Equity	匯豐控股	1,310,350,040,252	6.15	65.35	0.38
3988 HK Equity	中國銀行	1,249,789,123,234	5.60	3.72	0.27
1088 HK Equity	中國神華	461,659,495,703	5.51	19.5	-0.20
1928 HK Equity	金沙中國有限公司	309,508,021,675	5.18	38.3	0.13
6 HK Equity	電能實業	116,637,399,391	5.12	54.65	-0.91
3328 HK Equity	交通銀行	527,969,573,505	5.07	6.64	-0.75
939 HK Equity	建設銀行	1,779,824,412,146	4.92	7.07	0.28
2007 HK Equity	碧桂園	260,205,187,583	4.73	12.02	2.91
1398 HK Equity	工商銀行	2,304,961,176,408	4.71	6.04	0.17

資料來源：Bloomberg，DAS Research

半新股追蹤

股票號碼	公司名稱	上市日期	發行價	首日收市價(\$)	%	上日收市價	%
1563 HK Equity	友聯租賃	15/3/2019	0.85	0.83	-2.35	0.82	-3.53
1891 HK Equity	興合控股	15/3/2019	0.50	0.37	-26.00	0.33	-34.00
1917 HK Equity	豆盟科技	14/3/2019	0.41	0.63	53.66	0.52	26.83
1158 HK Equity	開元酒店	11/3/2019	16.50	16.88	2.30	15.3	-7.27
1902 HK Equity	銀城國際控股	6/3/2019	2.38	2.38	0.00	2.35	-1.26
2108 HK Equity	K2 F&B	6/3/2019	0.75	0.67	-10.67	0.485	-35.33
1025 HK Equity	嘉藝控股	28/2/2019	0.98	1.06	8.16	2.71	176.53
1872 HK Equity	冠輿控股	28/2/2019	0.43	0.63	46.51	1.38	220.93
1793 HK Equity	偉工控股	27/2/2019	0.63	0.65	4.00	0.44	-29.60
2019 HK Equity	德信中國	26/2/2019	2.80	2.80	0.00	2.81	0.36
2616 HK Equity	基石藥業 - B	26/2/2019	12.00	12.86	7.17	16.36	36.33
1703 HK Equity	首豐控股	15/2/2019	0.50	0.61	22.00	0.495	-1.00
1896 HK Equity	貓眼娛樂	4/2/2019	14.80	14.64	-1.08	17.68	19.46
1890 HK Equity	中國科培	25/1/2019	2.48	2.51	1.21	3.07	23.79
1851 HK Equity	銀杏教育	18/1/2019	1.44	1.35	-6.25	1.37	-4.86
1785 HK Equity	成都高速	15/1/2019	2.20	2.18	-0.91	2.08	-5.45
2013 HK Equity	微盟集團	15/1/2019	2.80	2.93	4.64	4.1	46.43
6162 HK Equity	天瑞汽車內飾	15/1/2019	0.25	0.25	-0.80	0.156	-37.60
1767 HK Equity	TS WONDERS	14/1/2019	0.5	0.63	26.00	0.7	40.00
2360 HK Equity	優品360	11/1/2019	1.00	1.17	17.00	3.04	204.00
2885 HK Equity	彼岸控股	11/1/2019	1.25	0.93	-25.60	0.62	-50.40
1743 HK Equity	蒼南儀錶	4/1/2019	15.80	14.26	-9.75	15.20	-3.80
1845 HK Equity	維港環保科技	3/1/2019	0.88	0.90	2.27	0.97	10.23
1713 HK Equity	四川能投發展	28/12/2018	1.77	1.77	0.00	2.02	14.12
1759 HK Equity	中油潔能控股	28/12/2018	2.80	2.84	1.43	4.01	43.21
3978 HK Equity	卓越教育集團	27/12/2018	2.40	2.40	0.00	3.00	25.00
1877 HK Equity	君實生物 - B	24/12/2018	19.38	23.75	22.55	31.45	62.28
1762 HK Equity	萬咖壹聯	21/12/2018	3.56	3.00	-15.73	4.60	29.21
1820 HK Equity	濟豐包裝	21/12/2018	3.98	3.98	0.00	4.45	11.81
2892 HK Equity	萬城控股	20/12/2018	1.20	1.26	5.00	1.39	15.83
1675 HK Equity	亞信科技	19/12/2018	10.50	10.02	-4.57	9.86	-6.10
1983 HK Equity	瀘州銀行	17/12/2018	3.18	3.25	2.20	2.95	-7.23
1995 HK Equity	永升生活服務	17/12/2018	1.78	1.78	0.00	2.75	54.49
1992 HK Equity	復星旅遊文化	14/12/2018	15.60	14.98	-3.97	15.74	0.90
1837 HK Equity	五谷磨房	12/12/2018	1.62	1.42	-12.35	1.60	-1.23
1860 HK Equity	匯量科技	12/12/2018	4.00	3.99	-0.25	5.29	32.25
2798 HK Equity	創毅控股	12/12/2018	0.68	0.68	0.00	0.82	20.59
1119 HK Equity	創夢天地	6/12/2018	6.60	6.03	-8.64	6.10	-7.58
2168 HK Equity	佳兆業物業	6/12/2018	9.38	9.24	-1.49	8.65	-7.78
1790 HK Equity	達力環保	29/11/2018	0.58	0.57	-1.72	0.57	-1.72
1761 HK Equity	寶寶樹集團	27/11/2018	6.80	6.87	1.03	6.22	-8.53

資料來源：Bloomberg，DAS Research

上市公司消息

<重要新聞>

- 中國據報或收回對美國的貿易談判承諾
- 特朗普重申與中國的貿易磋商非常順利
- 美中高層計劃下周展開新一輪經貿談判
- 英國擬延遲「脫歐」 歐盟強調必須解釋
- 梵蒂岡稱與北京對話大門永遠打開
- 德國拍賣 5G 頻譜 未排除華為競投資格
- 馬時亨到港鐵(00066)中環站視察列車回復情況
- Google 將推出串流媒體遊戲服務 勢淘汰遊戲機
- Lyft IPO 據報已獲超額認購
- 美股個別發展 英法德股市高收
- 港股 ADR 普遍下跌 騰訊(00700)跌 0.16% 夜期高水 64 點
- 油價個別發展 紐約期油收報 59.03 美元跌 0.1%
- 金價高收 紐約期金收報 1306.5 美元升 0.4%
- 特朗普花 450 萬美元登社交媒體競選廣告
- 南韓有意與北韓申辦 2023 年女子世界盃

<重要通告>

- 《新股情報》東正金融(02718)預期下調發售價及延遲上市
- 佳源國際(02768)擬向主席收購安徽省物業開發項目
- 同程藝龍(00780)：江浩辭副董事長兼總裁並調入非執董
- 景瑞控股(01862)全年度純利 10.32 億元人民幣升 28% 派息 30 港仙
- 華南城(01668)建議發行優先票據
- 四環醫藥(00460)研發創新專利腫瘤藥 I 期臨床試驗取得突破性進展
- 十方控股(01831)出資 1530 萬人幣設合營從事數碼媒體項目
- 天下圖(00402)擬向潛在投資者收購資產
- SINCEREWATCH HK(00444)沽 300 萬股力高地產股份 套現 1248 萬
- 熊貓綠能(00686)3405 萬英鎊出售英國太陽能發電站項目
- 金川集團(02362)主席變更
- 雲裳衣(01709)控股股東擬配售減持最多 9300 萬股

來源：infocastfn

20/03/19

每日市場速報



權益披露

研究部分析員及其關連人士並沒有持有報告內所推介證券的任何及相關權益。

免責聲明

滙業證券有限公司（「滙業證券」，香港證監會 CE 編號: AAW265）的研究部提供以上資料。文內內容及資料未經香港證監會或任何監管機構審核，惟滙業證券會按“證券及期貨事務監察委員會持牌人或註冊人操守準則”內第 16 條有關分析員的操守準則編制以上資料。為此，以上資料（無論為明示或暗示）均不應視作任何建議、邀約、邀請、宣傳、勸誘、推介或任何種類或形式之陳述。滙業證券或其聯營公司對任何因信賴或參考有關內容所導致的直接或間接損失，概不負責。客戶如以任何方式將以上資料分發予他人，滙業證券或其聯營公司對該些未經許可之轉發不會負上任何責任。投資涉及風險。證券價格可升可跌，買賣證券可導致虧損或盈利。

版權所有

本報告受版權保護，據此，未經滙業證券有限公司明確表示同意，本報告不得用于任何其他目的，也不得出售、分發、出版、或以任何方式轉載。

地址：滙業證券有限公司，香港灣仔告士打道 72 號六國中心 5 樓