

環球主要市場指數

各國指數	現價	1日變動%	5日變動%	1個月變動%	3個月變動%	1年變動%	季初至今變動%	年初至今變動%
香港恒生指數	24,643.89	0.73	1.41	7.47	8.06	13.45	4.41	12.58
恒生中國企業指數	9,974.59	0.59	1.44	5.81	9.39	3.57	3.96	10.69
上海深圳滬深300指數	4,098.71	1.34	2.39	7.18	12.19	6.91	11.19	0.05
上海證券交易所綜合指數	2,967.63	0.96	1.54	5.17	8.09	-1.14	7.90	-3.70
深圳證交所綜合指數	1,931.10	1.19	3.23	10.20	13.30	22.42	15.92	12.08
標準普爾500指數	3,097.74	-0.56	1.36	4.81	34.40	4.59	19.85	-4.12
道瓊工業平均指數	25,871.46	-0.81	1.04	5.75	34.93	-3.17	18.04	-3.35
那斯達克綜合指數	9,946.12	0.03	3.73	6.67	44.58	23.84	29.17	10.85
法國CAC40指數	4,979.45	0.42	2.90	12.03	22.99	1.93	13.27	16.70
德國法蘭克福DAX指數	12,330.76	0.40	3.19	11.35	38.10	-0.07	24.10	1.93
富時100指數	6,292.60	1.10	3.07	4.99	21.23	11.05	10.94	16.57
日經225指數	22,317.69	-0.71	3.55	9.46	34.83	4.98	17.98	1.66
韓國KOSPI指數	2,133.33	-0.37	5.05	8.28	36.21	0.36	21.58	-2.93
海峽時報指數	2,634.83	-1.16	-1.86	5.40	9.30	20.67	6.19	18.24
台灣證交所加權股價指數	11,549.86	0.01	1.05	6.83	25.08	6.91	18.97	-1.73

環球焦點

環球 - 鮑威爾：美國經濟復甦需時 前景具挑戰性

外電報道，美國聯儲局主席鮑威爾於一商界視像會議上表示，美國經濟復甦將不會是快速而順利，相信美國可克服現時的經濟情況，惟需要較長時間及工夫，前景亦具挑戰性。

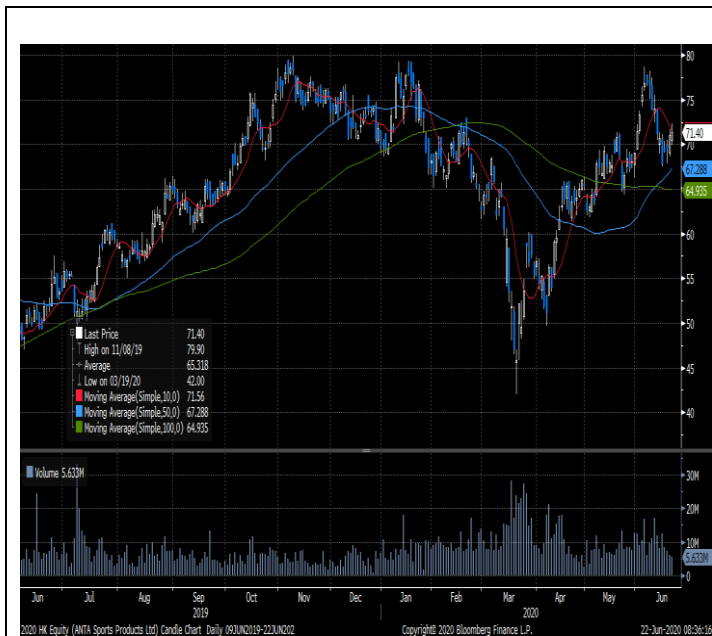
中國 - 7月底前將完成1萬億元特別國債發行任務

隨著上週抗疫特別國債成功發行，7月底前將完成1萬億元特別國債發行任務，地方正式啟動了特別國債申報項目，積極爭取這筆萬億級“救命”資金。據悉，1萬億元中，用於基建項目額度是7000億元，需要一定收益，這筆資金允許做項目資本金。用於抗疫相關支出額度是3000億元。

中國 - 6月汽車銷量有望實現環比正增長

乘聯會秘書長崔東樹：6月汽車銷量有望實現環比正增長，這要看車企“6·18”促銷情況以及年中銷量衝刺的情況。去年6月基數較高，今年6月汽車零售銷量實現同比正增長比較難。此外，價格促銷拉動銷量，是提升汽車銷量的一種重要方式，(車企)很難做到既要價格平穩又要保量。

安踏體育銷售復甦勢頭有望於 6 月份持續 安踏體育 (2020) 上望 83.5 元



資料來源：Bloomberg

安踏體育主要業務為製造、零售及批發體育相關鞋類、服裝、器材及配件，主要品牌包括安踏及斐樂。

集團 20 年至 3 月份安踏、斐樂及其他品牌零售流水分別錄得同比下跌 20-25%、中單位數及高單位數。

儘管第 1 季銷售受疫情影響，但公司管理層透露黃金週及 5 月份銷售表照理想，估計已轉為正增長，而復甦勢頭有望於 6 月持續。投資者可於 71.0 元買入，中線上望 83.5 元，跌穿 65.0 元止蝕。

十大高息恒指成份股

股份編號	股份名稱	市值	股息率 %	上日收市價	變動 %
1088 HK Equity	中國神華	314,182,056,775	10.66	12.88	-
386 HK Equity	中國石油化工股份	507,512,613,987	9.88	3.43	0.59
883 HK Equity	中國海洋石油	398,701,781,937	8.73	8.93	0.68
3988 HK Equity	中國銀行	1,044,962,600,940	7.19	2.91	0.69
3328 HK Equity	交通銀行	389,889,801,316	7.16	4.82	0.42
19 HK Equity	太古股份公司	65,661,100,100	6.49	46.25	4.99
6 HK Equity	電能實業	94,120,938,941	6.35	44.10	-
2388 HK Equity	中銀香港	259,033,116,517	6.27	24.50	1.24
2007 HK Equity	碧桂園	219,168,206,901	6.24	10.02	(0.40)
1 HK Equity	長和	199,753,257,900	6.12	51.80	0.10

資料來源：Bloomberg，DAS Research

主要市場消息

<重要新聞>

- 我的鋼鐵：上週綜合指數報 138.03 點，較前一周上漲 0.11%。從基本面來看鋼坯既有供應缺口、高成本帶來的價格拖底支撐，又存在下游產銷交投量價影響持續帶來的價格壓力，短期內預計鋼坯價格保持窄幅震盪，調整方向階段性將受盤面波動影響相對明顯。
- 中興通訊：我們注意到近期多個自媒體針對中興通訊 7nm 芯片規模量產，5nm 芯片開始導入的信息存在誤讀，部分報導與事實不符，對公司正常經營造成了困擾和影響。在芯片設計領域，中興通訊專注於通信芯片的設計，並不具備芯片生產製造能力。
- 中國證券網：國家存儲器基地項目二期在武漢開工。國家存儲器基地項目於 2016 年 12 月 30 日開工，計劃分兩期建設 3D NAND 閃存芯片工廠，總投資 240 億美元。二期規劃產能 20 萬片/月，兩期項目達產後月產能共計 30 萬片。
- 國家能源局：5 月，全社會用電量 5926 億千瓦時，同比增長 4.6%。1-5 月，全社會用電量累計 27197 億千瓦時，同比下降 2.8%。
- 三星否認將屏幕生產線從中國轉移至越南報道
- 恆瑞醫藥(600276.SH)子公司注射用卡瑞利珠單抗獲藥品註冊批件
- 百事稱北京磁魏路廠房發現輸入病例後已停產並封存產品

<重要通告>

- 楓葉教育(01317.HK)6.8 億坡元收購新加坡高端國際學校
- 兌吧(01753.HK)組合資建杭州科技城項目 預計投資 3.3 億人民幣
- 中芯國際(00981.HK)發行人民幣股份申請獲審核通過
- 上海電氣(02727.HK)獲上交所接納分拆電氣風電上市申請
- 新創建(00659.HK)年度溢利可能大幅下調
- 新百貨(00825.HK)料年度利潤大幅下調 可能確認減損
- 巨濤海洋石油服務(03303.HK)附屬獲數份新合約 金額約 20 億人幣
- 京東(09618.HK)將被納入恒生綜合指數 7 月 6 日起生效
- 君實生物(01877.HK)6 月 29 日進行 A 股初步詢價

來源：infocastfn，Aastock，財經早餐

22/06/20

每日市場速報



權益披露

研究部分析員及其關連人士並沒有持有報告內所推介證券的任何及相關權益。

免責聲明

滙業證券有限公司（「滙業證券」，香港證監會 CE 編號: AAW265）的研究部提供以上資料。文內內容及資料未經香港證監會或任何監管機構審核，惟滙業證券會按“證券及期貨事務監察委員會持牌人或註冊人操守準則”內第 16 條有關分析員的操守準則編制以上資料。為此，以上資料（無論為明示或暗示）均不應視作任何建議、邀約、邀請、宣傳、勸誘、推介或任何種類或形式之陳述。滙業證券或其聯營公司對任何因信賴或參考有關內容所導致的直接或間接損失，概不負責。客戶如以任何方式將以上資料分發予他人，滙業證券或其聯營公司對該些未經許可之轉發不會負上任何責任。投資涉及風險。證券價格可升可跌，買賣證券可導致虧損或盈利。

版權所有

本報告受版權保護，據此，未經滙業證券有限公司明確表示同意，本報告不得用於任何其他目的，也不得出售、分發、出版、或以任何方式轉載。

地址：滙業證券有限公司，香港灣仔告士打道 72 號六國中心 5 樓