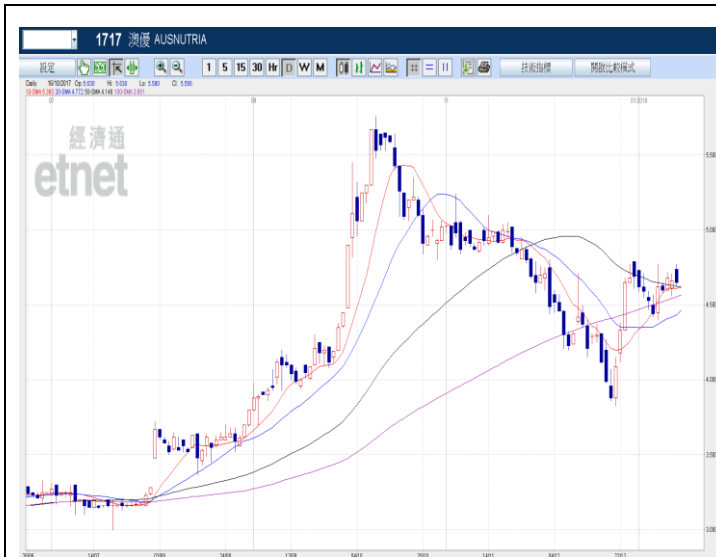


## 澳優乳業(1717) 受惠乳業新政策

## 股價上望\$5.50



資料來源：Et Net

**澳優乳業(1717)** 主要從事生產、營銷及分銷嬰幼兒配方奶粉產品之業務。集團亦在荷蘭從事乳製品業，業務包括研究及開發、牛奶收集、加工、生產、包裝、營銷及銷售乳製品予於荷蘭及其他海外國家之客戶。

截至去年9月底，集團首9個月錄得收入27.3億元人民幣，按年上升44.19%，盈利2.21億元，增長58.91%。

內地乳品業實施註冊管理重新認證，大舉提高產業門檻，淘汰欠缺研發能力的廠商，市場預計內地銷售的乳品品牌將由2000個減少至600個，有利乳品行業發展。投資者可考慮於\$4.70水平吸納，股價上望\$5.50，若跌穿\$4.30宜先止蝕。

## 環球焦點

## 環球 - 委內瑞拉稱產油量已回升

## 德國有望組聯合政府 歐元升至三年高位

委內瑞拉石油部長 Manuel Quevedo 表示，該國石油日產量已回升至接近 190 萬桶水平，並將爭取在 2018 年把日產量提升至 240 萬桶水平；據委內瑞拉向石油出口國組織(OPEC)提供的資料顯示，該國去年 11 月時的日產量為 183.4 萬桶，創去年紀錄低位。德國總理默克爾的保守陣營與社會民主黨達成組成大聯合政府的協議，有利穩定德國政局；歐元滙價造好，兌美元升 1% 至 1.2195，為 2014 年 12 月下旬以來最高。美股有三大指數上升，道指收市報 25803 點，升 228 點或 0.89%；納指收市報 7261 點，升 49 點或 0.68%；標普 500 指數收市報 2786 點，升 0.68%。

## 中國 - 2017 年內地成為全球第一造船大國

全球最新的權威性航運造船機構公佈的資料顯示，2017 年內地在全球造船三大指標上全面領先，位居世界第一位，去年中國造船業新接訂單量和手持訂單量亦穩居世界第一。全球首艘通過國際船級社認證的 3.88 萬噸智慧船舶，及全球最先進 6000 噸拋石船等高端船型，都已經成功交付。

## 海爾電器(1169) 股票掛鈎票據(ELN)

建議：海爾電器(1169) 股票掛鈎票據(ELN)  
 現價：25.05  
 折讓：5%  
 年度化收益率：10.60%

### 白色家電步入更新週期 料可帶動集團銷售

內地 2009 年推出「家電下鄉」政策，白色家電開始步入更新週期，料將利好海爾電器(1169)的盈利表現。阿裡巴巴年初增持海爾旗下物流公司，憧憬雙方會加強合作，相信阿裡巴巴的軟體、渠道等方面的優勢可帶動海爾的業績造好。



資料來源：ET Net

## 金隅股份(2009) 股票掛鈎票據(ELN)

建議：金隅股份(2009) 股票掛鈎票據(ELN)  
 現價：\$3.89  
 折讓：5%  
 年度化收益率：8.40%

### 基建業務快速增長 預期未來可轉化為盈利

金隅股份(2009)今年上半年撇除投資物業公允價值的稅後淨收益，核心純利 16.53 億元，按年增長 30.6%。近期發佈的《雄安新區綠色金融規劃報告》，預計未來五年內，雄安新區所需的綠色投資總額或高達一萬億元人民幣。由於金隅股份地處京津冀地區，而水泥有一定的銷售半徑及定價權，料可受惠國策。



資料來源：ET Net

## 南方航空(1055)股票掛鈎票據(ELN)

建議：南方航空(1055) 股票掛鈎票據(ELN)  
 現價：\$9.03  
 折讓：5%  
 年度化收益率：5.2%

### 獲美國航空入股 增強國際競爭力

南方航空(1055)今年 3 月獲美國航空以總代價 15.53 億元入萬，占經擴大後已發行總股數 2.68%，預料雙方日後將會加強戰略合作，有助加強南航國際競爭力。此外，4 月份南航客運運力投入按年上升 7.45%，旅客周轉量按年上升 8.74%，業務表現理想。



資料來源：ET Net

15 Jan, 2018

## 每日市場速報



## 十大高息恒指成份股

股份編號	股份名稱	市值	股息率 %	上日收市價	變動 %
4 HK Equity	九龍倉集團	98,299,594,028	6.83	32.35	(3.00)
836 HK Equity	華潤電力	67,923,465,609	6.20	14.12	(0.42)
992 HK Equity	聯想集團	54,427,006,011	5.85	4.53	(1.31)
3328 HK Equity	交通銀行	518,148,671,945	5.04	6.15	1.99
386 HK Equity	中國石化	993,608,030,706	4.84	6.51	1.88
1928 HK Equity	金沙中國有限公司	336,703,220,842	4.77	41.70	0.60
5 HK Equity	匯豐控股	1,673,618,566,629	4.74	83.70	1.95
3988 HK Equity	中國銀行	1,387,751,192,557	4.70	4.11	2.24
144 HK Equity	招商局港口	66,371,791,028	4.30	20.25	(0.25)
6 HK Equity	電能實業	141,074,695,329	4.22	66.10	(0.68)

資料來源： Bloomberg, DAS Research

## 半新股追蹤

股票號碼	公司名稱	上市日期	發行價	首日收市價(\$)	%	上日收市價	%
2025 HK Equity	瑞豐動力	5/1/2018	1.68	1.7	1.19	1.39	-17.26
3738 HK Equity	阜博集團	4/1/2018	2.58	3.1	20.16	2.71	5.04
1730 HK Equity	LHN	29/12/2017	1.9	3.25	71.05	1.8	-5.26
784 HK Equity	凌銳控股	28/12/2017	0.5	0.5	0.00	0.52	4.00
2708 HK Equity	艾伯科技	28/12/2017	1.5	2.16	44.00	1.67	11.33
3878 HK Equity	VICON HOLDINGS	22/12/2017	1.2	1.26	5.00	1.28	6.67
1789 HK Equity	愛康醫療	20/12/2017	1.75	2.64	50.86	2.92	66.86
839 HK Equity	中教控股	15/12/2017	6.45	6.33	-1.86	7.44	15.35
1722 HK Equity	建鵬控股	15/12/2017	0.48	0.405	-15.63	0.4	-16.67
1727 HK Equity	河北建設	15/12/2017	4.46	4.46	0.00	4.46	0.00
2022 HK Equity	遊萊互動	15/12/2017	0.63	0.68	7.94	1.02	61.90
6090 HK Equity	勝捷企業	12/12/2017	3.18	3.24	1.89	3.26	2.52
2227 HK Equity	守益控股	11/12/2017	0.85	0.69	-18.82	0.59	-30.59
1475 HK Equity	日清食品	11/12/2017	3.54	3.37	-4.80	3.08	-12.99
1417 HK Equity	浦江中國	11/12/2017	1.55	1.6	3.23	1.72	10.97
1697 HK Equity	山東國信	8/12/2017	4.56	4.42	-3.07	4.29	-5.92
1710 HK Equity	致豐工業電子	23/11/2017	0.62	0.7	12.90	0.82	32.26
3358 HK Equity	榮威國際	16/11/2017	4.38	3.32	-24.20	3.92	-10.50
1975 HK Equity	新興印刷	16/11/2017	1.38	1.39	0.72	1.09	-21.01
2858 HK Equity	易鑫集團	16/11/2017	7.70	8.12	5.45	6.82	-11.43
1706 HK Equity	雙運控股	15/11/2017	0.56	0.84	50.00	1.86	232.14
1337 HK Equity	雷蛇	13/11/2017	3.88	4.58	18.04	3.91	0.77
2122 HK Equity	凱知樂國際	10/11/2017	1.55	1.49	-3.87	1.06	-31.61
1720 HK Equity	普天通信集團	9/11/2017	0.66	1.46	121.21	1.41	113.64
772 HK Equity	閱文集團	8/11/2017	55.00	102.40	86.18	86.05	56.45
2232 HK Equity	晶苑國際	3/11/2017	7.50	7.89	5.20	8.05	7.33
6080 HK Equity	榮智控股	20/10/2017	0.52	0.52	0.00	0.50	-4.81
2225 HK Equity	KAKIKO GROUP	17/10/2017	0.52	0.55	5.77	0.60	15.38
2337 HK Equity	眾誠能源	16/10/2017	2.68	3.04	13.43	4.89	82.46
1707 HK Equity	致浩達控股	12/10/2017	0.42	0.41	-3.57	0.36	-14.29
6885 HK Equity	金馬能源	10/10/2017	3.00	3.17	5.67	2.94	-2.00
6060 HK Equity	眾安在線	28/9/2017	59.70	65.20	9.21	74.30	24.46
1651 HK Equity	津上機床中國	25/9/2017	5.60	6.43	14.82	9.90	76.79
3830 HK Equity	童園國際	21/9/2017	0.48	0.78	62.50	0.31	-36.46
1696 HK Equity	SISRAM MED	19/9/2017	8.88	8.12	-8.56	6.70	-24.55
1552 HK Equity	BHCC HOLDING	12/9/2017	0.50	0.70	40.00	0.36	-28.00
2863 HK Equity	高豐集團控股	11/8/2017	0.86	0.86	0.00	0.68	-20.93
1693 HK Equity	璋利國際	9/8/2017	0.70	0.81	15.71	0.55	-21.43
3848 HK Equity	富道集團	21/7/2017	5.56	6.88	23.74	6.07	9.17
1216 HK Equity	中原銀行	19/7/2017	2.45	2.49	1.63	2.40	-2.04
1649 HK Equity	內蒙古能建	18/7/2017	1.60	1.58	-1.25	1.46	-8.75

資料來源： Bloomberg , DAS Research

## 上市公司消息

### <重要新聞>

- 沙地王子阿爾瓦利德據報與沙地談和解未果
- 內地據報今日起銀行 App 將暫停證券開戶及交易
- 軟銀據報斥 4.6 億歐元入股德國二手車平台 Auto 1
- 小米手環生產商華米擬納市上市籌最多 1.5 億美元
- 東北發展首個補地價出爐 恒地古河北每呎補 3643 元
- 伊朗油輪沉沒當局指船員無一生還 家屬情緒激動
- 夏威夷誤報導彈來襲 聯邦機構指完全不能接受
- 秘魯 7.1 級地震造成破壞 2 死近百人受傷
- 王毅回應「中國提供融資提高非洲國家債務」論調
- 南非 H&M 分店被搗亂 示威者抗議廣告涉種族歧視
- 美股再創收市新高 歐洲主要股市上升
- 港股 ADR 造好 匯控(00005)升 2.49% 夜期高水 166 點
- 油價上升 紐約期油收報 64.3 美元升 0.5 美元
- 金價上升 紐約期金收報 1334.9 美元升 12.4 美元
- 比特幣上周跌 16-18% 努欽倡 G20 確保虛擬貨幣不作非法活動
- 波士頓聯儲行長重申聯儲局有需要更新貨幣政策框架
- 富國銀行季度盈利勝預期 據報擬未來年內關 900 間分行
- 摩通受累新稅法影響 第四財季盈利跌 37%至 42.3 億美元
- 貝萊德第四財季盈利升 1.7 倍至 23 億美元勝預期
- 康宏(01019)宣布新公司架構及管理團隊 莊偉忠 5 月約滿後退休
- 美國初步調查認定中國鋁合金板存在傾銷和補貼

### <重要通告>

- 中國金茂(00817)折讓 6.8%先舊後新配股 淨籌逾 33 億元
- 寶威(00024)：西澳洲巴爾德山鋁礦項目照計劃今年首季開始生產
- 嘉利(01050)售虧損消費者及服務業業務套 5100 萬元
- 《新股情報》光大永年(03699)公開發售超購 30 倍 一手中籤率 80%
- 《新股情報》正榮地產(06158)公開發售超購 0.79 倍
- 《新股情報》晉安(02292)公開發售超購 23.55 倍 以上限定價
- 《新股情報》恒宇(02448)公開發售超購 15.21 倍 以中間價定價
- 《新股情報》龍皇(08493)公開發售超購 10.84 倍 一手中籤率 35%
- 《新股情報》森浩(08285)公開發售超購 251 倍 一手中籤率 100%
- 《新股情報》ISP Global(08487)公開發售超購 10 倍 以中間價定價
- 《新股情報》杰地(08313)公開發售超購 6.79 倍 一手中籤率 25%

資料來源：infocastfn

15 Jan, 2018

# 每日市場速報



## 權益披露

研究部分析員及其關連人士並沒有持有報告內所推介證券的任何及相關權益。

## 免責聲明

滙業證券有限公司（「滙業證券」，香港證監會 CE 編號: AAW265）的研究部提供以上資料。文內內容及資料未經香港證監會或任何監管機構審核，惟滙業證券會按“證券及期貨事務監察委員會持牌人或註冊人操守準則”內第 16 條有關分析員的操守準則編制以上資料。為此，以上資料（無論為明示或暗示）均不應視作任何建議、邀約、邀請、宣傳、勸誘、推介或任何種類或形式之陳述。滙業證券或其聯營公司對任何因信賴或參考有關內容所導致的直接或間接損失，概不負責。客戶如以任何方式將以上資料分發予他人，滙業證券或其聯營公司對該些未經許可之轉發不會負上任何責任。投資涉及風險。證券價格可升可跌，買賣證券可導致虧損或盈利。

## 版權所有

本報告受版權保護，據此，未經滙業證券有限公司明確表示同意，本報告不得用於任何其他目的，也不得出售、分發、出版、或以任何方式轉載。

地址：滙業證券有限公司，香港灣仔告士打道 72 號六國中心 5 樓