

中國鐵塔上市利好電訊股 中國電信(0728)上望 3.79 元



資料來源：Megahub

中國電信(0728) 主要為服務區內的用戶提供綜合性固定通信業務、移動通信業務等基礎電信業務，以及互聯網接入服務業務、信息服務業務等增值電信業務以及其他相關業務。

集團於 2017 年度純利為 186 億元人民幣，比去年同期增長 3.3%。期內，營業額上升 3.9% 至 366 億元人民幣，毛利率持平。

雖然提速降費令中資電訊股純利受壓，但是次中國鐵塔以高估值上市，將有助三大電訊商釋放價值。投資者不妨於 3.51 元買入，短線上望 3.79 元，跌穿 3.4 元考慮止蝕。

環球焦點

環球 - 美國暫停對歐盟汽車征關稅

美國財政部長努欽 26 日證實，美國將暫停對歐盟進口汽車徵收關稅；日本預計在 8 月與美舉行雙邊貿易磋商時，將爭取汽車關稅得到豁免，並預料將被美方要求開放農產品市場和擴大汽車進口。歐洲央行聲明確認，QE 將在 12 月底結束；只要有必要，就將對到期債券進行再投資；並將保持利率不變至少至 2019 年夏天。美股三大股指個別發展，道指升 112 點或 0.44%，收報 25527 點，連續三日上個，創近五個月新高。納指收市跌 80 點或 1.01%，報 7852 點；標指跌 0.3%，報 2837 點。

歐央行確認 QE 將在 12 月底結束

中國 - 市傳深圳再出重拳調控樓市

網上流傳深圳市規劃和國土資源委員會的一份文件顯示，深圳將限制公司買房；暫停企事業法人單位在深圳購房，已經購買的商品住房 5 年內禁止轉讓；個人住宅 3 年及公寓 5 年將採取限售措施；離婚兩年內買房按照第二套計算。

海爾電器(1169) 股票掛鈎票據(ELN)

建議：海爾電器(1169) 股票掛鈎票據(ELN)

現價：\$24.15

折讓：5%

年度化收益率：16.26%

白色家電步入更新周期 料可帶動集團銷售

內地 2009 年推出「家電下鄉」政策，白色家電開始步入更新周期，料將利好海爾電器(1169)的盈利表現。阿裏巴巴年初增持海爾旗下物流公司，憧憬雙方會加強合作，相信阿裏巴巴的軟體、渠道等方面的優勢可帶動海爾的業績造好。



資料來源：ETNet

金隅股份(2009) 股票掛鈎票據(ELN)

建議：金隅股份(2009) 股票掛鈎票據(ELN)

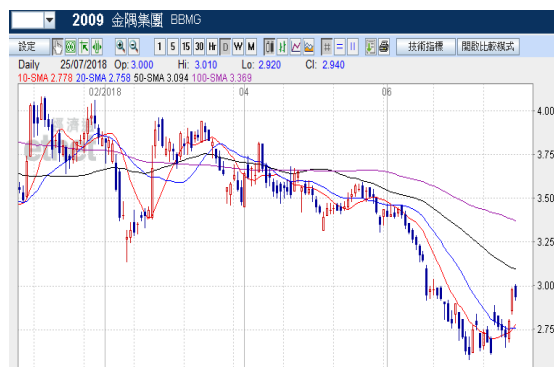
現價：\$2.93

折讓：5%

年度化收益率：18.21%

基建業務快速增長 預期未來可轉化為盈利

《雄安新區綠色金融規劃報告》中，預計未來五年內，雄安新區所需的綠色投資總額或高達一萬億元人民幣。由于金隅股份地處京津冀地區，而水泥有一定的銷售半徑及定價權，料可受惠國策。



資料來源：ET Net

中海油(883)股票掛鈎票據(ELN)

建議：中海油(883) 股票掛鈎票據(ELN)

現價：\$12.84

折讓：5%

年度化收益率：16.40%

集團首季產量達標 市盈率相對吸引

集團首季實現總淨產量約 1.2 億桶油當量，按年上升 0.8%，達到全年生產目標的 25%，相信正邁向達標方向；另一方面，集團 2018 年預測市盈率約 11.17 倍，股值相對吸引。



資料來源：ET Net

27/07/18

每日市場速報



十大高息恒指成份股

股份編號	股份名稱	市值	股息率 %	上日收市價	變動 %
386 HK Equity	中國石油化工股份	913,670,363,972	8.24	7.42	2.91
1088 HK Equity	中國神華	408,744,767,664	6.10	17.66	(0.79)
4 HK Equity	九龍倉集團	79,514,363,235	6.09	26.10	0.00
3328 HK Equity	交通銀行	453,481,316,879	6.00	5.62	0.54
836 HK Equity	華潤電力	73,118,744,848	5.76	15.20	(0.91)
3988 HK Equity	中國銀行	1,178,032,530,566	5.63	3.69	0.27
5 HK Equity	匯豐控股	1,491,095,575,401	5.34	74.75	0.13
144 HK Equity	招商局港口	53,326,998,233	5.05	16.04	0.88
6 HK Equity	電能實業	121,866,340,443	4.90	57.10	(0.52)
1398 HK Equity	工商銀行	2,234,231,114,693	4.88	5.82	-

資料來源：Bloomberg，DAS Research

半新股追蹤

股票號碼	公司名稱	上市日期	發行價	首日收市價(\$)	%	上日收市價	%
2048 HK Equity	易居企業控股	20/7/2018	14.38	14.18	-1.39	13.98	-2.78
1576 HK Equity	齊魯高速	19/7/2018	2.50	2.30	-8.00	2.24	-10.40
797 HK Equity	第七大道	18/7/2018	1.50	1.47	-2.00	1.49	-0.67
3302 HK Equity	光控精技	18/7/2018	1.17	1.23	5.13	1.17	0.00
1715 HK Equity	米技國際控股	16/7/2018	0.30	0.32	5.00	0.345	15.00
1721 HK Equity	FSM HOLDINGS	16/7/2018	0.53	0.61	15.09	0.65	22.64
1968 HK Equity	興紡控股	16/7/2018	1.12	2.87	156.25	3.42	205.36
1731 HK Equity	其利工業集團	13/7/2018	0.89	1.12	25.84	0.91	2.25
1775 HK Equity	精英匯集團	13/7/2018	1.08	1.32	22.22	0.88	-18.52
2051 HK Equity	5 1 信用卡	13/7/2018	8.50	9.10	7.06	8.47	-0.35
1739 HK Equity	齊屹科技	12/7/2018	4.85	4.54	-6.39	4	-17.53
1760 HK Equity	英恆科技	12/7/2018	2.90	2.90	0.00	3.54	22.07
1773 HK Equity	天立教育	12/7/2018	2.66	3.19	19.92	3.28	23.31
1996 HK Equity	弘陽地產	12/7/2018	2.28	2.56	12.28	3.11	36.40
3700 HK Equity	映客	12/7/2018	3.85	4.26	10.65	3.15	-18.18
6860 HK Equity	指尖悅動	12/7/2018	2.07	2.18	5.31	2.21	6.76
1652 HK Equity	福森藥業	11/7/2018	2.08	2.54	22.12	2.13	2.40
1746 HK Equity	萬順集團控股	11/7/2018	0.52	0.36	-30.77	0.28	-46.15
6190 HK Equity	九江銀行	10/7/2018	10.6	10.6	0.00	10.6	0.00
1810 HK Equity	小米集團	9/7/2018	17.00	16.80	-1.18	18.30	7.65
1763 HK Equity	中國同輻	6/7/2018	21.60	20.10	-6.94	19.40	-10.19
2262 HK Equity	梁志天設計集團	5/7/2018	0.88	1.15	30.68	0.90	2.27
1592 HK Equity	基石控股	4/7/2018	0.40	0.28	-30.00	0.46	13.75
6100 HK Equity	有才天下獵聘	29/6/2018	33.00	32.50	-1.52	31.75	-3.79
1620 HK Equity	加達控股	28/6/2018	0.36	0.36	-1.39	0.29	-19.44
1587 HK Equity	欣融國際	27/6/2018	0.75	0.58	-22.67	0.70	-6.67
1749 HK Equity	杉杉品牌	27/6/2018	3.78	3.49	-7.67	2.53	-33.07
1916 HK Equity	江西銀行	26/6/2018	6.39	6.41	0.31	6.40	0.16
2003 HK Equity	維信金科	21/6/2018	20.00	20.45	2.25	16.82	-15.90
1806 HK Equity	匯付天下	15/6/2018	7.50	6.62	-11.73	5.08	-32.27
1757 HK Equity	俊裕地基	7/6/2018	0.34	0.36	5.88	0.43	26.47
1451 HK Equity	萬成集團股份	1/6/2018	1.34	1.38	2.99	1.06	-20.90
1978 HK Equity	敘福樓集團	30/5/2018	1.10	1.54	40.00	0.85	-22.73
1598 HK Equity	2 1 世紀教育	29/5/2018	1.13	1.71	51.33	1.35	19.47
3613 HK Equity	同仁堂國藥	7/5/2013	3.04	6.53	114.80	16.26	434.87
1742 HK Equity	HPC HOLDINGS	11/5/2018	0.45	0.41	-10.00	0.27	-40.00
1750 HK Equity	全達電器集團控股	11/5/2018	0.30	0.31	3.33	0.31	1.67
1752 HK Equity	澳洲成峰高教	11/5/2018	0.33	0.40	19.70	0.54	63.64
2119 HK Equity	捷榮國際控股	11/5/2018	1.98	2.37	19.70	1.62	-18.18
1833 HK Equity	平安好醫生	4/5/2018	54.80	54.80	0.00	49.45	-9.76
1671 HK Equity	天保能源	27/4/2018	1.90	1.79	-5.79	1.06	-44.21

資料來源：Bloomberg，DAS Research

上市公司消息

<重要新聞>

- 庫德洛稱美歐將聯手對抗中國 中國稱不會屈服
- IMF 料中國今年經濟增長減少至 6.6%
- 羅斯稱會繼續有關加徵汽車關稅的調查
- 金磚國家表明會就新工業革命展開全面合作
- 特朗普威脅大規模制裁 土耳其里拉急跌逾 2%
- 平治為減低貿易摩擦衝擊 或改往中國製造
- 努欽稱與俄鋁(00486)的磋商有成效 惟拒透露何時撤制裁
- 歐央行維持利率不變 德拉吉指未見修改利率指引需要
- Facebook 股價大瀉 19% 市值單日蒸發逾 1000 億美元
- 朱克伯格據報自劍橋分析醜聞後已售股套現逾 30 億美元
- 亞馬遜第二財季每股盈利遠超預期 股價升 4%
- 英特爾季度數據中心業績未如預期 股價一度急跌 5%
- 麥當勞季度多賺 7%勝預期 施樂少賺 33%遜預期
- 康菲石油上季扭虧為盈勝預期 星巴克同店銷售增長放緩
- B 站受內地監管部門處罰 宣布整改
- 美股道指升 112 點納指低收 1% 歐洲股市上升
- 港股 ADR 個別發展 騰訊(00700)跌 0.33% 夜期低水 81 點
- 油價上升 紐約期油收報 69.61 美元升 31 美仙
- 金價下跌 紐約期金收報 1225.7 美元跌 6.1 美元
- 美國 6 月份商品貿易逆差 683 億美元高於預期
- 巴基斯坦伊姆蘭汗稱勝選 不滿美國僅金援打擊恐怖主義
- 福建原副書記涉貪囚 16 年 任職中石化濫權損國家利益
- 高瓴資本據報擬組財團購百勝中國
- 《新股情報》美團據報 8 月底進行上市聆訊
- 新居屋據報禁售期擬由 5 年增至 10 年

<重要通告>

- 莊園牧場(01533)2.49 億人幣增購西安東方乳業餘下權益
- 鐵貨(01029)：第 2 季 K&S 產量及銷量分別同比增加 53%及 47%
- 匯控(00005)再回購近 219 萬股
- 中國藝術金融(01572)控股股東發行 2000 萬元可換股票據
- 越秀交通(01052)6 月份附屬公司路費收入同比升近 13%

27/07/18

每日市場速報



權益披露

研究部分析員及其關連人士並沒有持有報告內所推介證券的任何及相關權益。

免責聲明

滙業證券有限公司（「滙業證券」，香港證監會 CE 編號: AAW265）的研究部提供以上資料。文內內容及資料未經香港證監會或任何監管機構審核，惟滙業證券會按“證券及期貨事務監察委員會持牌人或註冊人操守準則”內第 16 條有關分析員的操守準則編制以上資料。為此，以上資料（無論為明示或暗示）均不應視作任何建議、邀約、邀請、宣傳、勸誘、推介或任何種類或形式之陳述。滙業證券或其聯營公司對任何因信賴或參考有關內容所導致的直接或間接損失，概不負責。客戶如以任何方式將以上資料分發予他人，滙業證券或其聯營公司對該些未經許可之轉發不會負上任何責任。投資涉及風險。證券價格可升可跌，買賣證券可導致虧損或盈利。

版權所有

本報告受版權保護，據此，未經滙業證券有限公司明確表示同意，本報告不得用于任何其他目的，也不得出售、分發、出版、或以任何方式轉載。

地址：滙業證券有限公司，香港灣仔告士打道 72 號六國中心 5 樓