

## 資金持續避險 太古 B(0087)上望 15.6 元



資料來源：Megahub

太古(0087)為香港主要上市綜合企業之一，業務權益涵蓋五大範疇：地產、航空、飲料、海洋服務及貿易。

集團於 2018 年上半年純利為 135 億港元，比去年同期增長 11.2%。期內，營業額上升 5.1% 至 422 億港元。

由於人民幣持續貶值，加上港股近期投資氣氛轉壞，資金明顯流入避險股，集團早前已傳出會出售太古廣場第三和第四期，或會派特別息，加上現時太古 B 現在帳率只有 0.4 倍，估值吸引，投資者可於 14.1 元買入，短線上望 15.6 元，跌穿 13.8 元考慮止蝕。

### 環球焦點

**環球 - 美國上周初領失業救濟金人數 21.2 萬人低於預期**      **美貿易談判下周重啟**

美國勞工部公布，截至 8 月 11 日止當周，美國初領失業救濟人數 21.2 萬人，按周減少 2000 人，略低於市場預期的增至 21.5 萬人。中美擬重啟貿易談判，中國商務部表示，副部長王受文擬 8 月下旬率團訪美，與美方洽談經貿問題。美股三大股指造好，道指飆 396 點或 1.58%，收報 25558 點；標指升 0.79%，報 2840 點；納指升 0.42%，報 7806 點。

**中國 - 外國人下月 15 日起可開戶炒 A 股**

中證監進一步放開外國人開立 A 股證券帳戶權限，自下月 15 日起，在境內工作的外國人、在境外工作的境內上市公司外籍員工，無論是否在中國，都可以開立 A 股證券帳戶參與交易。截至目前，A 股帳戶中有 12.5 萬港澳臺居民。

## 海爾電器(1169) 股票掛鈎票據(ELN)

建議：海爾電器(1169) 股票掛鈎票據(ELN)

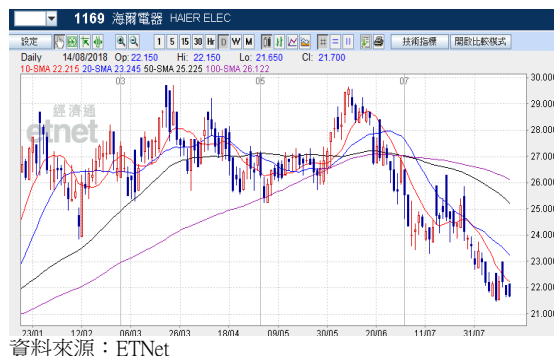
現價：\$20.60

折讓：5%

年度化收益率：16.90%

### 白色家電步入更新周期 料可帶動集團銷售

內地 2009 年推出「家電下鄉」政策，白色家電開始步入更新周期，料將利好海爾電器(1169)的盈利表現。阿裏巴巴年初增持海爾旗下物流公司，憧憬雙方會加強合作，相信阿裏巴巴的軟體、渠道等方面的優勢可帶動海爾的業績造好。



## 金隅股份(2009) 股票掛鈎票據(ELN)

建議：金隅股份(2009) 股票掛鈎票據(ELN)

現價：\$2.82

折讓：5%

年度化收益率：17.39%

### 基建業務快速增長 預期未來可轉化為盈利

《雄安新區綠色金融規劃報告》中，預計未來五年內，雄安新區所需的綠色投資總額或高達一萬億元人民幣。由于金隅股份地處京津冀地區，而水泥有一定的銷售半徑及定價權，料可受惠國策。



## 中海油(883)股票掛鈎票據(ELN)

建議：中海油(883) 股票掛鈎票據(ELN)

現價：\$11.98

折讓：5%

年度化收益率：21.00%

### 集團首季產量達標 市盈率相對吸引

集團首季實現總淨產量約 1.2 億桶油當量，按年上升 0.8%，達到全年生產目標的 25%，相信正邁向達標方向；另一方面，集團 2018 年預測市盈率約 11.17 倍，股值相對吸引。



17/08/18

## 每日市場速報



## 十大高息恒指成份股

股份編號	股份名稱	市值	股息率 %	上日收市價	變動 %
386 HK Equity	中國石油化工股份	879,573,515,590	8.50	7.19	(2.57)
1088 HK Equity	中國神華	380,967,593,402	6.51	16.56	(3.61)
3328 HK Equity	交通銀行	435,839,111,073	6.17	5.47	(1.26)
836 HK Equity	華潤電力	69,077,972,106	6.09	14.36	(2.18)
3988 HK Equity	中國銀行	1,128,134,668,455	5.90	3.52	(1.12)
5 HK Equity	匯豐控股	1,396,443,654,099	5.69	70.15	(3.04)
1928 HK Equity	金沙中國有限公司	296,548,716,220	5.42	36.70	0.14
4 HK Equity	九龍倉集團	68,408,008,491	5.35	22.45	(3.44)
144 HK Equity	招商局港口	50,999,760,156	5.28	15.34	(2.79)
939 HK Equity	建設銀行	1,695,002,881,681	5.11	6.75	(2.32)

資料來源：Bloomberg，DAS Research

## 半新股追蹤

股票號碼	公司名稱	上市日期	發行價	首日收市價(\$)	%	上日收市價	%
788 HK Equity	中國鐵塔	8/8/2018	1.26	1.26	0.00	1.22	-3.17
6160 HK Equity	百濟神州-B	8/8/2018	108.00	107.00	-0.93	97.05	-10.14
1765 HK Equity	希望教育	3/8/2018	1.92	1.87	-2.60	1.66	-13.54
1672 HK Equity	歌禮製藥-B	1/8/2018	14.00	14.00	0.00	7.63	-45.50
1758 HK Equity	博駿教育	31/7/2018	2.36	2.87	21.61	2.2	-6.78
2048 HK Equity	易居企業控股	20/7/2018	14.38	14.18	-1.39	12.2	-15.16
1576 HK Equity	齊魯高速	19/7/2018	2.50	2.30	-8.00	1.95	-22.00
797 HK Equity	第七大道	18/7/2018	1.50	1.47	-2.00	1.24	-17.33
3302 HK Equity	光控精技	18/7/2018	1.17	1.23	5.13	1.08	-7.69
1715 HK Equity	米技國際控股	16/7/2018	0.30	0.32	5.00	0.345	15.00
1721 HK Equity	FSM HOLDINGS	16/7/2018	0.53	0.61	15.09	0.53	0.00
1968 HK Equity	興紡控股	16/7/2018	1.12	2.87	156.25	3.19	184.82
1731 HK Equity	其利工業集團	13/7/2018	0.89	1.12	25.84	0.92	3.37
1775 HK Equity	精英匯集團	13/7/2018	1.08	1.32	22.22	0.65	-39.81
2051 HK Equity	5 1 信用卡	13/7/2018	8.50	9.10	7.06	6.43	-24.35
1739 HK Equity	齊屹科技	12/7/2018	4.85	4.54	-6.39	3.5	-27.84
1760 HK Equity	英恆科技	12/7/2018	2.90	2.90	0.00	3.1	6.90
1773 HK Equity	天立教育	12/7/2018	2.66	3.19	19.92	1.82	-31.58
1996 HK Equity	弘陽地產	12/7/2018	2.28	2.56	12.28	2.8	22.81
3700 HK Equity	映客	12/7/2018	3.85	4.26	10.65	1.98	-48.57
6860 HK Equity	指尖悅動	12/7/2018	2.07	2.18	5.31	2.56	23.67
1652 HK Equity	福森藥業	11/7/2018	2.08	2.54	22.12	2.14	2.88
1746 HK Equity	萬順集團控股	11/7/2018	0.52	0.36	-30.77	0.27	-49.04
6190 HK Equity	九江銀行	10/7/2018	10.60	10.60	0.00	10.60	0.00
1810 HK Equity	小米集團	9/7/2018	17.00	16.80	-1.18	16.24	-4.47
1763 HK Equity	中國同輻	6/7/2018	21.60	20.10	-6.94	16.06	-25.65
2262 HK Equity	梁志天設計集團	5/7/2018	0.88	1.15	30.68	0.83	-5.68
1592 HK Equity	基石控股	4/7/2018	0.40	0.28	-30.00	0.32	-21.25
6100 HK Equity	有才天下獵聘	29/6/2018	33.00	32.50	-1.52	25.90	-21.52
1620 HK Equity	加達控股	28/6/2018	0.36	0.36	-1.39	0.25	-30.83
1587 HK Equity	欣融國際	27/6/2018	0.75	0.58	-22.67	0.63	-16.00
1749 HK Equity	杉杉品牌	27/6/2018	3.78	3.49	-7.67	2.13	-43.65
1916 HK Equity	江西銀行	26/6/2018	6.39	6.41	0.31	6.40	0.16
2003 HK Equity	維信金科	21/6/2018	20.00	20.45	2.25	11.96	-40.20
1806 HK Equity	匯付天下	15/6/2018	7.50	6.62	-11.73	3.74	-50.13
1757 HK Equity	俊裕地基	7/6/2018	0.34	0.36	5.88	0.36	5.88
1451 HK Equity	萬成集團股份	1/6/2018	1.34	1.38	2.99	0.83	-38.06
1978 HK Equity	敘福樓集團	30/5/2018	1.10	1.54	40.00	0.79	-28.18
1598 HK Equity	2 1 世紀教育	29/5/2018	1.13	1.71	51.33	0.91	-19.47
3613 HK Equity	同仁堂國藥	7/5/2013	3.04	6.53	114.80	15.76	418.42
1742 HK Equity	HPC HOLDINGS	11/5/2018	0.45	0.41	-10.00	0.22	-51.11

資料來源：Bloomberg，DAS Research

## 上市公司消息

### <重要新聞>

- 中美將重啟經貿談判 庫德洛警告中國勿低估特朗普決心
- 離岸人民幣兌美元急升 曾收復 6.86 關口
- 美財長警告土耳其若不釋放美國牧師將遭受更多制裁
- 美國務院成立伊朗行動組 專責促成新核協議
- 鮑威爾下周五出席全球央行年會
- 受惠美中貿易談判將重啟 美股及歐洲股市上升
- 港股 ADR 普遍造好 騰訊(00700)升 2.86% 夜期高水 89 點
- 油價上升 紐約期油收報 65.46 美元升 0.45 美元
- 金價下跌 紐約期金收報 1184 美元跌 1 美元
- 費城聯儲銀行 8 月份製造業指數跌至 11.9 遜預期
- 國務院常務會議指確保經濟在合理區間運行
- 沃爾瑪第二財季業績勝預期 美國同店銷售升 4.5%
- J.C. Penny 第二財季虧損擴大至 1 億美元遜預期
- 京東第二財季收入按年增長 31%遜預期
- 特朗普反擊 稱「假新聞」是反對黨
- 廈門航空客機馬尼拉機場降落偏離跑道沒人傷
- 日本火山列島區 6.3 級地震
- 《新股情報》阿里有投資的寶寶樹擬港上市籌 78 億元

### <重要通告>

- 萬洲：暫時關閉鄭州屠宰場 不影響整體豬肉供應及營運財務狀況
- 萬洲：肉製品內銷及歐洲業務盈利能力陳述屬董事意見 非指標
- 俄鋁(00486)擬遷冊至俄羅斯聯邦
- 匯控(00005)再回購 134.3 萬股

資料來源：infocastfn

17/08/18

# 每日市場速報



## 權益披露

研究部分析員及其關連人士並沒有持有報告內所推介證券的任何及相關權益。

## 免責聲明

滙業證券有限公司（「滙業證券」，香港證監會 CE 編號: AAW265）的研究部提供以上資料。文內內容及資料未經香港證監會或任何監管機構審核，惟滙業證券會按“證券及期貨事務監察委員會持牌人或註冊人操守準則”內第 16 條有關分析員的操守準則編制以上資料。為此，以上資料（無論為明示或暗示）均不應視作任何建議、邀約、邀請、宣傳、勸誘、推介或任何種類或形式之陳述。滙業證券或其聯營公司對任何因信賴或參考有關內容所導致的直接或間接損失，概不負責。客戶如以任何方式將以上資料分發予他人，滙業證券或其聯營公司對該些未經許可之轉發不會負上任何責任。投資涉及風險。證券價格可升可跌，買賣證券可導致虧損或盈利。

## 版權所有

本報告受版權保護，據此，未經滙業證券有限公司明確表示同意，本報告不得用于任何其他目的，也不得出售、分發、出版、或以任何方式轉載。

地址：滙業證券有限公司，香港灣仔告士打道 72 號六國中心 5 樓