

A 股回暖利好內險股 中國太保(2601)上望 36 元



資料來源：Megahub

中國太保(2601) 主要的經營業務為：按有關法律法規的規定經營財產保險、人身保險和養老險及年金業務，並從事資金運用業務等。

集團於 2018 年純利為 180.2 億元人民幣，同比增幅 22.9%。期內，已賺取保費及保費單收入淨額上升 13.7% 至 2,997.2 億元人民幣。

受惠於壽險及健康險業務淨利潤穩步上升，加上 A 股回暖對整個內險板塊亦有正面影響。投資者可於 32.5 元買入，短線上望 36 元，跌穿 31 元考慮止蝕。

環球焦點

環球 - 庫德洛:中美貿談正全面取得良好進展

美國白宮經濟顧問庫德洛(Larry Kudlow)表示，中美兩國的貿易談判在所有重要議題都取得良好進展，本周將繼續磋商。庫德洛接受霍士商業網絡(Fox Business Network)訪問時稱，與中國貿易談判的所有問題都已經放在桌面上，雙方的磋商正取得全面進展。

中國 - 中國擬取消美國家禽進口禁令 作貿易協議一部分

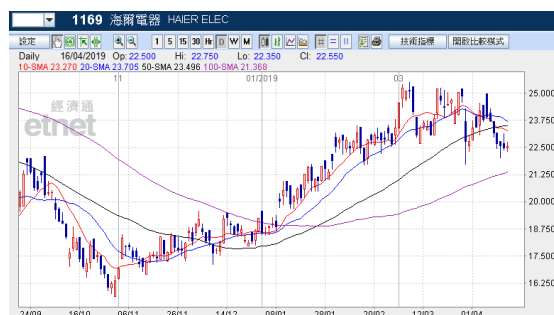
路透引述消息人士表示，作為貿易協議的一部分，中國可能會取消美國家禽進口禁令，並且增加向美國購買豬肉，來解決日益嚴重的供應短缺問題。另外，中國爆發非洲豬瘟，大量豬隻死亡。消息人士指，儘管中方可能會增加美國豬肉的進口，但中國談判代表一直拒絕解除對萊克多巴胺(ractopamine)的限制，美國部分養豬場使用萊克多巴胺來幫助豬的生長，而中國自 2002 年已開始禁用，指該藥物影響人體健康，而且與瘦肉精非常相似。歐盟也禁止萊克多巴胺。

海爾電器(1169) 股票掛鈎票據(ELN)

建議：海爾電器(1169) 股票掛鈎票據(ELN)
 現價：22.50
 折讓：5%
 年度化收益率：22.58%

白色家電步入更新周期 料可帶動集團銷售

內地 2009 年推出「家電下鄉」政策，白色家電開始步入更新周期，料將利好海爾電器(1169)的盈利表現。阿裏巴巴年初增持海爾旗下物流公司，憧憬雙方會加強合作，相信阿裏巴巴的軟體、渠道等方面的優勢可帶動海爾的業績造好。



資料來源：ETNet

金隅股份(2009) 股票掛鈎票據(ELN)

建議：金隅股份(2009) 股票掛鈎票據(ELN)
 現價：\$3.02
 折讓：5%
 年度化收益率：19.67%

基建業務快速增長 預期未來可轉化為盈利

《雄安新區綠色金融規劃報告》中，預計未來五年內，雄安新區所需的綠色投資總額或高達一萬億元人民幣。由於金隅股份地處京津冀地區，而水泥有一定的銷售半徑及定價權，料可受惠國策。



資料來源：ET Net

中海油(883)股票掛鈎票據(ELN)

建議：中海油(883) 股票掛鈎票據(ELN)
 現價：\$14.74
 折讓：5%
 年度化收益率：13.70%

集團首季產量達標 市盈率相對吸引

沙特能源部長發表講話表示，以油組為首的減產行動不太可能在今年六月份以前終結，預期油價近期將獲得支持。



資料來源：ET Net

17/04/19

每日市場速報



十大高息恒指成份股

股份編號	股份名稱	市值	股息率 %	上日收市價	變動 %
386 HK Equity	中國石油化工股份	805,665,910,886	8.00	6.15	-1.28
5 HK Equity	匯豐控股	1,357,807,810,803	5.96	67.1	0.30
3988 HK Equity	中國銀行	1,268,292,482,425	5.81	3.71	-0.27
1088 HK Equity	中國神華	446,093,716,687	5.81	17.8	-0.56
939 HK Equity	建設銀行	1,743,905,063,681	5.18	6.91	-0.29
6 HK Equity	電能實業	115,676,981,647	5.15	54.2	-0.09
3328 HK Equity	交通銀行	517,474,133,021	5.13	6.54	0.46
1398 HK Equity	工商銀行	2,338,189,184,098	5.03	5.85	-0.34
883 HK Equity	中國海洋石油	658,103,501,204	4.69	14.74	0.14
1928 HK Equity	金沙中國有限公司	349,953,450,915	4.65	43.3	1.88

資料來源：Bloomberg，DAS Research

半新股追蹤

股票號碼	公司名稱	上市日期	發行價	首日收市價(\$)	%	上日收市價	%
2718 HK Equity	東正金融	3/4/2019	3.06	2.77	-9.48	3.07	0.33
1797 HK Equity	新東方在線	28/3/2019	10.20	10.20	0.00	10.82	6.08
6185 HK Equity	康希諾生物-B	28/3/2019	22.00	34.70	57.73	41.6	89.09
1865 HK Equity	管道工程	27/3/2019	0.55	0.66	20.00	0.61	10.91
6819 HK Equity	中智全球	27/3/2019	5.35	5.21	-2.62	6.35	18.69
8537 HK Equity	DOMINATE GP	27/3/2019	0.30	0.41	35.00	1.03	243.33
2682 HK Equity	潤利海事	18/3/2019	0.50	0.28	-44.00	0.295	-41.00
3662 HK Equity	奧園健康	18/3/2019	3.66	4.45	21.58	4.71	28.69
1563 HK Equity	友聯租賃	15/3/2019	0.85	0.83	-2.35	0.91	7.06
1891 HK Equity	興合控股	15/3/2019	0.50	0.37	-26.00	0.31	-38.00
1917 HK Equity	豆盟科技	14/3/2019	0.41	0.63	53.66	0.83	102.44
1158 HK Equity	開元酒店	11/3/2019	16.50	16.88	2.30	15.8	-4.24
1902 HK Equity	銀城國際控股	6/3/2019	2.38	2.38	0.00	2.37	-0.42
2108 HK Equity	K2 F&B	6/3/2019	0.75	0.67	-10.67	0.41	-45.33
1025 HK Equity	嘉藝控股	28/2/2019	0.98	1.06	8.16	3.69	276.53
1872 HK Equity	冠輿控股	28/2/2019	0.43	0.63	46.51	1.81	320.93
1793 HK Equity	偉工控股	27/2/2019	0.63	0.65	4.00	0.435	-30.40
2019 HK Equity	德信中國	26/2/2019	2.80	2.80	0.00	2.9	3.57
2616 HK Equity	基石藥業-B	26/2/2019	12	12.86	7.17	15.62	30.17
1703 HK Equity	首豐控股	15/2/2019	0.50	0.61	22.00	0.50	0.00
1896 HK Equity	貓眼娛樂	4/2/2019	14.80	14.64	-1.08	17.00	14.86
1890 HK Equity	中國科培	25/1/2019	2.48	2.51	1.21	3.64	46.77
1851 HK Equity	銀杏教育	18/1/2019	1.44	1.35	-6.25	2.03	40.97
1785 HK Equity	成都高速	15/1/2019	2.20	2.18	-0.91	2.23	1.36
2013 HK Equity	微盟集團	15/1/2019	2.80	2.93	4.64	6.41	128.93
6162 HK Equity	天瑞汽車內飾	15/1/2019	0.25	0.25	-0.80	0.15	-40.00
1767 HK Equity	TS WONDERS	14/1/2019	0.50	0.63	26.00	0.74	48.00
2360 HK Equity	優品360	11/1/2019	1.00	1.17	17.00	3.91	291.00
2885 HK Equity	彼岸控股	11/1/2019	1.25	0.93	-25.60	0.56	-55.20
1743 HK Equity	蒼南儀錶	4/1/2019	15.80	14.26	-9.75	16.70	5.70
1845 HK Equity	維港環保科技	3/1/2019	0.88	0.90	2.27	0.96	9.09
1713 HK Equity	四川能投發展	28/12/2018	1.77	1.77	0.00	2.73	54.24
1759 HK Equity	中油潔能控股	28/12/2018	2.80	2.84	1.43	3.02	7.86
3978 HK Equity	卓越教育集團	27/12/2018	2.40	2.40	0.00	3.41	42.08
1877 HK Equity	君實生物-B	24/12/2018	19.38	23.75	22.55	31.70	63.57
1762 HK Equity	萬咖壹聯	21/12/2018	3.56	3.00	-15.73	4.78	34.27
1820 HK Equity	濟豐包裝	21/12/2018	3.98	3.98	0.00	4.39	10.30
2892 HK Equity	萬城控股	20/12/2018	1.20	1.26	5.00	1.36	13.33
1675 HK Equity	亞信科技	19/12/2018	10.50	10.02	-4.57	9.15	-12.86
1983 HK Equity	瀘州銀行	17/12/2018	3.18	3.25	2.20	3.07	-3.46
1995 HK Equity	永升生活服務	17/12/2018	1.78	1.78	0.00	3.20	79.78

資料來源：Bloomberg，DAS Research

上市公司消息

<重要新聞>

- 報稱遭劉強東強姦女學生提民事起訴 索償 5 萬美元
- 蘋果與高通達成和解 高通料可助每股盈利增約 2 美元
- Netflix 料第二財季業績低於預期 股價市後急跌
- IBM 首財季收入減少近 5% 連續 3 個季度下跌
- 強生首財季少賺 14% 仍勝預期
- 美銀首財季多賺 6% 盈利勝預期
- 聯合航空季度收入遜預期
- 朱克伯格曾考慮出售用戶數據作為收入來源
- ING 提議收購德商銀據報遭拒絕
- 中國或取消美國禽進口禁令並增購美國豬肉
- 美日首輪貿易談判結束 未有就個別議題達成共識
- 馬克龍指 5 年內完成修復聖母院 官員稱整體情況不穩定
- 美股 3 大指數上升 歐洲股市造好
- 港股 ADR 個別發展 騰訊(00700)升 0.23% 夜期高水 8 點
- 油價上升 紐約期油收報 64.05 美元升 0.65 美元
- 金價低收 紐約期金收報 1277.2 美元跌逾 1%
- 埃及國會通過憲法修正案 塞西可望執政至 2030 年
- 前麻省州長韋爾德角逐共和黨總統提名挑戰特朗普
- 騰訊(00700)夥港中汽拓大灣區交通

<重要通告>

- 東方明珠石油(00632)獲新華石油入股 今復牌
- 中國有贊(08083)部分完成配售 騰訊已入股 6.84%
- 融信中國(03301)建議發行美元優先票據
- 融信中國(03301)獲控股股東增持 166.75 萬股
- 首控集團(01269)附屬獲批准成為保薦人
- 當代置業(01107)交換要約接獲 9620.3 萬美元現有票據有效接納
- 石四藥(02005)取得 6 個藥品生產註冊批件
- 石四藥(02005)首季股東應佔溢利同比增 7.8% 至 2.61 億港元
- 東建國際(00329)1456 萬美元購買由華信藥業(香港)發行的債券

來源：infocastfn

17/04/19

每日市場速報



權益披露

研究部分析員及其關連人士並沒有持有報告內所推介證券的任何及相關權益。

免責聲明

滙業證券有限公司（「滙業證券」，香港證監會 CE 編號: AAW265）的研究部提供以上資料。文內內容及資料未經香港證監會或任何監管機構審核，惟滙業證券會按“證券及期貨事務監察委員會持牌人或註冊人操守準則”內第 16 條有關分析員的操守準則編制以上資料。為此，以上資料（無論為明示或暗示）均不應視作任何建議、邀約、邀請、宣傳、勸誘、推介或任何種類或形式之陳述。滙業證券或其聯營公司對任何因信賴或參考有關內容所導致的直接或間接損失，概不負責。客戶如以任何方式將以上資料分發予他人，滙業證券或其聯營公司對該些未經許可之轉發不會負上任何責任。投資涉及風險。證券價格可升可跌，買賣證券可導致虧損或盈利。

版權所有

本報告受版權保護，據此，未經滙業證券有限公司明確表示同意，本報告不得用于任何其他目的，也不得出售、分發、出版、或以任何方式轉載。

地址：滙業證券有限公司，香港灣仔告士打道 72 號六國中心 5 樓