

玻璃價格回穩，信義玻璃(0868)上望 9.8 元



資料來源：Megahub

信義玻璃(0868)主要從事生產及銷售浮法玻璃、太陽能玻璃產品、汽車玻璃產品、建築玻璃及不同類型之相關產品。

集團於 2018 年純利為 42.4 億港元，同比增幅 5.6%。期內，營業額上升 8.7% 至 160.1 億港元，毛利率減少 0.3% 至 36.7%。

受惠於玻璃價格穩定，加上集團現價估值吸引，投資者可於 9.2 元左右買入，中線上望 9.8 元，跌穿 8.9 元考慮止蝕。

環球焦點

環球 - 英國據報有限度容許華為參與 5G 建設

英國《電訊報》引述消息人士稱，英國政府將準備中國電訊商華為有限度參與 5G 網絡的興建工作。根據報道，由英國首相文翠珊出任主席的國家安全委員會(National Security Council)，在部分內閣成員反對下，將容許華為參與 5G 網絡非核心部分的設備競投。華為現時已是英國部分非核心電訊網絡設備的供應商。

中國 - 中國證券法修訂草案設科创板註冊制專節

新華社報道，中國證券法修訂草案三審稿日前提請全國人大常委會會議審議。修訂草案中新增了「科创板註冊制的特別規定」專節，並對科创板發行股票的條件、註冊程序、監督檢查等基礎制度作出了規定。修訂草案首先明確，對擬在科创板上市交易的股票、存託憑證的公開發行，實行註冊制，其發行註冊適用本節規定。

海爾電器(1169) 股票掛鈎票據(ELN)

建議：海爾電器(1169) 股票掛鈎票據(ELN)
 現價：22.90
 折讓：5%
 年度化收益率：22.58%

白色家電步入更新周期 料可帶動集團銷售

內地 2009 年推出「家電下鄉」政策，白色家電開始步入更新周期，料將利好海爾電器(1169)的盈利表現。阿裏巴巴年初增持海爾旗下物流公司，憧憬雙方會加強合作，相信阿裏巴巴的軟體、渠道等方面的優勢可帶動海爾的業績造好。



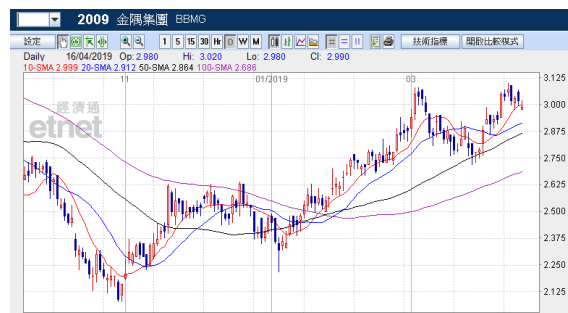
資料來源：ETNet

金隅股份(2009) 股票掛鈎票據(ELN)

建議：金隅股份(2009) 股票掛鈎票據(ELN)
 現價：\$2.99
 折讓：5%
 年度化收益率：19.67%

基建業務快速增長 預期未來可轉化為盈利

《雄安新區綠色金融規劃報告》中，預計未來五年內，雄安新區所需的綠色投資總額或高達一萬億元人民幣。由於金隅股份地處京津冀地區，而水泥有一定的銷售半徑及定價權，料可受惠國策。



資料來源：ET Net

中海油(883)股票掛鈎票據(ELN)

建議：中海油(883) 股票掛鈎票據(ELN)
 現價：\$14.84
 折讓：5%
 年度化收益率：13.70%

集團首季產量達標 市盈率相對吸引

沙特能源部長發表講話表示，以油組為首的減產行動不太可能在今年六月份以前終結，預期油價近期將獲得支持。



資料來源：ET Net

24/04/19

每日市場速報



十大高息恒指成份股

股份編號	股份名稱	市值	股息率 %	上日收市價	變動 %
386 HK Equity	中國石油化工股份	816,308,509,385	7.89	6.16	0.33
5 HK Equity	匯豐控股	1,372,984,500,194	5.89	67.85	0.37
1088 HK Equity	中國神華	453,710,684,986	5.76	18.06	0.22
3988 HK Equity	中國銀行	1,315,857,711,679	5.64	3.82	0.26
6 HK Equity	電能實業	115,783,694,730	5.16	54.25	0.00
3328 HK Equity	交通銀行	532,844,074,150	5.06	6.71	0.75
939 HK Equity	建設銀行	1,808,722,148,828	5.03	7.16	-0.28
1398 HK Equity	工商銀行	2,426,840,686,352	4.87	6.06	0.50
883 HK Equity	中國海洋石油	662,568,246,803	4.67	14.84	-0.40
1928 HK Equity	金沙中國有限公司	350,761,657,499	4.60	43.4	0.58

資料來源：Bloomberg，DAS Research

半新股追蹤

股票號碼	公司名稱	上市日期	發行價	首日收市價(\$)	%	上日收市價	%
2718 HK Equity	東正金融	3/4/2019	3.06	2.77	-9.48	3.09	0.98
1797 HK Equity	新東方在線	28/3/2019	10.20	10.20	0.00	10.98	7.65
6185 HK Equity	康希諾生物-B	28/3/2019	22.00	34.70	57.73	43.6	98.18
1865 HK Equity	管道工程	27/3/2019	0.55	0.66	20.00	0.64	16.36
6819 HK Equity	中智全球	27/3/2019	5.35	5.21	-2.62	6.2	15.89
8537 HK Equity	DOMINATE GP	27/3/2019	0.30	0.41	35.00	1.17	290.00
2682 HK Equity	潤利海事	18/3/2019	0.50	0.28	-44.00	0.285	-43.00
3662 HK Equity	奧園健康	18/3/2019	3.66	4.45	21.58	4.61	25.96
1563 HK Equity	友聯租賃	15/3/2019	0.85	0.83	-2.35	0.87	2.35
1891 HK Equity	興合控股	15/3/2019	0.50	0.37	-26.00	0.3	-40.00
1917 HK Equity	豆盟科技	14/3/2019	0.41	0.63	53.66	0.87	112.20
1158 HK Equity	開元酒店	11/3/2019	16.50	16.88	2.30	16	-3.03
1902 HK Equity	銀城國際控股	6/3/2019	2.38	2.38	0.00	2.34	-1.68
2108 HK Equity	K2 F&B	6/3/2019	0.75	0.67	-10.67	0.38	-49.33
1025 HK Equity	嘉藝控股	28/2/2019	0.98	1.06	8.16	3.74	281.63
1872 HK Equity	冠輿控股	28/2/2019	0.43	0.63	46.51	1.96	355.81
1793 HK Equity	偉工控股	27/2/2019	0.63	0.65	4.00	0.41	-34.40
2019 HK Equity	德信中國	26/2/2019	2.80	2.80	0.00	2.89	3.21
2616 HK Equity	基石藥業-B	26/2/2019	12	12.86	7.17	15.02	25.17
1703 HK Equity	首豐控股	15/2/2019	0.50	0.61	22.00	0.51	2.00
1896 HK Equity	貓眼娛樂	4/2/2019	14.80	14.64	-1.08	16.68	12.70
1890 HK Equity	中國科培	25/1/2019	2.48	2.51	1.21	3.68	48.39
1851 HK Equity	銀杏教育	18/1/2019	1.44	1.35	-6.25	2.13	47.92
1785 HK Equity	成都高速	15/1/2019	2.20	2.18	-0.91	2.22	0.91
2013 HK Equity	微盟集團	15/1/2019	2.80	2.93	4.64	6.41	128.93
6162 HK Equity	天瑞汽車內飾	15/1/2019	0.25	0.25	-0.80	0.15	-40.00
1767 HK Equity	TS WONDERS	14/1/2019	0.50	0.63	26.00	0.75	50.00
2360 HK Equity	優品360	11/1/2019	1.00	1.17	17.00	3.87	287.00
2885 HK Equity	彼岸控股	11/1/2019	1.25	0.93	-25.60	0.54	-56.80
1743 HK Equity	蒼南儀錶	4/1/2019	15.80	14.26	-9.75	15.80	0.00
1845 HK Equity	維港環保科技	3/1/2019	0.88	0.90	2.27	0.96	9.09
1713 HK Equity	四川能投發展	28/12/2018	1.77	1.77	0.00	2.52	42.37
1759 HK Equity	中油潔能控股	28/12/2018	2.80	2.84	1.43	3.06	9.29
3978 HK Equity	卓越教育集團	27/12/2018	2.40	2.40	0.00	3.34	39.17
1877 HK Equity	君實生物-B	24/12/2018	19.38	23.75	22.55	34.00	75.44
1762 HK Equity	萬咖壹聯	21/12/2018	3.56	3.00	-15.73	4.88	37.08
1820 HK Equity	濟豐包裝	21/12/2018	3.98	3.98	0.00	4.51	13.32
2892 HK Equity	萬城控股	20/12/2018	1.20	1.26	5.00	1.33	10.83
1675 HK Equity	亞信科技	19/12/2018	10.50	10.02	-4.57	9.05	-13.81
1983 HK Equity	瀘州銀行	17/12/2018	3.18	3.25	2.20	3.16	-0.63
1995 HK Equity	永升生活服務	17/12/2018	1.78	1.78	0.00	3.33	87.08

資料來源：Bloomberg，DAS Research

上市公司消息

<重要新聞>

- 美國白宮指中美貿易談判取得進展 前景審慎樂觀
- Twitter 上季盈利升逾 2 倍 收入亦勝預期
- 可口可樂首季盈利 16.8 億美元升 22.6%
- Snap 首季淨虧損 3.1 億美元 按年收窄近 20% 首季用戶量回升
- eBay 首季收入按年升 2.4%勝預期
- Verizon 首季核心盈利勝預期 料今年動用約 180 億美元興建 5G 網絡
- 據報英國有限度容許華為參與 5G 建設
- 斯里蘭卡恐襲增至 321 人死 擬全面改組安保部隊
- 烏克蘭宣布澤連斯基當選總統
- 美股上升納指及標普指數創收市新高 歐洲股市高收
- 港股 ADR 個別發展 騰訊(00700)升 0.17% 夜期高水 95 點
- 油價上升 紐約期油收報 66.3 美元一桶升 0.75 美元
- 金價下跌 紐約期金收報 1273.2 美元跌 4.4 美元
- 金正恩乘專列往俄羅斯 料當地周四與普京會談
- 據報人行將暫停降準 但政策寬鬆傾向不變
- 人行回應本周四部分農村金融機構降準傳言不實
- 習近平將於 6 月國事訪問俄羅斯
- 港鐵(00066)沙中綫紅磡站 4 支鋼筋檢測全部合格

<重要通告>

- MI 能源(01555)已公布全年度業績 今復牌
- 《新股情報》中國光大水務(01857)今起招股 入場費 4393.83 元
- 叙福樓(01978)出售附屬公司以取得婚宴餐飲服務公司 Aetna2%股份
- 信達生物(01801)治癌藥 IBI-318 I 期臨床試驗完成首例患者給藥
- 中鐵(00390)發 A 股收購 4 家子公司餘下股權 涉資逾 116 億人幣
- 僑雄(00381)告綿陽欺詐並索償 3000 萬元 反被綿陽申請清盤呈請
- 復星旅遊文化(01992)首季營業額 48 億人幣同比增 11% 創 5 年新高
- 力高集團(01622)發行 1.8 億美元優先票據 息率 9.875%

來源：infocastfn

24/04/19

每日市場速報



權益披露

研究部分析員及其關連人士並沒有持有報告內所推介證券的任何及相關權益。

免責聲明

滙業證券有限公司（「滙業證券」，香港證監會 CE 編號: AAW265）的研究部提供以上資料。文內內容及資料未經香港證監會或任何監管機構審核，惟滙業證券會按“證券及期貨事務監察委員會持牌人或註冊人操守準則”內第 16 條有關分析員的操守準則編制以上資料。為此，以上資料（無論為明示或暗示）均不應視作任何建議、邀約、邀請、宣傳、勸誘、推介或任何種類或形式之陳述。滙業證券或其聯營公司對任何因信賴或參考有關內容所導致的直接或間接損失，概不負責。客戶如以任何方式將以上資料分發予他人，滙業證券或其聯營公司對該些未經許可之轉發不會負上任何責任。投資涉及風險。證券價格可升可跌，買賣證券可導致虧損或盈利。

版權所有

本報告受版權保護，據此，未經滙業證券有限公司明確表示同意，本報告不得用于任何其他目的，也不得出售、分發、出版、或以任何方式轉載。

地址：滙業證券有限公司，香港灣仔告士打道 72 號六國中心 5 樓