

10/06/20

## 每日市場速報


 滙業證券研究部  
 research@delta-asia.com

## 環球主要市場指數

各國指數	現價	1日變動%	5日變動%	1個月變動%	3個月變動%	1年變動%	季初至今變動%	年初至今變動%
香港恒生指數	25,057.22	1.13	4.42	3.41	-1.32	-9.14	6.16	-11.11
恒生中國企業指數	10,121.13	1.12	2.48	2.56	-0.32	-3.85	5.49	-9.31
上海深圳滬深300指數	4,047.03	0.62	1.59	2.10	-0.87	12.08	9.79	-1.21
上海證券交易所綜合指數	2,956.11	0.62	1.19	2.10	-1.36	3.65	7.48	-3.08
深圳證交所綜合指數	1,869.33	0.67	1.23	3.33	-0.95	26.03	12.21	8.50
標準普爾500指數	3,207.18	-0.78	4.10	9.47	11.27	11.10	24.09	-0.73
道瓊工業平均指數	27,272.30	-1.09	5.94	12.09	9.01	4.64	24.43	-4.44
那斯達克綜合指數	9,953.75	0.29	3.59	9.13	19.29	27.23	29.27	10.93
法國CAC40指數	5,095.11	-1.55	4.86	11.99	9.89	-5.34	15.90	-14.77
德國法蘭克福DAX指數	12,617.99	-1.57	4.96	15.71	20.45	4.75	26.99	-4.76
富時100指數	6,335.72	-2.11	1.86	6.73	6.30	-14.10	11.70	-16.00
日經225指數	22,956.98	-0.58	1.52	13.77	15.55	8.62	21.36	-2.96
韓國KOSPI指數	2,191.48	0.12	2.07	12.63	11.64	4.38	24.90	-0.28
海峽時報指數	2,794.17	-0.10	6.99	7.80	-1.35	-12.36	12.61	-13.50
台灣證交所加權股價指數	11,637.11	0.23	4.58	6.75	5.76	10.13	19.87	-3.00

## 環球焦點

## 環球 - 道指跌 300 點或 1.1% 納指破頂曾升越一萬點

美股個別發展，納指創收市新高，並曾突破一萬點創歷史新高，市場憧憬經濟復甦推動科網股上升。道指則終止連升六日升勢，早曾跌 421 點，其後跌幅一度收窄至 125 點，收市前跌幅再擴大。道瓊斯工業平均指數跌 300.14 點或 1.1%，收報 27,272.3 點。標準普爾 500 指數跌 25.21 點或 0.8%，收報 3,207.18 點。納斯達克指數升 29.01 點或 0.3%，收報 9,953.75 點。蘋果升 3.2%，為升幅最大道指成分股。波音公司跌 6%，為跌幅最大道指成分股。雷神跌 4.9%，連鎖藥房 Walgreens 跌 3.7%。摩通、埃克森美孚、國際商業機器各跌逾 2%。

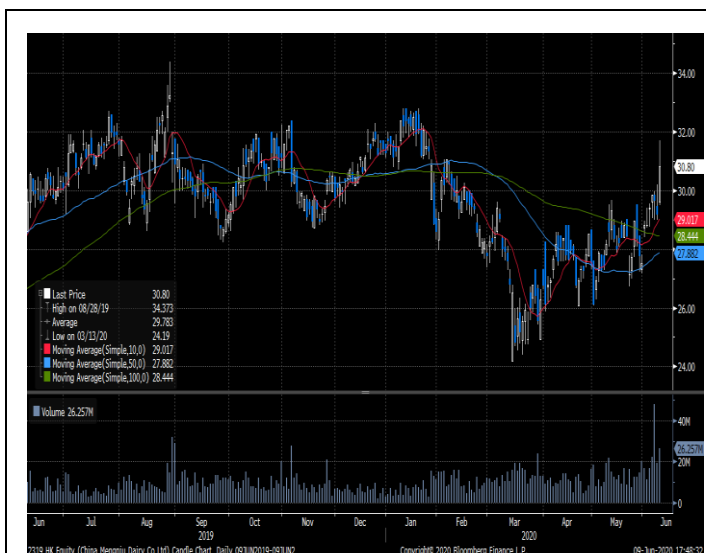
## 中國 - 特區政府決定“輸血”國泰

此次香港政府共投資 273 億港元，其中 70% 即 195 億港元用於認購優先股，其餘 78 億港元為過渡性貸款。除政府投入外，國泰股東亦供股籌集 117 億港元，國泰重組集資規模達到 390 億港元。此次並不意味著特區政府入主國泰，政府也無意長線持有國泰股票。交易完成後，香港特區政府將持股 6.08%、太古持股將由 45% 降至 42.26%、國航持股將由 29.99% 降至 28.17%、卡塔爾航空持股將由 9.99% 降至 9.38%。其中，中國國航承諾公司各相關子公司以每股 4.68 港元認購價認購國泰航空供股股份中獲分配的合計 7.5 億股國泰航空股份，預計交易金額約為 35.14 億港元。

## 中國 - 國務院常務會議：保就業保民生保市場主體要靠市縣落實

國務院常務會議：保就業保民生保市場主體要靠市縣落實。今年國家確定新增減稅降費 2.5 萬億元，其中減免社保費將為市場主體減負 1.6 萬多億元，大部分在下半年實現，很多地方也在自主減稅降費，這將有力支持企業特別是中小微企業紓困、解困難群眾之急，但也給市縣財力帶來很大缺口。建立特殊轉移支付機制，將新增財政資金通過增加中央對地方轉移支付、安排政府性基金轉移支付等方式，第一時間全部下達市縣。中央財政會同相關部門強化管理。省級政府要當好“過路財神”，同時不做“甩手掌櫃”，在加強資金監管同時，將自身財力更多下沉基層，彌補基層財力缺口，以確保中央確定的保就業保民生保市場主體舉措真正落到實處。

## 蒙牛可受惠營養健康關注度持續提高 蒙牛乳業（2319）上望 34.0 元



資料來源：Bloomberg

蒙牛乳業（2319）主要在中國生產及銷售乳製品，包括液體奶產品（如：超高溫滅菌奶、乳飲料及酸奶）、冰淇淋、奶粉及奶酪等。

2020年4月至5月整體業務恢復良好，可比銷售同比達雙位數增長，而且全國生產基地均已全面復工復產，現金流及庫存恢復到健康水平。

儘管乳製品行業於疫情期間受到一定影響，但過程中，消費者對健康的關注及提升免疫力需求進一步增強。隨著消費升級以及消費者對營養健康關注度持續提高，消費者對乳製品的需求將進一步增長，利好行業。投資者可於 30 元買入，中線上望 34 元，跌穿 26.0 元止蝕。

## 十大高息恒指成份股

股份編號	股份名稱	市值	股息率 %	上日收市價	變動 %
1088 HK Equity	中國神華	351,477,536,050	10.33	13.30	1.22
386 HK Equity	中國石油化工股份	542,803,303,558	9.21	3.68	2.22
883 HK Equity	中國海洋石油	426,383,204,647	8.17	9.55	0.21
3988 HK Equity	中國銀行	1,059,308,819,407	7.02	2.98	1.02
3328 HK Equity	交通銀行	393,616,837,596	7.01	4.92	0.41
19 HK Equity	太古股份公司	66,800,597,700	6.40	46.85	-
6 HK Equity	電能實業	96,895,479,092	6.17	45.40	1.57
2388 HK Equity	中銀香港	266,434,062,703	6.10	25.20	2.02
2007 HK Equity	碧桂園	224,855,206,281	6.08	10.28	1.18
941 HK Equity	中國移動	1,144,579,493,942	5.81	55.90	3.61

資料來源：Bloomberg，DAS Research

## 主要市場消息

### <重要新聞>

- 教育部：發布 2020 年第 1 號留學預警。近期，澳大利亞主要高校計劃於 7 月前後陸續開學。全球新冠肺炎疫情擴散蔓延勢頭沒有得到有效控制，國際旅行和開放校園存在風險。疫情期間，澳大利亞發生多起針對亞裔的歧視性事件。教育部提醒廣大留學人員做好風險評估，當前謹慎選擇赴澳或返澳學習。
- 央行：第一季度，受新冠肺炎疫情影響，銀行賬戶數量增速放緩，非現金支付業務量小幅下降，支付清算系統業務量相對穩定，全國支付體系運行總體平穩。一季度，銀行共處理電子支付業務 458.38 億筆，金額 602.66 萬億元。其中，移動支付業務 225.03 億筆，金額 90.81 萬億元，同比分別增長 14.29% 和 4.84%。
- 銀保監會：印發《融資租賃公司監督管理暫行辦法》。融資租賃公司融資租賃和其他租賃資產比重不得低於總資產的 60%。融資租賃公司開展的固定收益類證券投資業務，不得超過淨資產的 20%。
- 中國工程機械協會：在傳統旺季尾部的 5 月，挖掘機銷售依然保持較好勢頭，銷量達 3.17 萬台，同比增速達 68%。
- 蓬佩奧：若匯控因英禁華為建 5G 網遭罰 美國準備對英政府施援手
- IMF 促 G20 豁免窮國債務利息 允許重組
- 美國共和黨擬推遲審議新紓困法案
- 油價上升 紐約期油收報 38.94 美元升 75 美仙
- 金價高收 紐約期金收報 1721.9 美元升 16.8 美元
- Macy's 料須時一年業務恢復疫情前水平

### <重要通告>

- 蒙牛乳業(02319.HK)擬發債作再融資
- 網易(09999.HK)公開超購 359 倍 一手中籤率僅 8%
- 光大水務(01857.HK)取消建議發行 12 億人民幣中期票據
- 海通證券(06837.HK)獲准非公開發行 A 股 上限 16.18 億
- 鑫苑服務(01895.HK)近 135 萬人民幣增資鋼城物業
- 廣汽集團(02238.HK)5 月產量升 2.9% 銷量增 4.1%
- 舜宇(02382.HK)5 月手機鏡頭出貨量按年跌 8.6%
- 中國太保(02601.HK)附屬中國太平洋人壽首五個月收入持平
- 龍湖集團(00960.HK)首五月合同銷售 823.2 億人幣 跌 2.2%
- 康寧傑瑞製藥與上海巴斯德合作開發用於冠狀病毒治療的抗體
- 永達汽車(03669)折讓 7.48% 配股 籌 9.948 億元
- 比亞迪(01211)據報與捷豹路虎洽在英國建電池廠

來源：infocastfn，Aastock，財經早餐

10/06/20

# 每日市場速報



## 權益披露

研究部分析員及其關連人士並沒有持有報告內所推介證券的任何及相關權益。

## 免責聲明

滙業證券有限公司（「滙業證券」，香港證監會 CE 編號: AAW265）的研究部提供以上資料。文內內容及資料未經香港證監會或任何監管機構審核，惟滙業證券會按“證券及期貨事務監察委員會持牌人或註冊人操守準則”內第 16 條有關分析員的操守準則編制以上資料。為此，以上資料（無論為明示或暗示）均不應視作任何建議、邀約、邀請、宣傳、勸誘、推介或任何種類或形式之陳述。滙業證券或其聯營公司對任何因信賴或參考有關內容所導致的直接或間接損失，概不負責。客戶如以任何方式將以上資料分發予他人，滙業證券或其聯營公司對該些未經許可之轉發不會負上任何責任。投資涉及風險。證券價格可升可跌，買賣證券可導致虧損或盈利。

## 版權所有

本報告受版權保護，據此，未經滙業證券有限公司明確表示同意，本報告不得用於任何其他目的，也不得出售、分發、出版、或以任何方式轉載。

地址：滙業證券有限公司，香港灣仔告士打道 72 號六國中心 5 樓